



第10回 北九州医療・介護連携プロジェクト会議

日時 令和4年3月31日（木）19：00～20：30

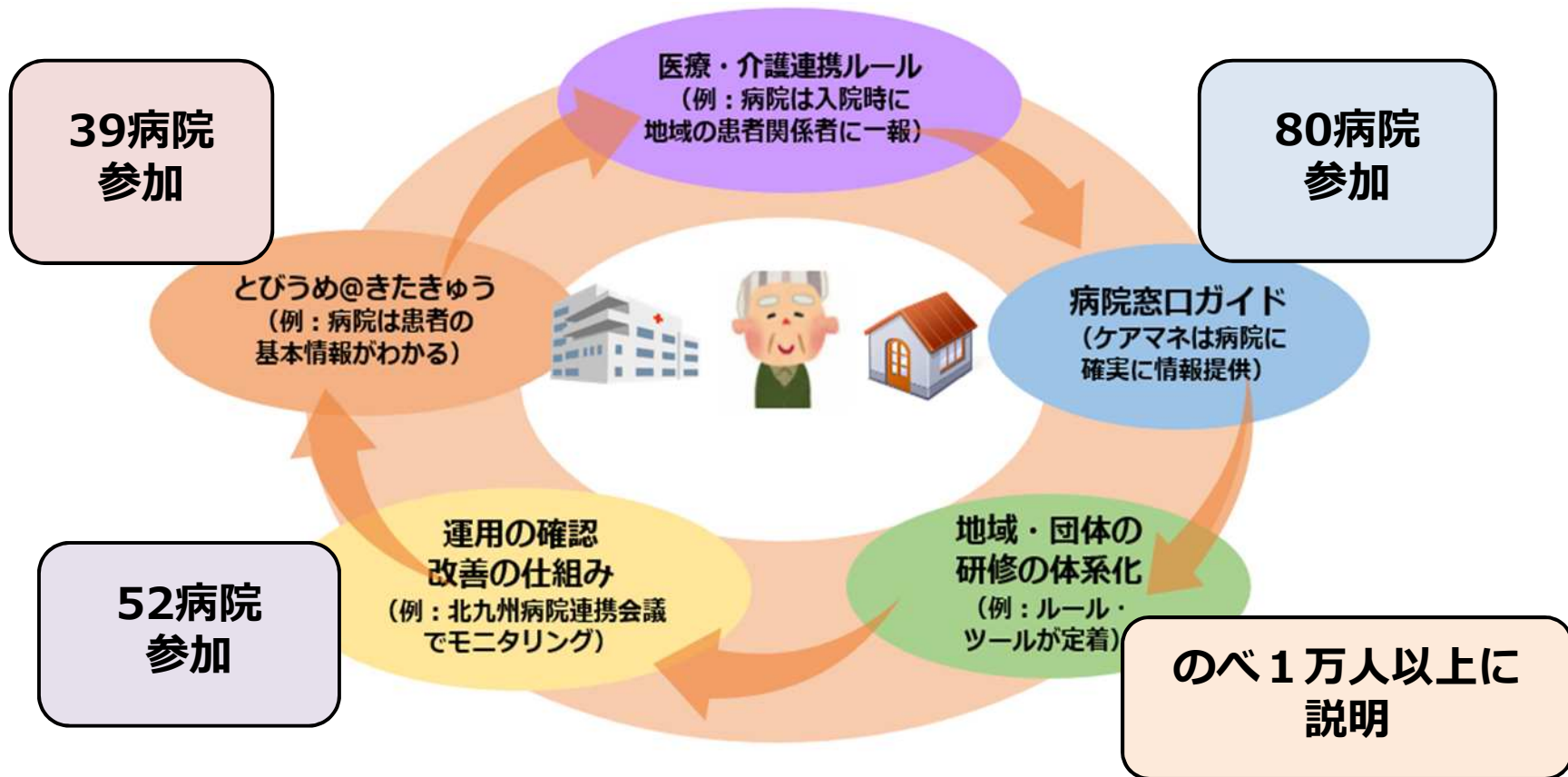
場所 総合保健福祉センター（アシスト21） 2階 講堂

北九州医療・介護連携プロジェクト会議 協議ルール

- 1 要望を言うための会議ではない。
課題を解決するために全員で議論し、作業を行う。
- 2 ポジショントークはしない。所属・団体の立場を離れ、
本人・家族にとって必要なことを議論する。
- 3 本会議で変えることができない制度や仕組み等については議論しない。
- 4 他者の意見を頭ごなしに否定しない。
否定する際は、代替案・補足などを提言する。
- 5 従来のやり方に固執しない。組み合わせ、改善、便乗 歓迎。
- 6 「仕組み」と「継続」づくりを意識する。
- 7 会議ごとに最低限合意できたことを確認する(ピン留め)。
- 8 会議で意見が衝突しても、会議後に引きずらない。
会議の話は会議の中で完結させる。
- 9 会議で決まった後に、「実はこう思っていた」と言わない。
- 10 会議で行うと決めたことは必ず実行する。



北九州医療・介護連携プロジェクト

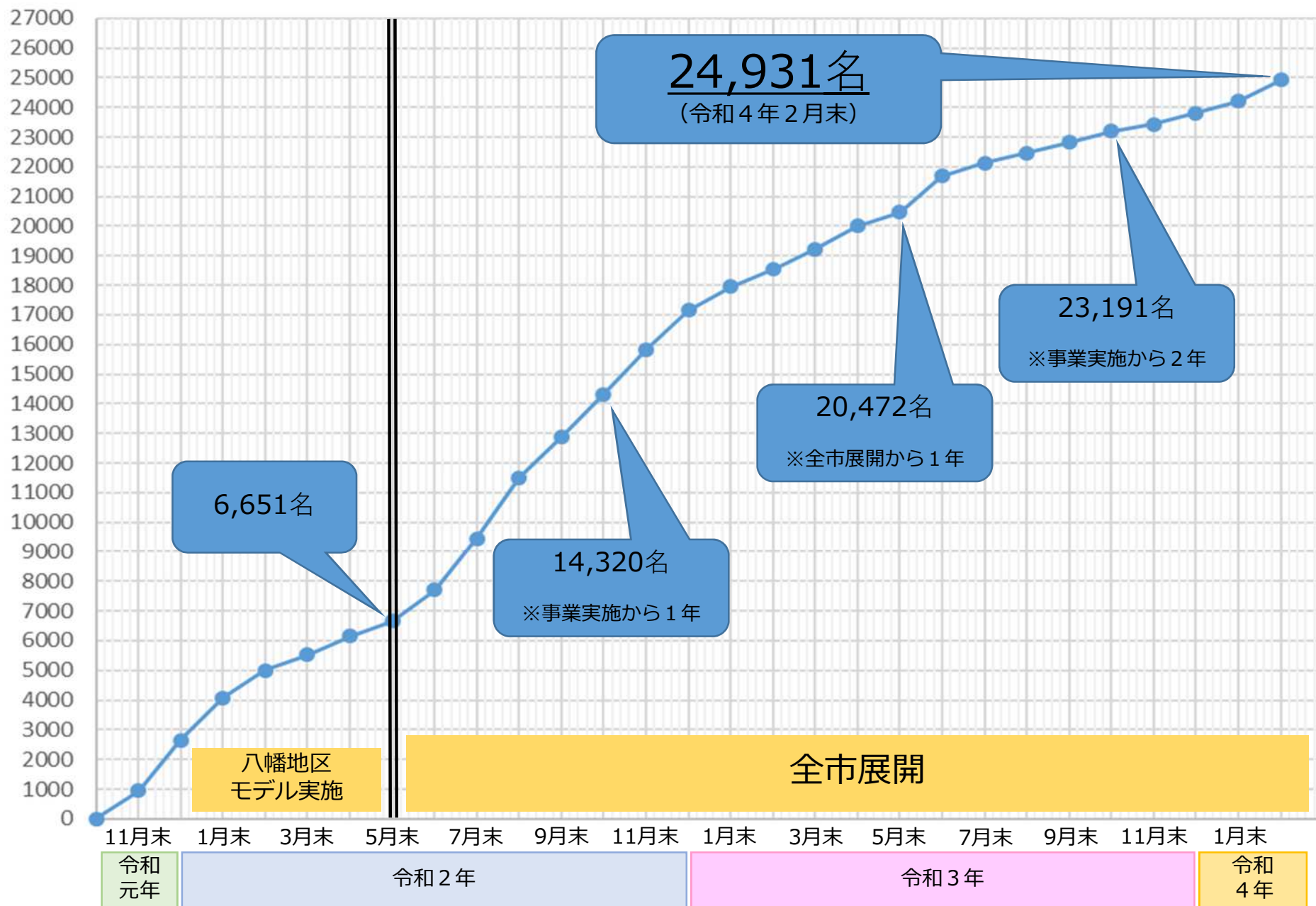


**みなさんの協力のおかげです！
この姿を早く作ってしまいましょう！！**

議 題

1. とびうめ@きたきゅう登録者数について
2. 医療・介護連携ルール活用状況等の調査結果について
3. とびうめ@きたきゅう導入診療所への好事例等アンケート結果について
4. 消防局における「とびうめ@きたきゅう」へのアクセスについて
5. 病院窓口ガイドの改訂について

議題 1. とびうめ@きたきゅう登録者数について（令和元年11月～令和4年2月）



登録者数（区別）

令和4年2月末時点

行政区	登録者数		参考：65歳以上 (R3.3.31時点)
門司区	2,849	8.0%	35,567
小倉北区	2,924	5.6%	52,643
小倉南区	4,115	6.9%	59,953
若松区	3,314	12.5%	26,585
八幡東区	3,006	12.8%	23,575
八幡西区	7,316	9.7%	75,138
戸畑区	1,407	7.7%	18,234
合計	24,931	8.5%	291,695

種別ごとに集めた同意取得件数

種別（事業所区分）	同意取得件数 (令和4年2月末時点)	前年同月末比
病院	1,564	+493
診療所	5,181	+704
歯科診療所	105	+3
訪問看護ステーション	190	+8
居宅介護支援（ケアマネ）事業所	5,384	+909
特別養護老人ホーム	804	+294
介護老人保健施設	148	+3
薬局	287	+17
在宅医療・介護連携支援センター	1,791	+556
区役所	3,905	+755
その他(自治会等)	5,503	+2,086
要介護認定・要支援認定等申請書	884	+884
合 計	25,746	+6,712

※上記は同意取得件数であり、取得から登録までのタイムラグや重複登録等があるため、新規登録者数とは一致しない。

全市展開に伴う周知について

令和
2年

- 5月 ○市内のとびうめネット導入医療機関に「とびうめ@きたきゅう」閲覧開始のお知らせ
- 6月 ○市内のとびうめネット導入医療機関で閲覧開始
○市内すべての病院、診療所、訪問看護ステーション、居宅介護支援事業所、
介護老人保健施設、特別養護老人ホームに患者・利用者への登録協力のお願い
○市民説明用動画「T@K NEWS」をYouTubeで公開
○6/15日号政だよりに記事掲載
- 7月 ○自治会、民生児童委員、老人クラブ、社会福祉協議会への周知
- 9月 ○市内すべての市民センターへ登録申出書の設置・受取を依頼
- 10月 ○「とびうめ@きたきゅう」モデル実施結果報告会
- 11月 ○「とびうめ@きたきゅう」に『医療機関からの追記機能』を追加
○各区保護課に登録申出書取得の協力を依頼
○医療・介護連携ルールの活用状況調査の実施

令和
3年

- 1月 ○消防団への登録の協力をお願い
- 2月 ○生活保護者の医療情報提供開始
- 3月 ○「とびうめ@きたきゅう」登録申出書の受付先の公表
- 4月 ○「とびうめ@きたきゅう」新規登録者数の公表
○医療・介護連携プロジェクトのリーフレットの公表
- 6月 ○各種広報物（6/15日号市政だより、高齢者のためのサービスガイド、
～7月 みんなで支え合う介護保険、国保のてびき等）に記事掲載
- 11月 ○医療・介護連携ルールの活用状況調査の実施
- 12月 ○要介護認定・要支援認定等申請書に「とびうめ@きたきゅう」登録同意欄を追加

新規登録者数の公表状況（北九州市ホームページ） 【毎月更新】

現在位置：[トップページ](#) > [くらしの情報](#) > [健康・医療・衛生](#) > 「とびうめ@きたきゅう」について

「とびうめ@きたきゅう」について

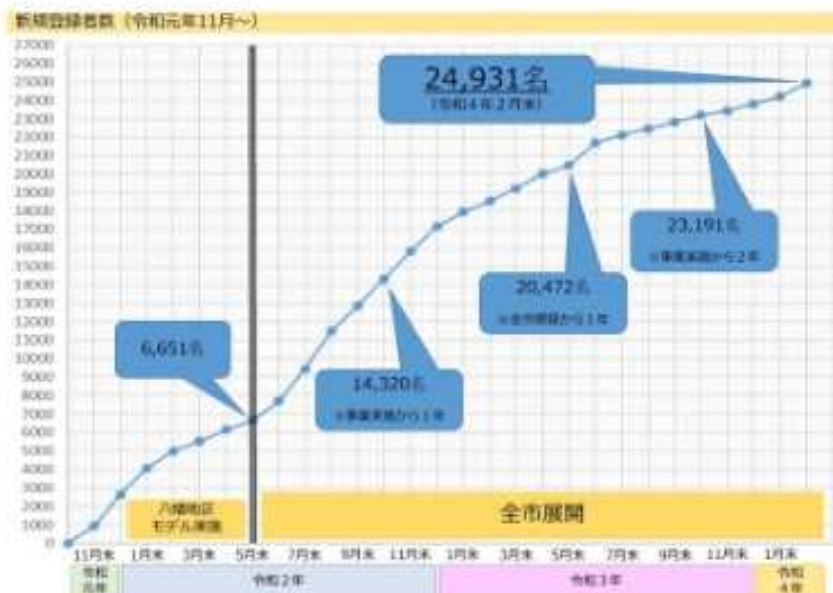
更新日：2022年3月15日

シェア 53

ツイート

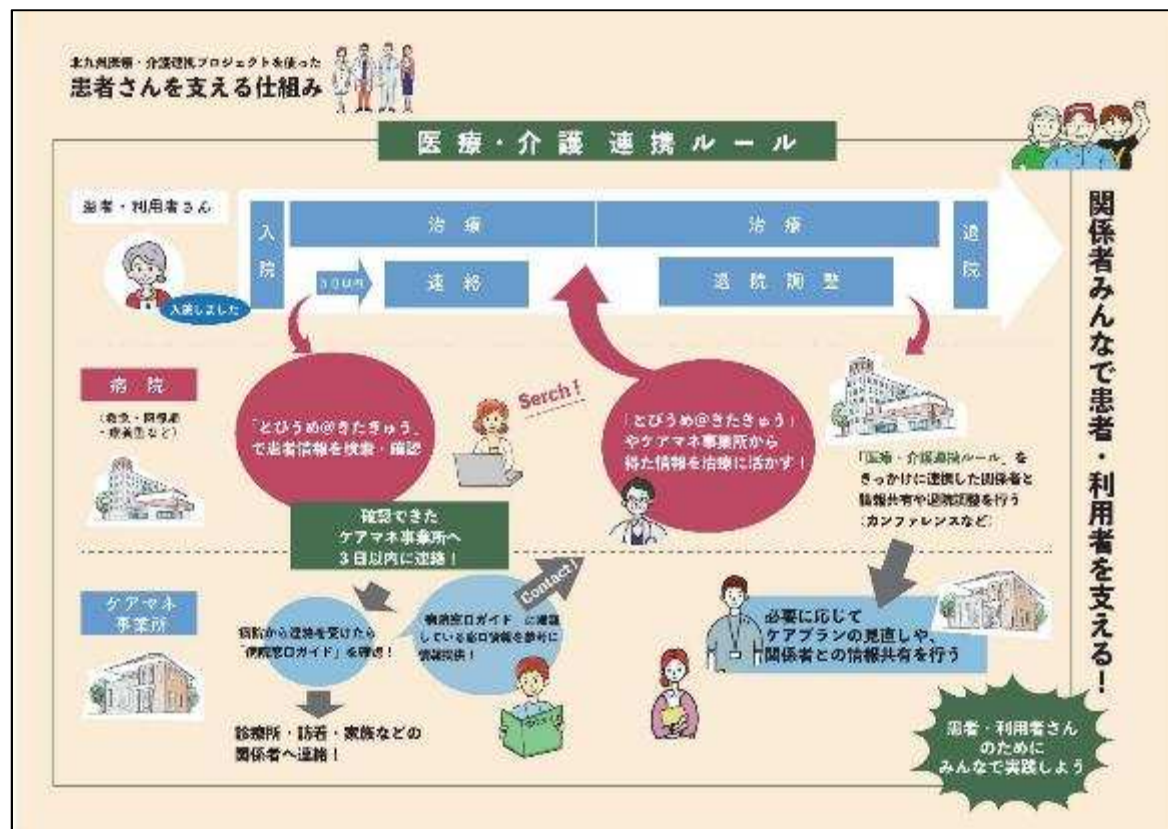
現在の登録者数 **24,000名以上**

とびうめ@きたきゅうは、北九州医療・介護連携プロジェクトの**主要事業**（とびうめ@きたきゅう、**病院窓口ガイド**、**医療・介護連携ルール**）の内、**中心となる事業**です。



「北九州医療・介護連携プロジェクト」リーフレットの作成 【北九州市ホームページでも公表】

- より多くの医療・介護関係者にご協力いただくためのツールとして、「北九州医療・介護連携プロジェクト」（とびうめ@きたきゅう、病院窓口ガイド、医療・介護連携ルール）の策定の経緯、効果、協力する際のそれぞれの役割をわかりやすく説明したリーフレットを作成



各種広報物による周知状況 【特集ページ掲載等による紹介】

● 主な掲載先

- 市政だより、高齢者のためのサービスガイド、みんなで支え合う介護保険、国保のてびき、保健福祉レポート（市の保健福祉施策や事業を紹介）、ハートページ（介護サービス事業者ガイドブック）、さくら（アクティブシニア向け情報誌）



「さくら」掲載状況
(令和3年7,8月号)



「市政だより」掲載状況（令和3年6月15日号）



**要介護認定・要支援認定等申請書へのとびうめ@きたきゅう登録同意欄の追加
【登録希望者やケアマネジャーの負担軽減】**

前回の要介護認定の結果等	和木	調日 月 日
	14日以内に他自治体から転入した方のみ記入	転出元自治体（市町村）名 [] 現在、転出元自治体に要介護・要支援認定を申請中ですか。 (既に認定結果通知を受け取っている場合は「いいえ」を選択してください) はい・いいえ 「はい」の場合、申請日 令和 年 月 日

変更申請の方のみ記入

変更申請の理由

以下の内容について、同意します 同意しません（「同意します」を選択した方は、署名をお願いします。）

介護サービス計画の作成等介護保険事業の適切な運営のため必要があるときに、要介護認定・要支援認定に係る調査内容、介護認定審査会における判定結果・意見及び主治医意見書のうち必要な資料を、居宅介護支援事業者、居宅サービス事業者、介護保険施設、地域密着型サービス事業者、主治医(わたしの主治医意見書を記載した者)に対して提示すること

「とびうめ@きたきゅう」登録同意欄 ※令和3年12月申請分から運用開始

※「とびうめ@きたきゅう」への登録を希望の方のみ記入（既に登録済みの方は記入不要）

私は、「とびうめ@きたきゅう」についての説明を受け、その目的及び利用方法等を理解しました。私の医療・介護・健診等の情報が「とびうめ@きたきゅう」で共有されること及び「とびうめ@きたきゅう」への登録に際して、本紙記載内容が関係者に提供されることに同意します。

本人の氏名（必須） 代筆者氏名 (本人との関係：)

緊急連絡先 (フリガナ) (本人との関係：)
氏名 電話番号 () -
※日中に連絡がとれるところ：携帯など
※未記入でも登録可能

北九州市記入欄	①	受付担当	入力担当	係長	課長	他区送付	調査票受理日	意見書受理日
上記申請を受付してよろしいか (伺)	②	他区依頼受理	連絡者	連絡日	調査員	調査実施日	係長	課長
訪問調査 依頼先名								

窓口用① 訪問調査員用② 認定審査会用③