

マンガで読める！

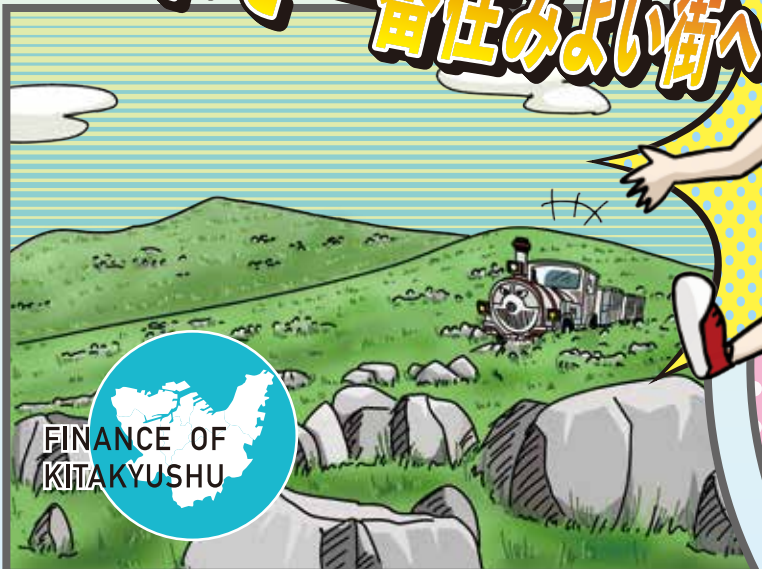
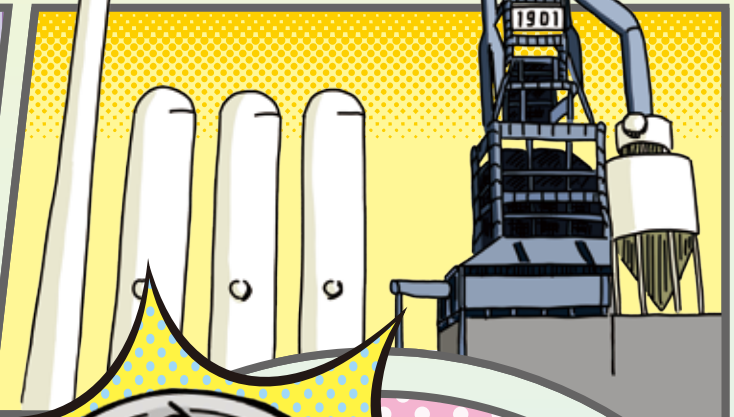
finance

わかりやすい  
北九州市の

財政



日本で一番住みよい街へ



FINANCE OF  
KITAKYUSHU



## はじめに

令和2年度を振り返ると、新型コロナウイルス感染症が世界的に猛威を振るう中、北九州市では感染症対策に全力で取り組むとともに、風力発電関連産業の総合拠点の形成など市の将来の発展に繋がる戦略的なプロジェクトを推進してきました。

その令和2年度決算は、歳入面では、市税が新型コロナの影響による企業収益の悪化等により4年ぶりに減収となりました。また、歳出面では、ひとり親世帯への臨時特別給付金の支給などにより義務的経費が増加しています。

新型コロナの影響による社会情勢の悪化等を踏まえると、今後も慎重な財政運営が必要な状況が続くと見込まれます。

ただ、こうした状況にありながらも、「日本で一番住みよい街」の実現に向けて、地方創生や子育て支援、SDGs未来都市の推進などの取組を着実に推進していかなければなりません。そのため、より一層の「選択と集中」を図り、持続可能で安定的な財政の確立、維持に努めてまいります。

北九州市は、著名な漫画家を数多く輩出し、北九州市漫画ミュージアムが漫画文化を発信し続ける「マンガの街・北九州市」でもあります。この「マンガで読める!わかりやすい北九州市の財政」は、市の財政運営を漫画で伝えることにより、将来を担う若い世代の皆さんに分かりやすく、楽しくご理解いただきたいとの思いで作成しました。

ぜひこの冊子をご覧ください。北九州市の財政運営についてご理解とご協力をお願い申し上げます。



あたらしいことを、はじめやすい都市。

福岡県北九州市。



北九州市長 北橋 健治

# － も く じ －

登場人物紹介・プロローグ	1～2
--------------	-----

## 第1部 市の財政運営

1 北九州市の財政状況について	3～4
2 歳入の状況	5～8
3 歳出の状況	9～10
4 市債残高の状況	11～12

## 第2部 令和3年度予算

1 令和3年度予算について	13～14
2 主な事業の紹介	
(1) 新型コロナウイルスの感染拡大防止と市民生活への支援	15
(2) まちのにぎわいや未来への飛躍に向けた成長戦略の実行	16
(3) 子育て・教育など誰もが安心して住み続けられるまちづくり	17
エピローグ	18

## 参考

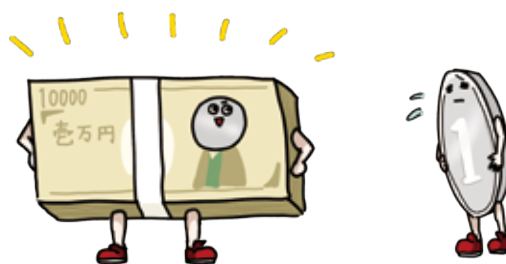
中期財政見通し	19
健全化判断比率	20
財務書類	21～22
令和2年度特別会計・企業会計決算	23



# 登場人物紹介



ざいせーくん



財政をわかっていない人のところに現れる、財政の妖精。

財政を理解している人には見えていない。普段は100円玉を模した形をしているが、場面に合わせて他の小銭や紙幣に変化することができる。

好きな食べ物は小倉名物焼うどん。



かね お まなぶ  
金尾 学



社会人2年目。北九州市在住。

両親、弟の4人暮らし。

会社ではフレッシュさを全面にアピールし張り切っているが、家ではほとんどソファの上で生活しており、母親から呆れられている。

## 漫画家プロフィール

### 三崎てるひこ

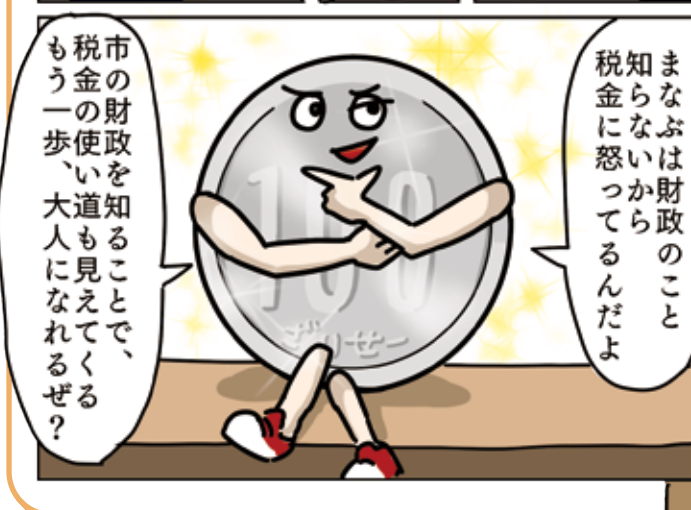
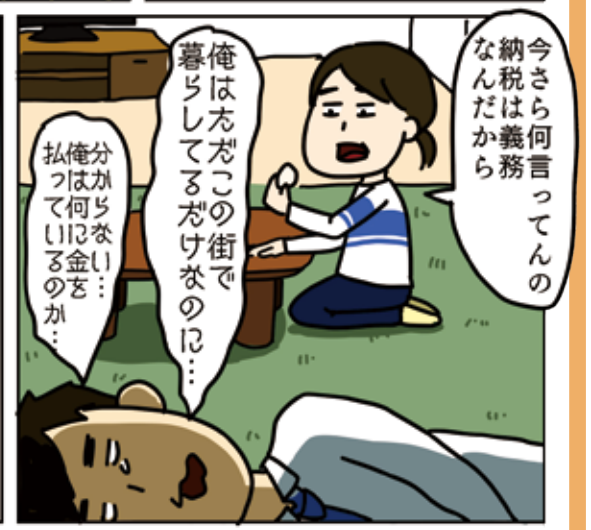
北九州市出身・在住  
COLT TOKIWA創所属

2018年日中韓新人MANGA選手権 銀賞受賞  
西鉄バス「月刊にしてつバスっちゃ!北九州~ぶらりバスの旅・キタキュ~物語~」  
漫画連載(現在休刊中)  
ギャグ漫画、イラスト、似顔絵・臨床心理士もやっています



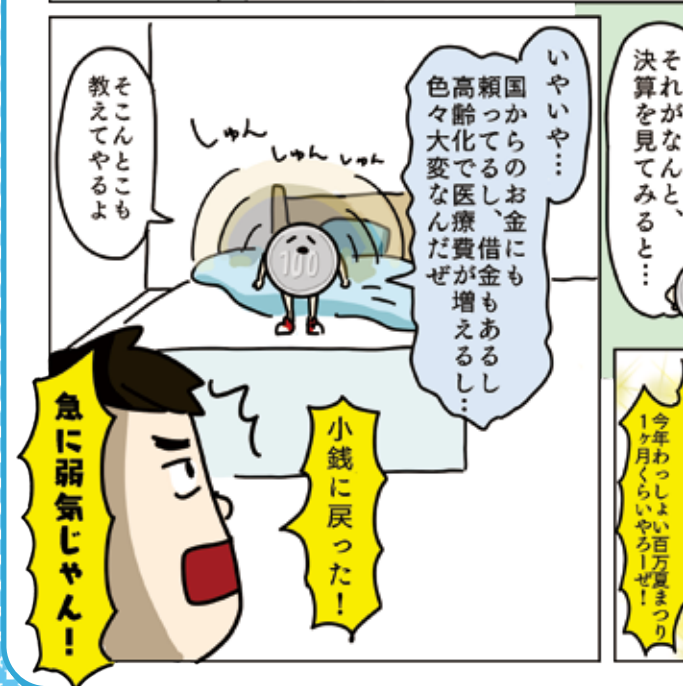
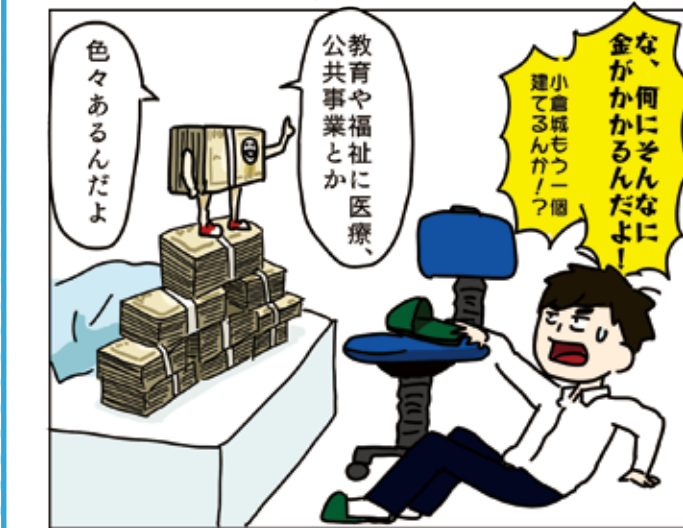


# プロローグ





## 1 北九州市の財政状況について

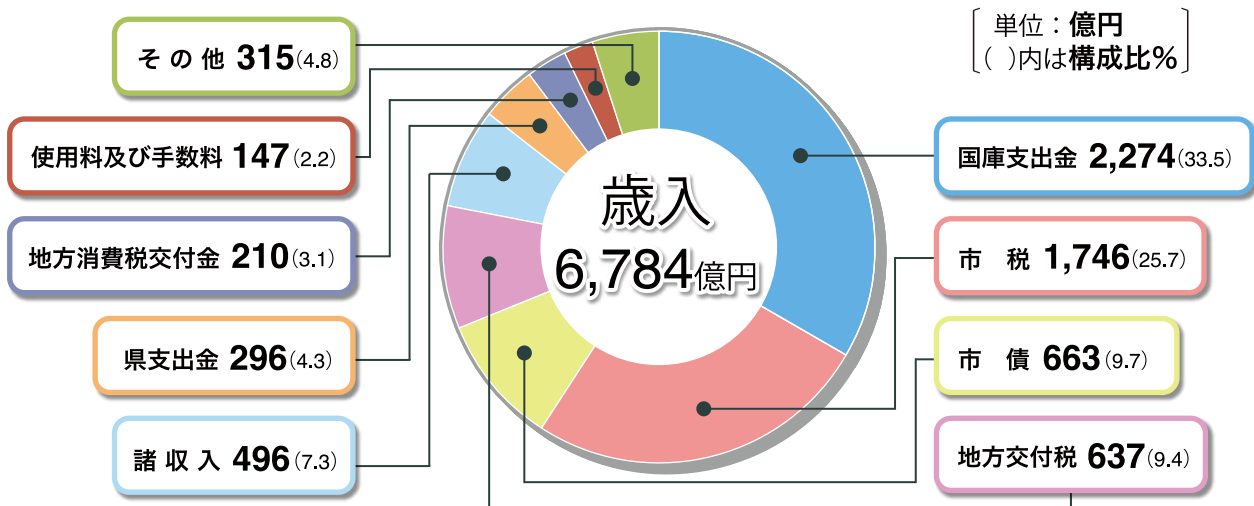


# 令和2年度決算(一般会計)

歳入歳出決算規模：歳入6,784億円、歳出6,740億円。実質収支：11億83百万円の黒字。

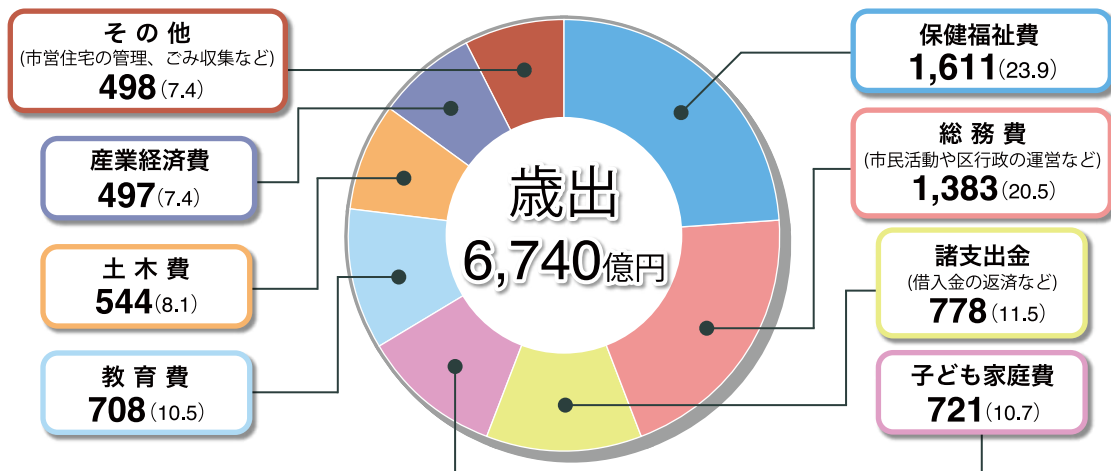
歳入には、市税、地方交付税、国庫支出金、市債などがあります。

令和2年度は、特別定額給付金等の支給に伴う財源の増により、国庫支出金の割合が最も高く33.5%、次いで市税が25.7%を占めています。

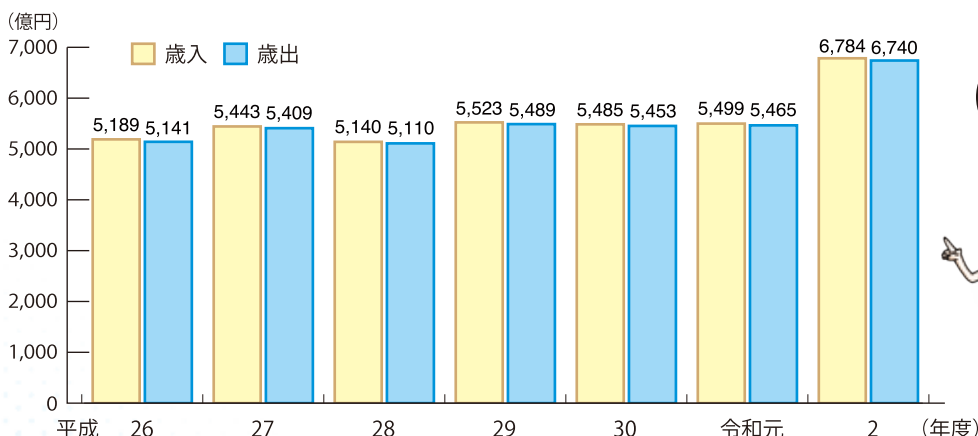


歳出を見ると、高齢者や障害などの福祉サービス、生活保護費、医療保険事業への支援等の福祉・医療の分野(保健福祉費)が最も高く23.9%を占めています。

借入金の返済など(諸支出金)に11.5%、保育所の運営や小児医療の助成など子育て環境の充実(子ども家庭費)に10.7%、道路・河川・公園等の整備(土木費)で8.1%を占めています。



## 決算規模の推移



新型コロナウイルス感染症対策などにより、令和2年度決算は、過去最大の規模なんだってさ





## 2 歳入の状況①

歳入は、市税や使用料、手数料など地方自治体が自主的に収入することができる「自主財源」と、地方交付税、国庫支出金などの「依存財源」に分類されます。自主財源である市税などが多いほど、自主的な財政運営ができます。

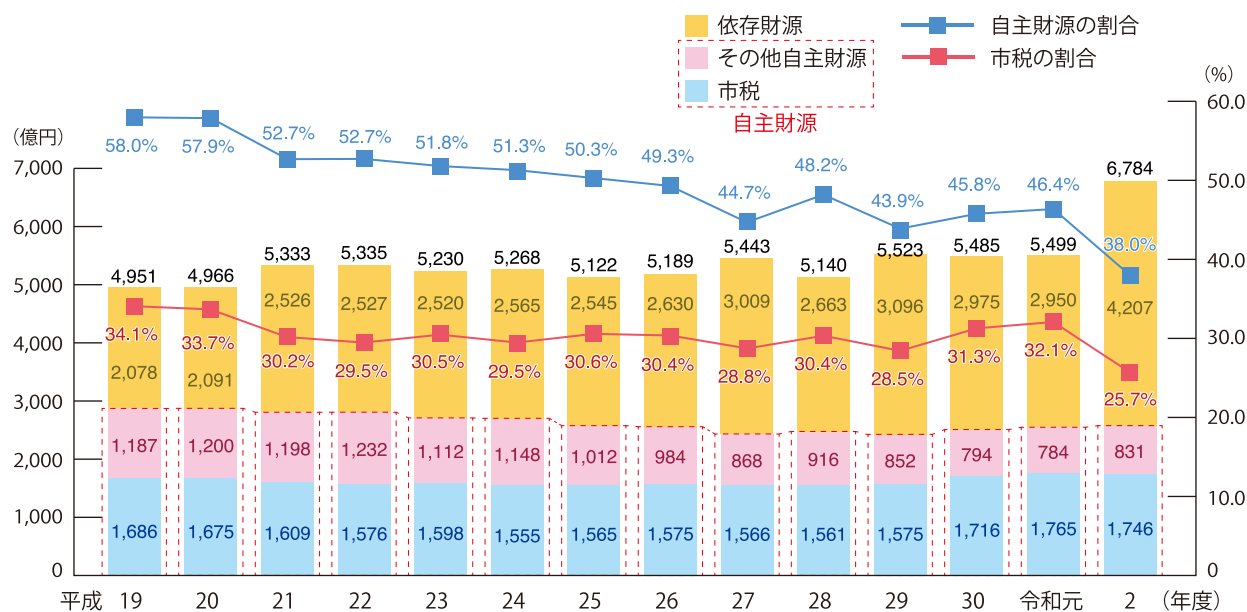
本市の場合、市税（自主財源）は、市民一人当たりの収入額が少なく、歳入に占める割合も低いなど、他の政令市に比べて財政の基礎体力が弱いと言えます。



# 一般会計歳入決算額の推移

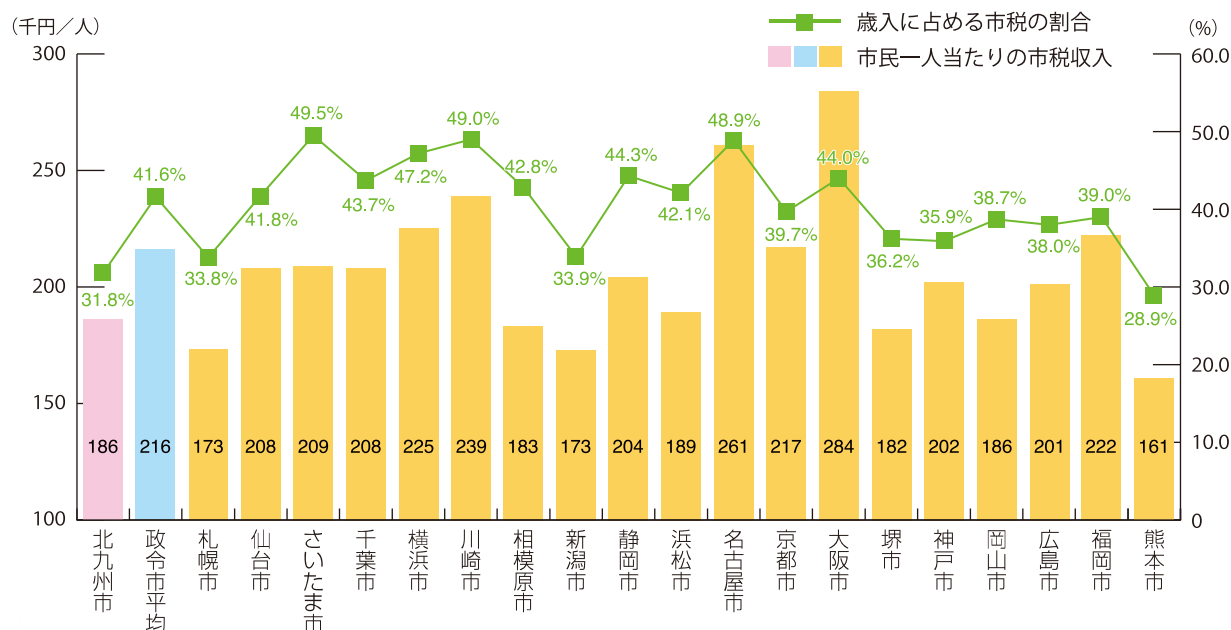
一般会計歳入に占める自主財源の割合は50%程度、市税の割合は30%程度で推移しています。

令和2年度の歳入決算に占める市税及び自主財源の割合の減は、新型コロナ対策の実施に伴う国庫支出金の増の影響によるものです。



## 市民一人当たりの市税収入と歳入に占める割合 (普通会計決算 / 令和元年度)

市民一人当たりの市税収入は18万6千円で政令市中少ない方から6番目です。歳入に占める市税の割合は31.8%で政令市中低い方から2番目となっています。



※人口は、令和2年1月1日現在の住民基本台帳人口を使用

### 財政ひとくちメモ

- 【一般会計】 福祉・教育・道路・公園の整備、ごみ収集など、主に税金を使って事業を行う市の基本的な会計です。
- 【普通会計】 一般会計と特別会計(公営企業会計等を除く)を合算し、会計間の重複額等を控除したものです。地方公共団体間の比較や時系列比較が可能となるように、地方財政統計上、統一的に用いられる会計区分です。



# 2 歳入の状況②

地方交付税は、地方自治体間の財源の不均衡を調整し、すべての地方自治体が一定の水準を維持できるよう財源を保障する観点から、国税として国が代わって徴収し、一定の基準によって地方自治体に再分配されるものです。

**税金**

つまり税収などの  
自主財源の状況も  
それぞれなのさ

自治体によって、  
人口や企業の数が  
違うだろう？

チホウコウフセイ？

北九州市みたいな  
大きな街でも  
お財布事情は  
大変なんだな

そんなんで  
住民へのサービス  
大丈夫？

ちゅん、  
それは自主財源を補って  
くれる  
地方交付税のおかげさ

これと調整  
どうぞー

**地方交付税**

そういうわけで  
それぞれの自治体の  
格差を調節するために  
国が税金を再配分して  
るんだ

それが地方交付税  
ってわけか！

ポロッ

だから、人々の暮らしを守るために、  
行政サービスは自主財源に関わらず  
ある程度のレベルを保たないといけない

でも自主財源が少ないからって、  
例えば道路や橋が壊れたままだったり、  
学校で先生雇えなかったりしたら  
困るだろう？

確かに！

**全クラス校長が担任!!**

俺っでばもう  
大人だからな！

水

まだ小遣い  
買ってるのかよ  
自主財源で  
なんどかしろよ

ちゅん、

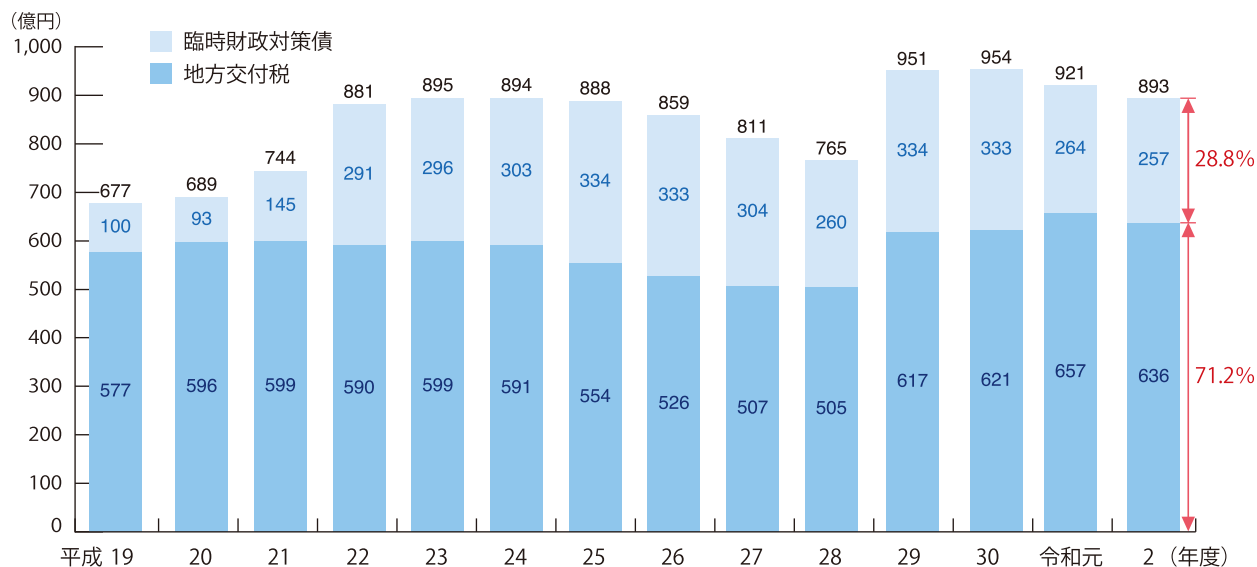
なるほどな...!  
俺は兄なのに弟より小遣いが、  
少ないから不満だったんだが、

母ちゃんは兄弟間の  
経済格差を調節してたんだな



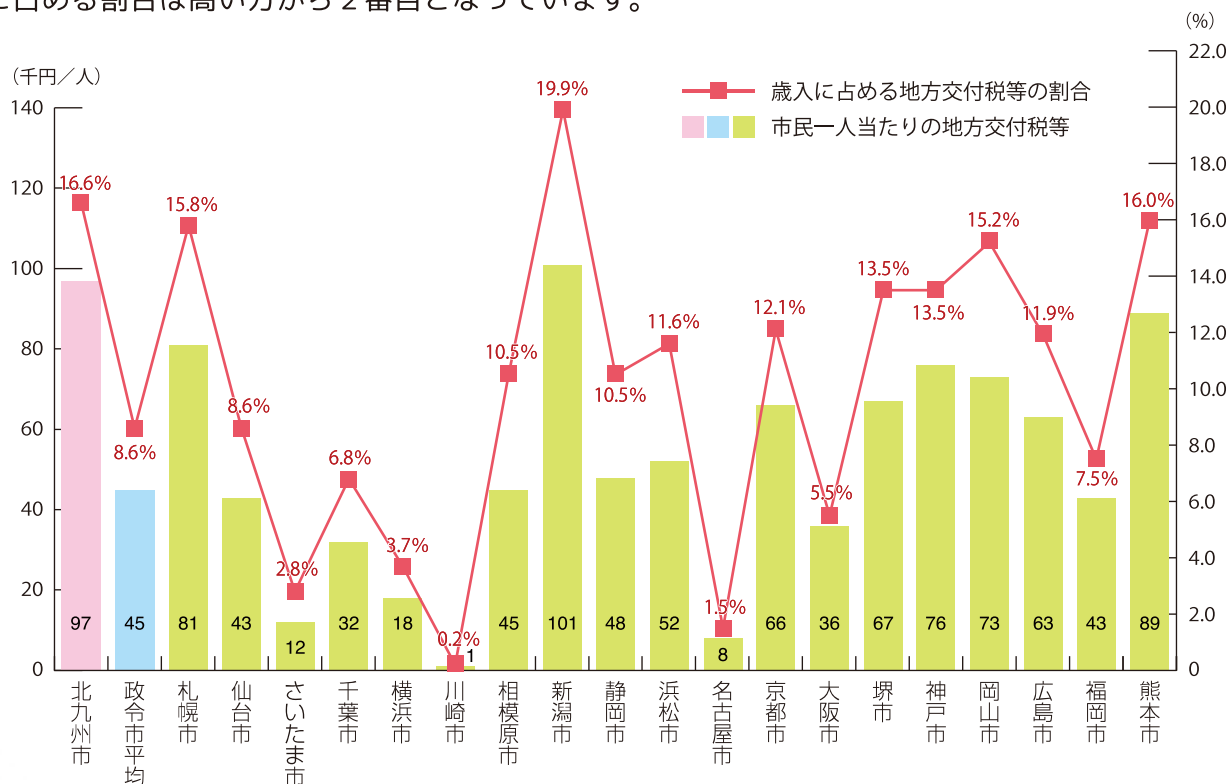
## 地方交付税等決算額の推移

地方交付税等（地方交付税と臨時財政対策債の合計）は、平成24年度以降減少傾向にありますが、平成29年度に小学校等教職員に係る給与負担が県から移譲されたことに伴う影響等により増加しています。



## 市民一人当たりの地方交付税等と歳入に占める割合 (普通会計決算／令和元年度)

市民一人当たりの地方交付税等は9万7千円で政令市中多い方から2番目となっており、歳入に占める割合は高い方から2番目となっています。



※人口は、令和2年1月1日現在の住民基本台帳人口を使用

### 財政ひとくちメモ

【臨時財政対策債】国の地方交付税への財源不足対策として、本来地方交付税で交付されるものの一部を地方債（臨時財政対策債）として各地方公共団体が借入れます。その償還（返済）については、後年度、その全額が地方交付税で措置されます。

# 3 歳出の状況

歳出のうち、人件費、扶助費、公債費の合計である「義務的経費」は毎年増加傾向にあります。今後も高齢化の進展や福祉・子育て環境の更なる充実に伴い、義務的経費が増加することが見込まれます。



## 扶助費のあれこれ

でも市民の暮らしを守って、よりよくしていくためだろ？ まさに義務じゃん、それって

**その通り！ 財政の基盤はそこにある！**

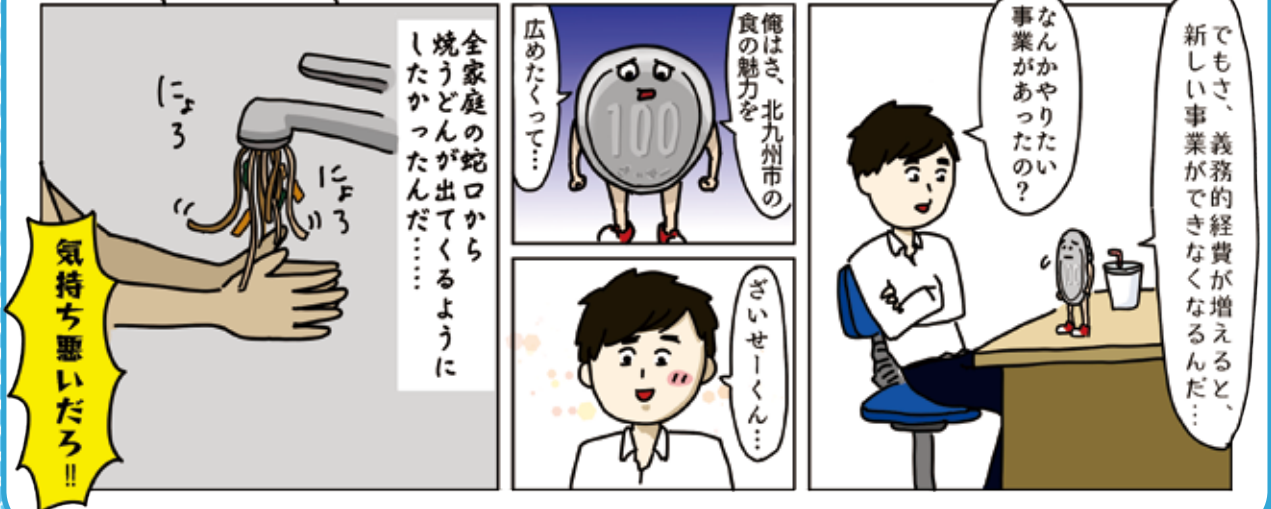
**社会福祉費**  
重い病気や障害をもった方々への支援や福祉施設の運営に必要な経費など

中でもこの扶助費の割合が、高齢化が進むことなどでこれからも増えていくと思うんだ

**児童福祉費**  
保育所の運営や小児医療の助成に必要な経費など

**その他**  
就学援助などの教育費や災害救助費など

**生活保護費**  
病気で働けない等の理由で生活に困っている方への最低限の生活保障に必要な経費



気持悪いだろ!!

全家庭の蛇口から焼うどんが出てくるようにしたかったんだ……

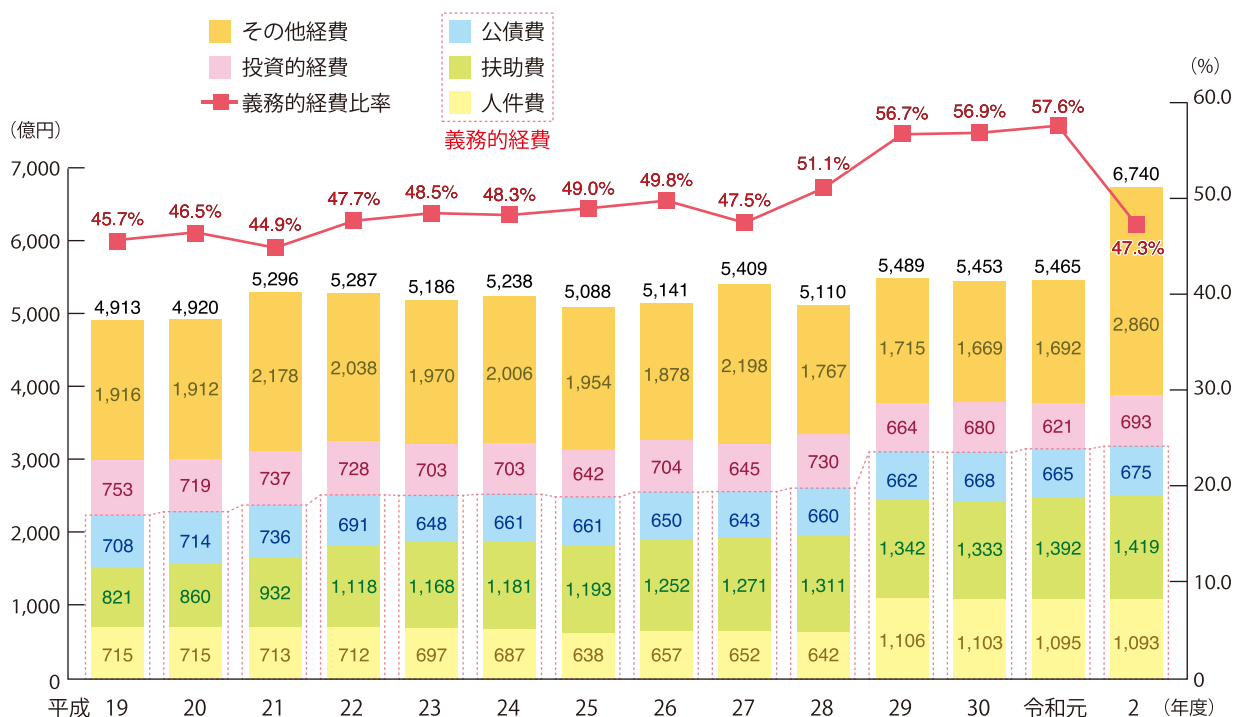
さいせーくん……

でもさ、義務的経費が増えると、新しい事業ができなくなるんだ…

なんかやりたいたい事業があったの？

# 一般会計歳出決算額(性質別)の推移

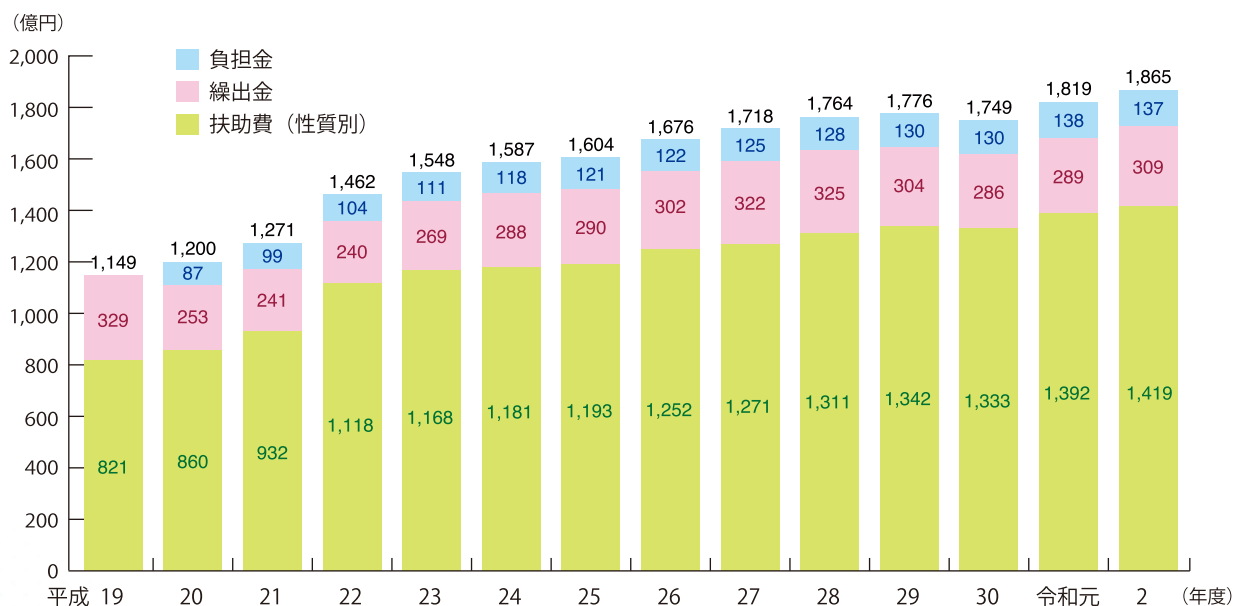
扶助費等の増加によって、義務的経費は増加傾向にあります。令和2年度の歳出決算に占める義務的経費の割合の減は、新型コロナ対策の実施に伴う補助費等の増の影響などによるものです。



# 福祉・医療関係経費決算額の推移

扶助費に国民健康保険・介護保険・後期高齢者医療の各特別会計への繰出、負担金を加えた「福祉・医療関係経費」は増加傾向にあります。令和2年度はひとり親世帯への臨時特別給付金の支給等により増加しています。

また、今後も高齢化の進展等により、増加が見込まれます。





# 4 市債残高の状況

投資的経費は、他の政令市と比較して高い水準で推移しています。そのため、公共施設をつくる場合の財源として発行している市債の市民一人当たりの残高は政令市で最も高くなっています。投資的経費の「選択と集中」を図りながら、将来負担を軽減し、持続可能で安定的な財政運営を行っていくことが必要です。

**Panel 1:**

北九州市も借金してることだし、俺も憧れの海外旅行にお金借りて行っちゃおっかな!

調子に乗るなッ! 市の借金はそういうのとはわけが違うんだよ!

どう違うんだよ

例えば道路とか公園って、一度作れば将来ずっと使われ続けるだろ?

そういう長期的に役立つ公共施設をつくるために、投資的経費というんだ

**Panel 2:**

投資的経費の財源は、市債(市の借金)を発行して長期間でそれを返していくことで、その便益を受ける将来世代にも公平に負担してもらうんだ

市債

確かに、

「今年新しく道路たくさん作ってお金ないから、医療費全額自己負担でよろしく!」そして市民税も10倍ね!

とか言われたら困るな

そんなことしたら市民全員引越しちゃうよ

なるほど

**Panel 3:**

でも市債が増え過ぎると、やはり将来世代に負担を押し付けることになるんだ

将来代って、俺たちみたいな若い世代? 困る困る! 何とかして!

だから本当に必要な公共施設を優先的に整備したり、新しい事業を始めるにも市の経済成長に役立つとっておきのものだけにしぼったり...

事業をよく選び、同じ年に集中しないようにしているんだ

学校

道路

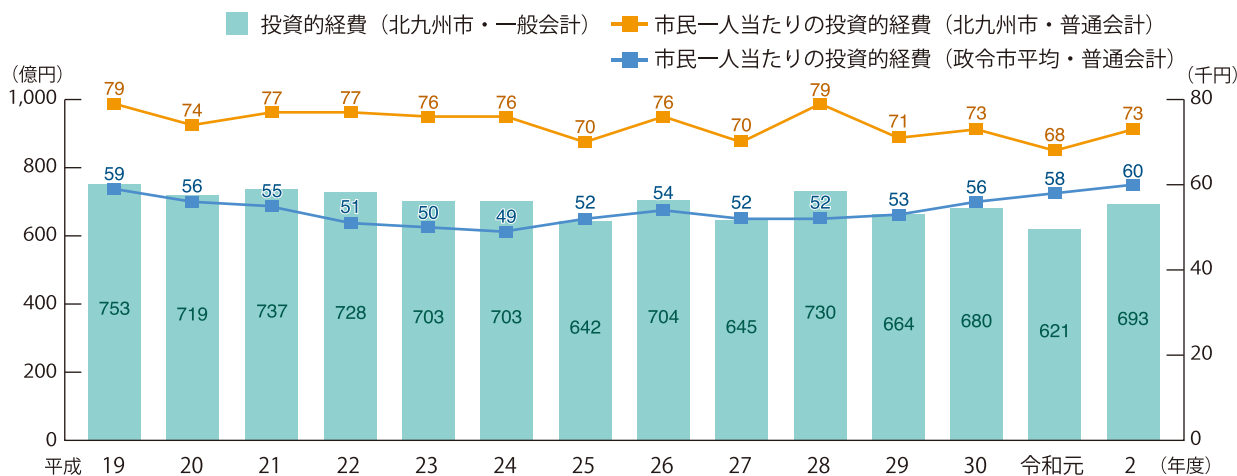
太陽

きちんとは見極めよう現実♪ チキンじゃわーよこれ堅実♪

RAPPER MANABU

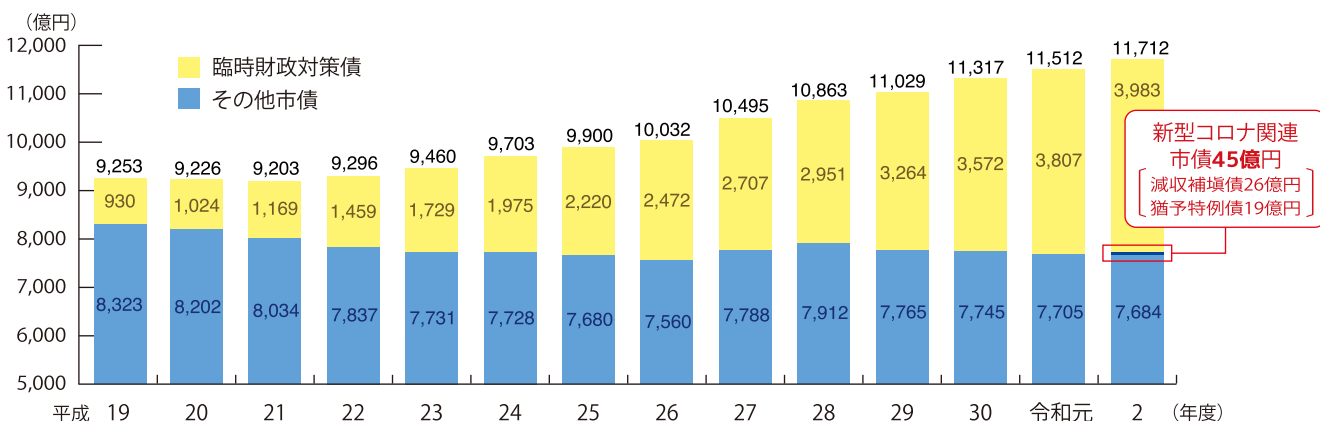
# 投資的経費決算額(一般会計)の推移と 市民一人当たりの投資的経費(普通会計)

投資的経費は、700億円程度で推移しています。  
また、市民一人当たりの投資的経費は、政令市平均の約1.2倍～1.5倍の水準で推移しています。



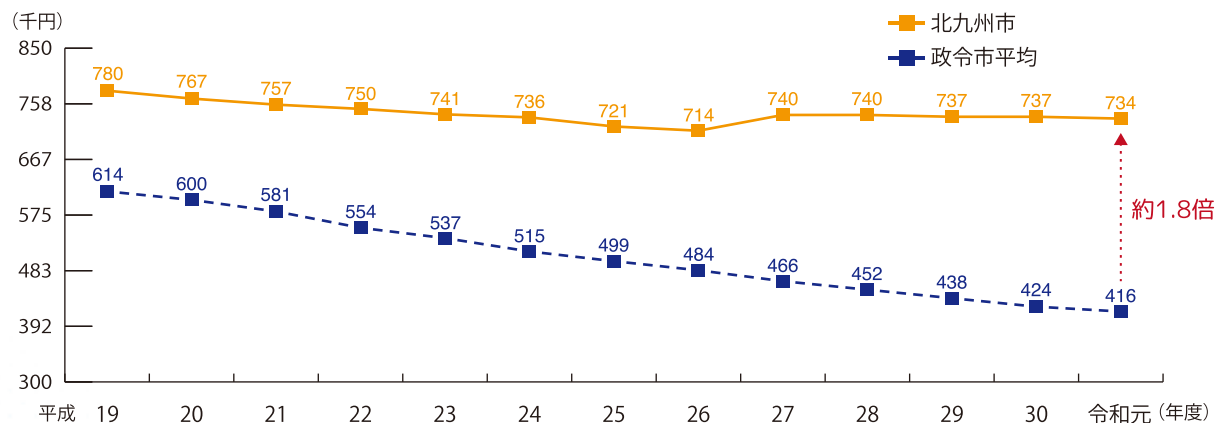
## 市債残高決算額の推移(一般会計)

地方交付税の振替である臨時財政対策債の増加等により市債残高は増加しています。臨時財政対策債を除いた公共事業などのための市債残高は7,800億円程度で高止まりしています。



## 市民一人当たりの市債残高(普通会計・臨時財政対策債を除く)

市民一人当たりの市債残高は、本市は緩やかな減少傾向であるのに対して、政令市平均は大幅に減少しています。令和元年度は政令市中で最も高く、政令市平均の約1.8倍となっています。

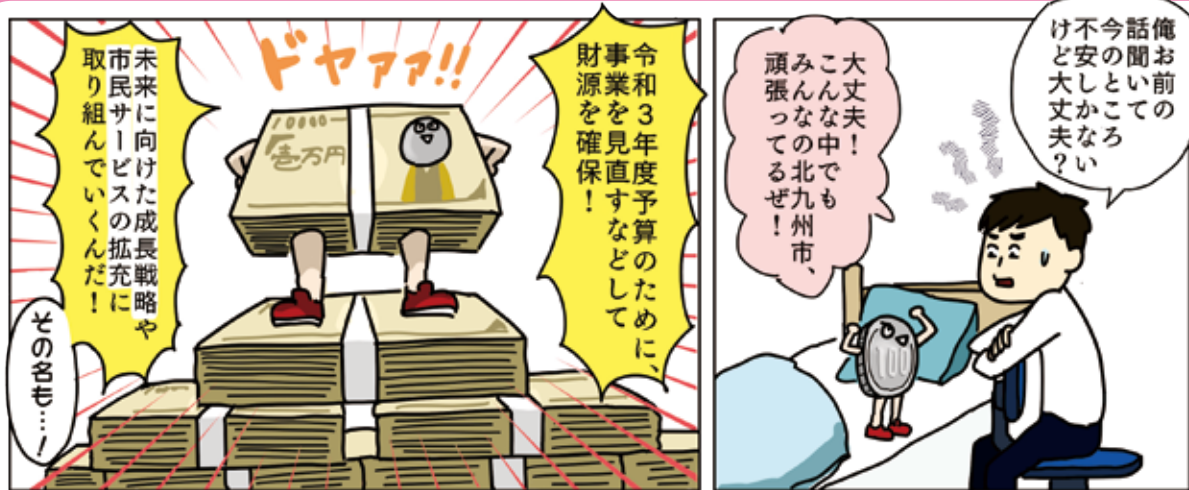


### 財政ひとくちメモ

【なぜ市債を発行するの?】長期間にわたって使用する公共施設をつくる場合の財源は、国や県からの補助金等のほかに、市債(市の借金)を発行してまかない、資金の平準化を図っています。その理由は、つくる費用を便益を受ける将来世代にも公平に負担してもらおうという「世代間の公平」にあります。

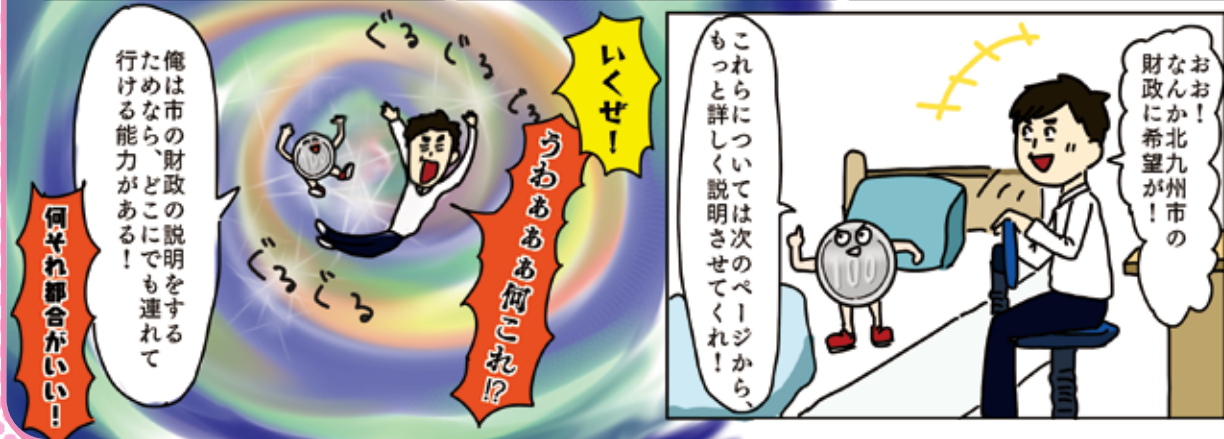
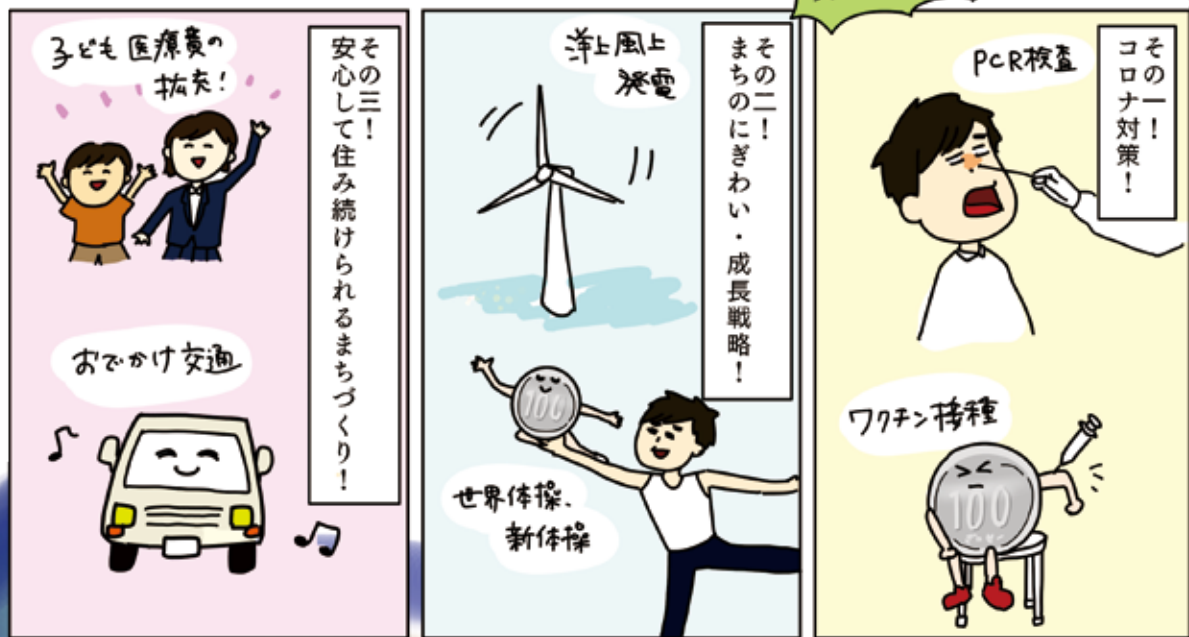


## 1 令和3年度予算について



**コロナに打ち勝ち、未来へつなぐグリーン成長推進予算!**

実行するための3つの柱がこれだ!



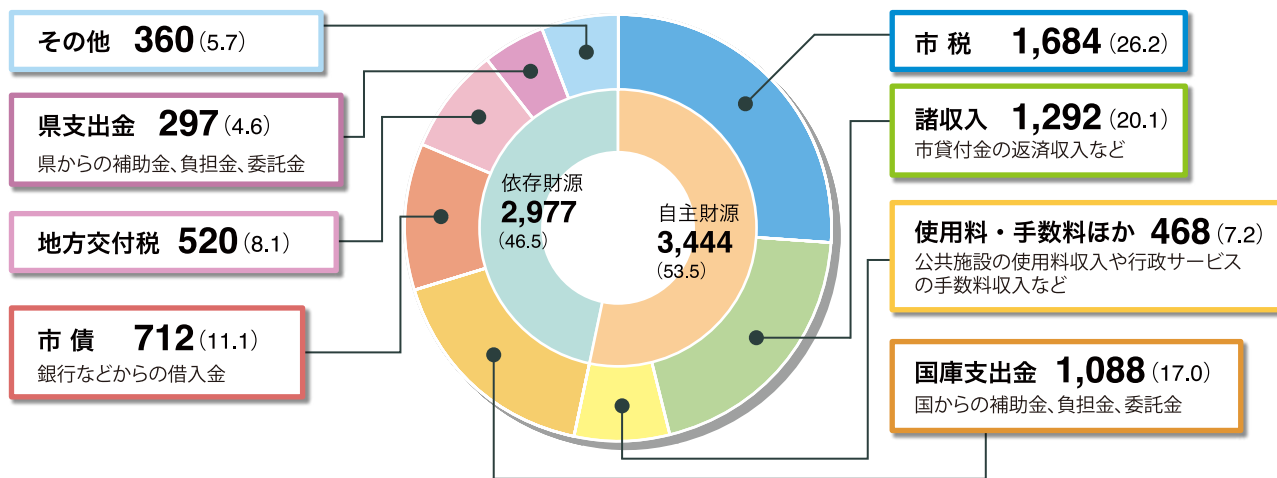


# 令和3年度当初予算(一般会計)の内訳

## 歳入予算の内訳

歳入総額 6,421億円

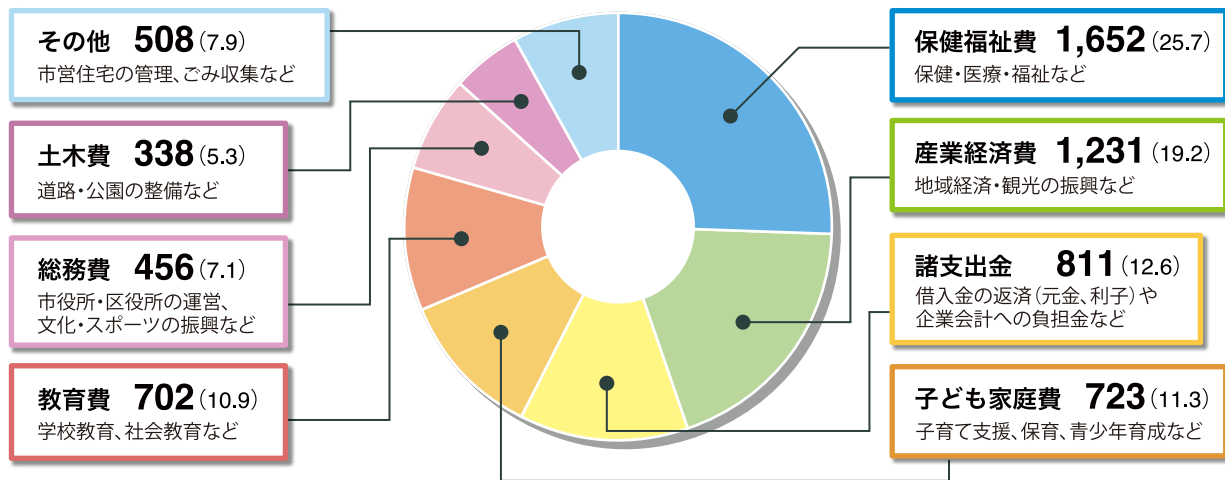
[単位：億円]  
( )内は構成比%



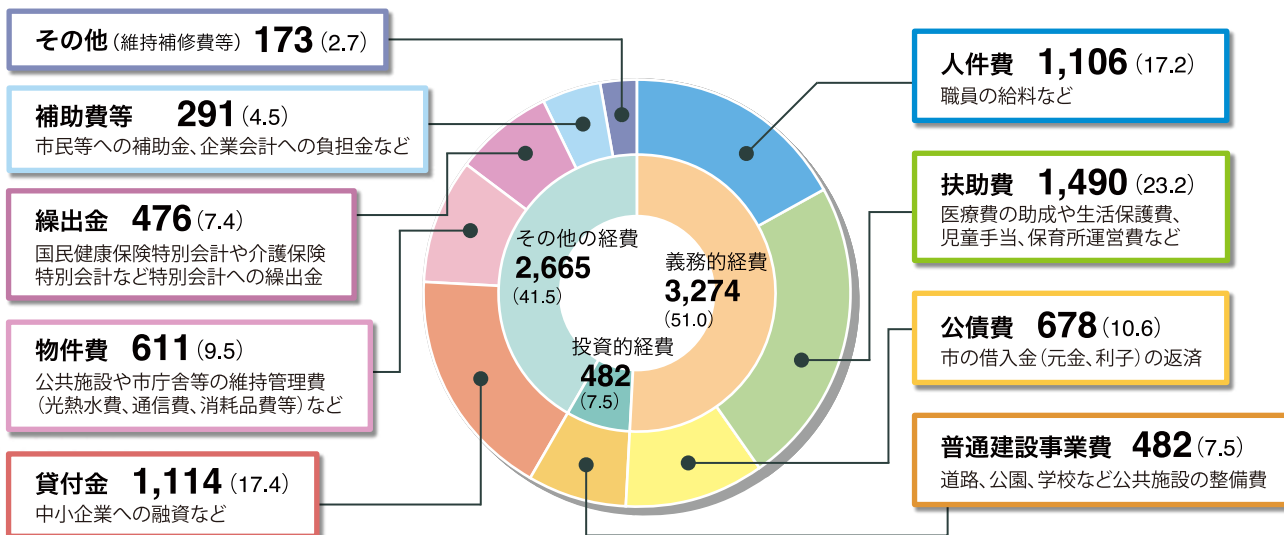
## 歳出予算の内訳

歳出総額 6,421億円

【目的別の歳出予算】 教育費・土木費などの「行政目的」に従って分類すると次のようになります。



【性質別の歳出予算】 人件費、扶助費などの「経済的性質」に従って分類すると次のようになります。



## 2 主な事業の紹介

※予算額：令和2年度2月補正から令和3年度9月補正までに計上された額。

## 1 新型コロナウイルスの感染拡大防止と市民生活への支援

PCR検査や医療提供体制の確保など、新型コロナウイルスの感染拡大防止に引き続き取り組み、安心して暮らせるまちを目指します。

PCR検査及び  
医療提供体制の確保

……………19億6,800万円

PCR検査センターの運営や、身近な医療機関でPCR検査などを自己負担なしで実施できる体制を確保します。

新型コロナウイルスワクチン  
接種体制確保事業

……………98億5,700万円

新型コロナウイルスワクチンの接種体制を早急に整備し、市民への接種が円滑に進むよう取り組みます。



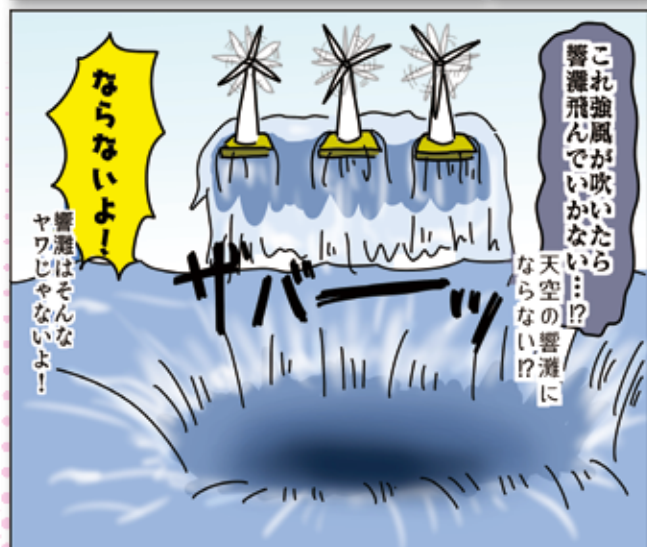
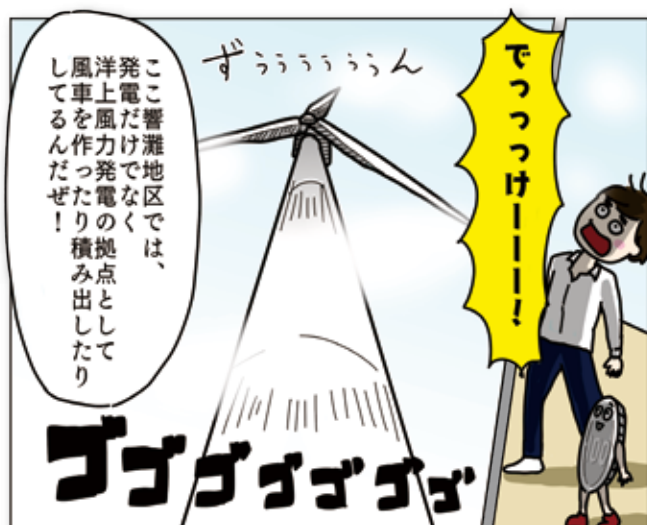
## 2 まちのにぎわいや未来への飛躍に向けた成長戦略の実行

環境と経済の好循環により都市の競争力を高め、国内外の脱炭素に貢献する「北九州モデル」を構築し、グリーン成長を推進します。また、北九州空港の物流拠点化や洋上風力の基地港湾整備、スタートアップ支援など、本市の成長をけん引する戦略的プロジェクトを更に進めます。

風力発電関連産業の  
総合拠点形成関連予算

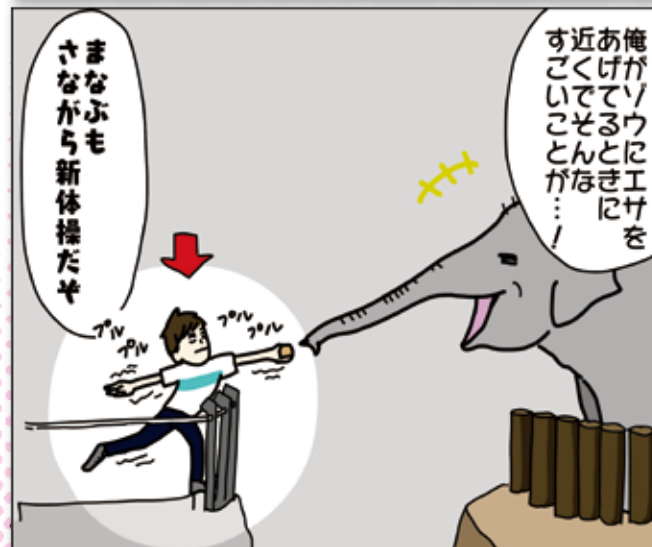
…………… 14億7,200万円

響灘地区（若松区）の充実した港湾インフラと広大な産業用地を活用し、風力発電関連産業の総合拠点の形成を推進します。

2021世界体操・  
新体操選手権北九州大会

…………… 8億8,000万円

スポーツの振興やまちのにぎわいを創出するため、史上初の同時開催となる「世界体操」と「世界新体操」を開催します。





### 3 子育て・教育など誰もが安心して住み続けられるまちづくり

地域交通の確保や空き家対策など、都市の現代的な課題に対応し、誰もが安心して住み続けられるまちづくりを進めるとともに、子育て・教育環境の更なる充実、健康寿命延伸の取組などの各種政策を推進します。

#### 子ども医療費支給事業

..... 31億8,000万円

子育てに関する経済的負担を軽減し、子どもの健康の保持と健やかな育成を図るため、保険診療による医療費の自己負担額を助成します。

(令和3年4月から中学生の通院医療費、令和4年1月から高校生の入院・通院まで対象を拡充)



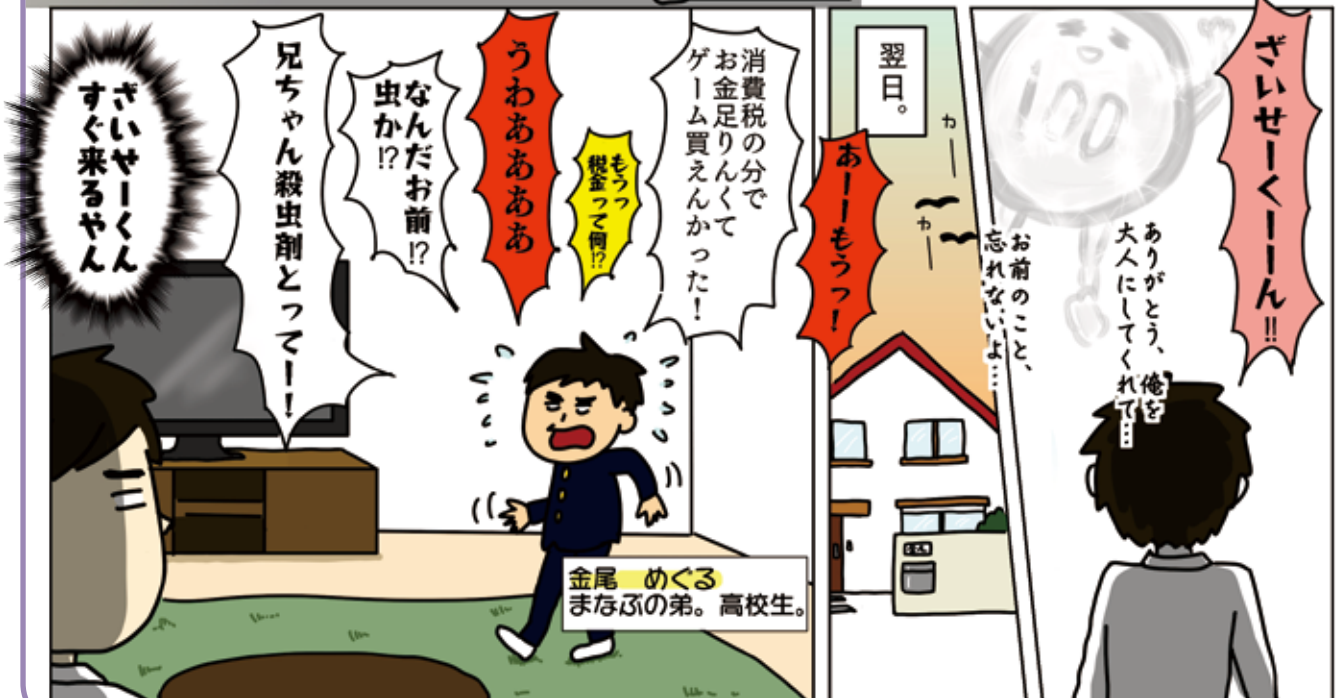
#### 高齢者の生活交通を確保する「おでかけ交通支援事業」

..... 1億2,000万円

公共交通空白地域における高齢者等の生活交通確保のため、おでかけ交通を運行するタクシー事業者などへの運行支援等を、対象地区を拡充して実施します。



# エピソード



## 中期財政見通し

### 中期財政見通し(一般会計)【令和3年2月改訂】

今後の市政運営の参考とするため、令和3年度当初予算案を基礎として、現時点で判明している地方財政制度を踏まえ、一定の条件の下で当面5年間の試算を行ったものです。今後の財政運営にあたっては、自主財源の確保や行政コストの縮減を図りつつ、税源の涵養につながる政策に積極的に取り組むことが必要であると考えています。

(単位:億円)

項 目	令和3年度 当初予算	令和4年度 見込み	令和5年度 見込み	令和6年度 見込み	令和7年度 見込み
<b>歳 入 合 計 ①</b>	<b>6,293</b>	<b>6,338</b>	<b>6,357</b>	<b>6,371</b>	<b>6,383</b>
一 般 財 源 等	2,974	2,977	2,987	2,992	2,999
市 税	1,684	1,739	1,754	1,756	1,768
地方交付税等 (臨時財政対策債を含む)	930	868	862	883	859
そ の 他 (県税交付金等)	360	370	371	353	372
国 県 支 出 金	1,386	1,458	1,468	1,478	1,483
市 債 (臨時財政対策債を除く)	302	360	360	360	360
そ の 他	1,631	1,543	1,542	1,541	1,541
<b>歳 出 合 計 ②</b>	<b>6,421</b>	<b>6,511</b>	<b>6,513</b>	<b>6,543</b>	<b>6,579</b>
人 件 費	1,106	1,109	1,095	1,086	1,075
扶 助 費	1,490	1,510	1,525	1,541	1,557
公 債 費	678	674	667	682	705
うち臨時財政対策債を除く	512	490	468	476	473
投 資 的 経 費	482	620	620	620	620
維 持 補 修 費	85	86	87	88	89
繰 出 金	476	482	489	496	503
そ の 他	2,104	2,030	2,030	2,030	2,030
収 支 差 ③ (① - ②)	△128	△173	△156	△172	△196
決 算 に お け る 歳 入 増 ・ 歳 出 不 用 等 ④	100	100	100	100	100
収 支 改 善 見 込 額 ⑤	—	20	40	60	80
年 度 末 基 金 残 高 ⑥ (前年度末残高+③+④+⑤)	<b>202</b>	<b>149</b>	<b>133</b>	<b>121</b>	<b>105</b>

#### 【参考】

福 祉 医 療 関 係 経 費 (扶助費+福祉医療関係特別会計への繰出金)	1,950	1,976	1,998	2,012	2,044
--	-------	-------	-------	-------	-------



# 健全化判断比率

## 健全化判断比率について

「地方公共団体の財政の健全化に関する法律」に基づき、北九州市をはじめ各自治体は、地方公共団体の赤字や借金返済の程度といった財政状況を表す指標（「健全化判断比率」及び「公営企業の資金不足比率」）を平成19年度から公表しています。

このうち、健全化判断比率の4つの指標がそれぞれ一定の基準（「早期健全化基準」及び「財政再生基準」）を超えた地方公共団体には、同法によりその程度に応じた財政健全化の対策が義務付けられています。

\* 財政健全化の対策の詳細等につきましては、市のホームページをご覧ください。QRコードはこちら→



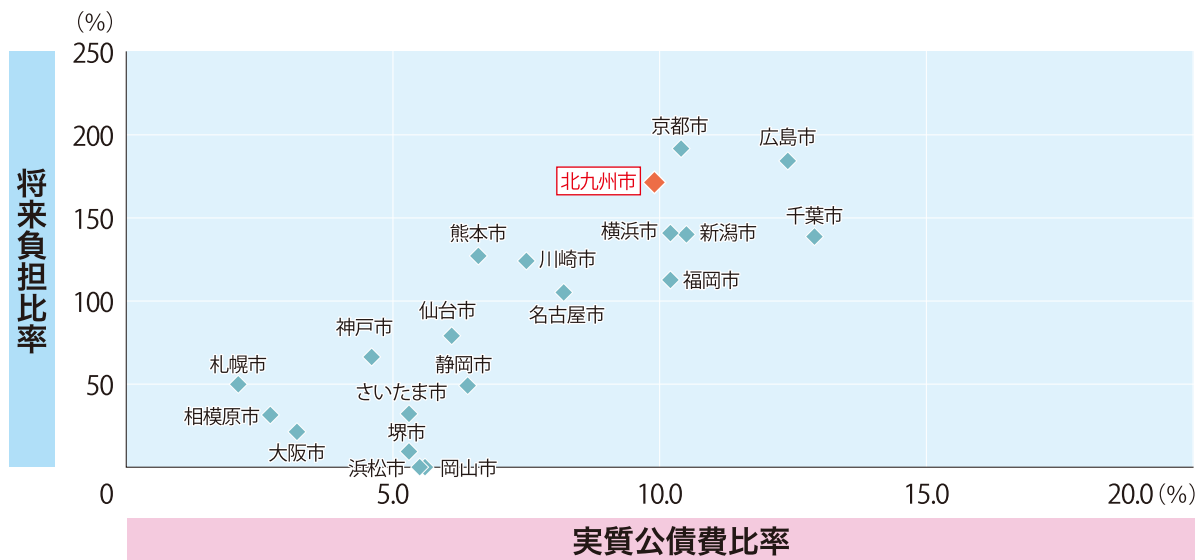
### 【本市の健全化判断比率及び資金不足比率(令和2年度決算)】

指 標	内 容	北九州市の比率	早期健全化基準 (経営健全化基準)	財政再生基準
健全化判断比率	①実質赤字比率	— <small>実質赤字のため比率なし</small>	11.25%	20.0%
	②連結実質赤字比率	—	16.25%	30.0%
	③実質公債費比率	10.6%	25.0%	35.0%
	④将来負担比率	161.6%	400.0%	
⑤資金不足比率	— <small>資金不足を生じていないため比率なし</small>		(20.0%)	

\* 実質公債費比率は、「地方債許可制移行基準」(18.0%)を超えると、市債の発行に総務大臣の許可が必要となります。

### 【実質公債費比率と将来負担比率における政令市の状況(令和元年度決算)】

健全性という点で、実質公債費比率は政令市中14位、将来負担比率は政令市中18位となっています。



#### 財政ひとくちメモ

【標準財政規模】 地方公共団体が標準的に収入しうる市税や普通交付税などの一般財源(使途を定められていない財源)の大きさを示すものです。

【一般会計等】 一般会計に母子父子寡婦福祉資金特別会計、住宅新築資金等貸付特別会計など7会計を加えたものです。

【早期健全化基準】 健全化判断比率のいずれかがこの基準を超えると、財政健全化団体となり、「財政健全化計画」の策定等を義務付けられます。

【財政再生基準】 再生判断比率(健全化判断比率のうちの将来負担比率を除いた3つの指標)のいずれかがこの基準を超えると、財政再生団体となり、「財政再生計画」の策定や市債発行の制限等が義務付けられます。

# 財務書類

## 財務書類(一般会計等)【令和元年度決算】

財務書類とは、これまでの決算情報では見えなかった資産や負債の情報、現金支出を伴わない減価償却費などの見えにくいコスト情報を企業会計の手法により作成した書類です。

平成28年度決算からは、総務省が示した「統一的な基準」に基づいて財務書類を作成・公表しています。

財務書類は4つの表(貸借対照表、行政コスト計算書、純資産変動計算書、資金収支計算書)で構成されており、下記のように相互に関係しています。

より詳しい内容は、市のホームページをご覧ください。

QRコードはこちら→



貸借対照表	
<b>資産</b> 2兆 <b>6,496</b> 億円	<b>負債</b> 1兆 <b>2,760</b> 億円
市民の財産	将来世帯の負担
うち現金預金 <b>84</b> 億円	<b>純資産</b> 1兆 <b>3,735</b> 億円
	過去及び現世代の負担

市民サービス提供のために保有する資産と、その資産をどのような負債・純資産でまかになってきたかを表しています。

行政コスト計算書	
経常費用	<b>4,449</b> 億円
業務費用	<b>2,347</b> 億円
移転費用	<b>2,102</b> 億円
経常収益	<b>295</b> 億円
<b>純行政コスト</b>	<b>4,216</b> 億円

行政サービスにかかるコストが、受益者の負担でどうまかなわれたかを示したものです。

資金収支計算書	
前年度末資金残高	<b>42</b> 億円
業務活動収支	<b>116</b> 億円
投資活動収支	<b>△509</b> 億円
財務活動収支	<b>395</b> 億円
本年度資金収支額	<b>2</b> 億円
本年度末資金残高	<b>44</b> 億円
+ 本年度末歳計外現金残高	<b>41</b> 億円

行政活動に伴う資金の流れを「業務活動収支」「投資活動収支」「財務活動収支」という性質の異なる3つの活動に分けて示したものです。

純資産変動計算書	
前年度末純資産残高	1兆 <b>3,751</b> 億円
純行政コスト(△)	<b>△4,216</b> 億円
財源	<b>4,146</b> 億円
資産評価差額等	<b>54</b> 億円
本年度純資産変動額	<b>△16</b> 億円
本年度末純資産残高	1兆 <b>3,735</b> 億円

純資産(資産-負債)が1年間でどのように変動したかを表しています。

※億円未満を四捨五入して表示しているため、合計金額が一致しない場合があります。

## 【財務書類から把握できる主な指標】

財務書類を整備することによって、様々な財政指標を計算することができるようになります。これらの指標を把握することで、本市の財政状況をより多面的に分析することが可能になるとともに、団体間の比較可能性も確保されます。

分析の視点	市民のニーズ	財政指標
資産形成度	将来世代に残る資産はどのくらいあるか	市民一人当たり資産額
		有形固定資産減価償却率
世代間公平性	将来世代と現世代の負担の分担は適切か	純資産比率
持続可能性 (健全性)	財政に持続可能性があるか	市民一人当たり負債額
効率性	行政サービスは効率的に提供されているか	市民一人当たり純行政コスト
自律性	受益者負担の水準はどうなっているか	受益者負担比率

### いくつかの財政指標を分析します。

#### ① 資産形成度に着目した分析

**市民一人当たり資産額 280万円**

【算定式】 = 資産合計 ÷ 住民基本台帳人口

市民一人当たりの資産額は、政令市の中では2番目に大きな額となっており、他の政令市より多くの資産を保有していることがわかります。これは、本市が昭和38年の五市合併の影響等で、多くの公共施設を保有していることを表しています。



#### ② 持続可能性（健全性）に着目した分析

**市民一人当たり負債額 135万円**

【算定式】 = 負債合計 ÷ 住民基本台帳人口

この指標を類似団体と比較することで、財政の持続可能性を評価することができます。本市は、市民一人当たりの負債額が政令市の中で最も大きく、他の政令市に比べ、多額の負債を持っていることがわかります。

上記の、市民一人当たり資産額と合わせて分析すると、本市は、多額の負債により、多くの公共施設を保有していると考えられます。今後は、これらの公共施設の老朽化に対し、いかに負債を増やさず対応していくかが重要です。



#### ③ 公共施設等の老朽度に着目した分析

**有形固定資産減価償却率 68.7%**

【算定式】 = 有形固定資産の減価償却累計額 ÷ 資産取得額

この指標は、建物や工作物等の固定資産が耐用年数に対し、どのくらい期間が経過しているのかを表します。

この数値が高いほど老朽化が進んでおり、大規模改修や建て替え等が必要になる可能性があります。本市は、有形固定資産減価償却率が増加傾向にあり（平成30年度：68%）、政令市の中で3番目に高い値となっています。今後は、限られた財源の中で、施設の老朽化対策を講じていく必要があります。





# 令和2年度特別会計・企業会計決算

## 特別会計決算

特別会計の実質収支は、21会計中17会計が黒字、4会計が歳入歳出差引きゼロとなっています。

(単位:百万円)

会計名	歳入総額 (A)	歳出総額 (B)	歳入歳出差引額 (形式収支) (C)=(A)-(B)	翌年度へ 繰越すべき財源 (D)	実質収支 (E)=(C)-(D)
国民健康保険	101,224	97,816	3,408	0	3,408
食肉センター	380	316	64	0	64
卸売市場	1,276	1,144	132	1	131
渡船	480	363	117	0	117
土地区画整理	1,981	1,828	153	55	98
土地区画整理事業清算	2	1	1	0	1
港湾整備	7,506	4,749	2,757	0	2,757
公債償還	178,703	178,703	0	0	0
住宅新築資金等貸付	266	3	263	0	263
土地取得	2,864	2,864	0	0	0
駐車場	552	278	274	0	274
母子父子寡婦福祉資金	822	448	374	0	374
産業用地整備	1,593	813	780	217	563
漁業集落排水	48	36	12	0	12
介護保険	102,913	98,461	4,452	0	4,452
空港関連用地整備	24	0	24	0	24
学術研究都市 土地区画整理	800	353	447	36	411
臨海部産業用地貸付	427	427	0	0	0
後期高齢者医療	16,443	15,986	457	0	457
市民太陽光発電所	251	62	189	0	189
市立病院機構 病院事業債管理	3,031	3,031	0	0	0

## 企業会計決算

企業会計の損益収支は、6会計中2会計が赤字となっています。

(単位:百万円)

会計名	損益収支	単年度実質収支	令和2年度末資金剰余
上水道事業	1,537	△175	5,577
工業用水道事業	433	161	2,130
交通事業	△103	△206	938
病院事業	△143	12	53
下水道事業	1,369	△1,448	3,581
公営競技事業	10,987	8,424	16,467

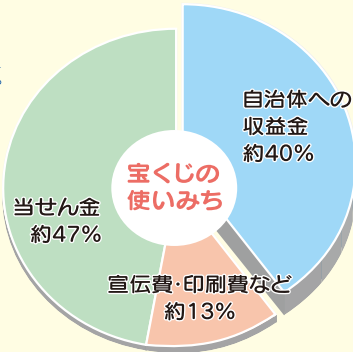
※病院事業会計は、門司病院の運営と旧若松病院等にかかる企業債の償還のみを実施しています。医療センター等の運営は平成31年4月1日に地方独立行政法人北九州市立病院機構へ移行しており、この会計には含まれません。

# ご存知ですか？

これも北九州市のまちづくりに役立っています

## 北九州市内で販売された宝くじ

北九州市内で販売された宝くじの一定割合が北九州市の収入となり、高齢社会・少子化対策事業や、環境保全、芸術・文化振興など様々な事業の財源となっています。



北九州市の収入となり、まちづくりの財源となっています。

### 令和3年度 宝くじ販売スケジュール

名称	販売期間	名称	販売期間
実りの秋くじ	10/23(土)～11/16(火)	通常くじ	1/5(水)～1/25(火)
スクラッチ	10/27(水)～11/23(火)	新春運だめしくじ	1/12(水)～2/1(火)
年末ジャンボ	11/24(水)～12/24(金)	バレンタインジャンボ	2/2(水)～3/4(金)
スクラッチ	12/8(水)～1/4(火)	スクラッチ	2/9(水)～3/8(火)
初夢くじ	12/25(土)～1/18(火)	春一番くじ	3/5(土)～3/31(木)

※上記のほか、数字選択式宝くじ（ロト6・ロト7・ミニロト・ナンバーズ3・ナンバーズ4・ビンゴ5）やインターネット専用くじは、毎日発売しています。また、通常くじとスクラッチは上記期間以外でも販売しています。

宝くじは、ぜひ北九州市内でお買い求めください。

## 競輪事業・モーターボート競走事業の収益金

公営競技事業（競輪事業・モーターボート競走事業）の収益金は、子育て環境や教育の充実、文化・スポーツの振興などにつながる事業の財源となっています。



KEIRIN 北九州市 小倉けいりん

平成30年12月の若戸大橋・トンネルの無料化実現のための財源として、ボートレース若松の収益金約25億円が活用されたよ。



BOAT RACE 若松

収益金の一部



子育て環境や教育の充実



文化・スポーツの振興など

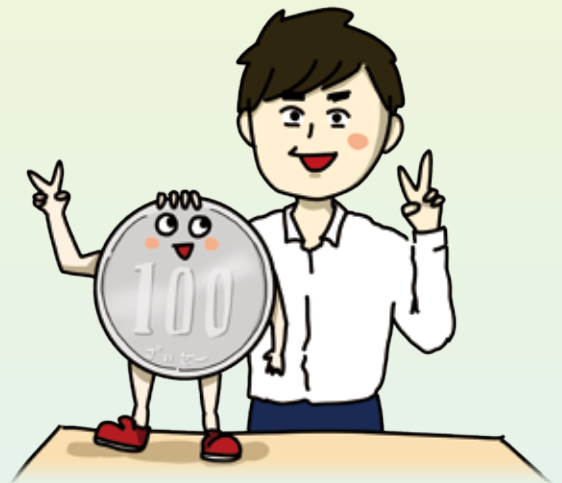


昭和38年以来、小倉競輪・ボートレース若松の収益金約1,600億円が北九州市のまちづくりの財源として役立てられています。





## Kitakyushu SDGs



発行・編集

北九州市財政局財務部財政課

〒803-8501

北九州市小倉北区城内1-1

TEL : 093-582-2002

FAX : 093-582-2070

公式ホームページでもご覧頂けます。

QRコードはこちら▶



<https://www.city.kitakyushu.lg.jp/zaisei/09000077.html>