



あわせて、「北九州市防災ガイドブック」を確認しておきましょう。避難に活用できる気象情報・水位情報や非常持ち出し品リストなど、より詳しい内容を掲載しています。

防災ガイドブック掲載URL

<http://www.city.kitakyushu.lg.jp/kiki-kanri/13801096.html>



発行 平成31年2月
 問い合わせ先 北九州市危機管理室危機管理課
 〒803-8501北九州市小倉北区城内1-1
 TEL : (093)582-2110

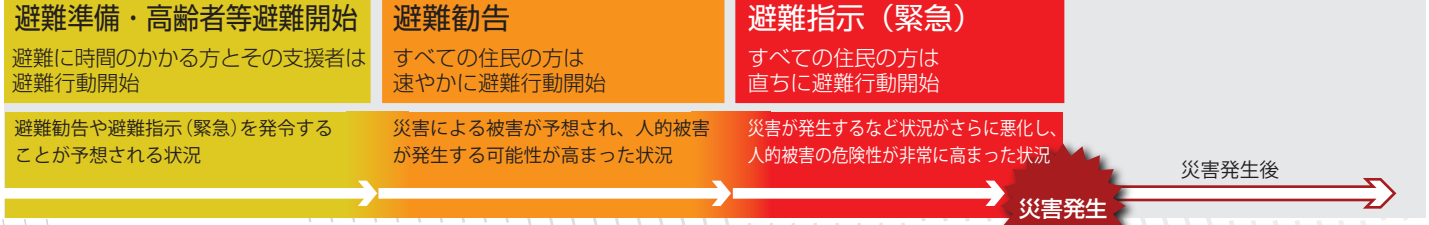
洪水避難の心得

気象情報・水位情報・避難情報を積極的に集め、浸水前の安全なうちに避難しましょう。大雨に伴い土砂災害が発生することもあります。浸水した後は、より高い場所へ避難しましょう。

気象情報 水位情報 避難情報

これらの情報は、登録制防災メール及びLINE等により入手できます。
[登録方法はこちら](#)

避難情報は、テレビ・ラジオ、緊急速報メール（エリアメール）、インターネット、広報車などからも入手できます。



原則 / 早めの避難
 逃げ遅れたら / その場そのときで命を守る行動を

浸水前の早い段階で安全な場所へ
 水の中を避難するのはとても危険です。浸水前の避難にどの情報が活用できるかを北九州市防災ガイドブックなどで確認し、避難のきっかけをつかみましょう。

浸水した後は、より高い場所へ
 浸水後は無理に避難せずに、近くの高い建物や自宅の高い場所で身を守りましょう。浸水の状況によっては **とどまることが危険な場合** や **浸水が長引いて孤立してしまう地域** があります。

早い段階での避難先
 避難できる安全な場所を記入しましょう。
 記入欄

裏面を参考に、避難所に限らず、お住まいの地域の状況を確認し、2つの避難先を記入欄に記入しましょう。

逃げ遅れたときの避難先
 近くにある高い建物や高い場所を記入しましょう。
 記入欄

このハザードマップに使用した紫川・東谷川及び板櫃川の浸水想定区域図について

平成27年5月の水防法の改正に基づいて、平成30年4月に福岡県は想定最大規模の降雨により紫川・東谷川及び板櫃川が氾濫した場合に、浸水が想定される区域と浸水深等を公表しました。このハザードマップは、想定最大規模の浸水想定を基に作成しています。

登録制防災メール及びLINE

もらって安心
 災害情報配信サービス（北九州市）
 気象情報、避難情報等
 登録メール e-kitakyushu@xpressmail.jp

防災メール・まもるくん（福岡県）
 気象情報、避難情報等
 登録メール mamoru@bousaimobile.pref.fukuoka.lg.jp

北九州市LINE
 市政情報、避難情報等
 LINEの検索欄で「北九州市」を検索

裏面を見て、自宅（事業所）がこのような区域にある場合には、自宅（事業所）以外への避難が必要です。

流速が速く、木造家屋が倒壊するおそれがある区域



居住階が水に浸かってしまうおそれがある区域



裏面のマップでは、**|||||**

洪水の際に地面が削られるおそれがある区域

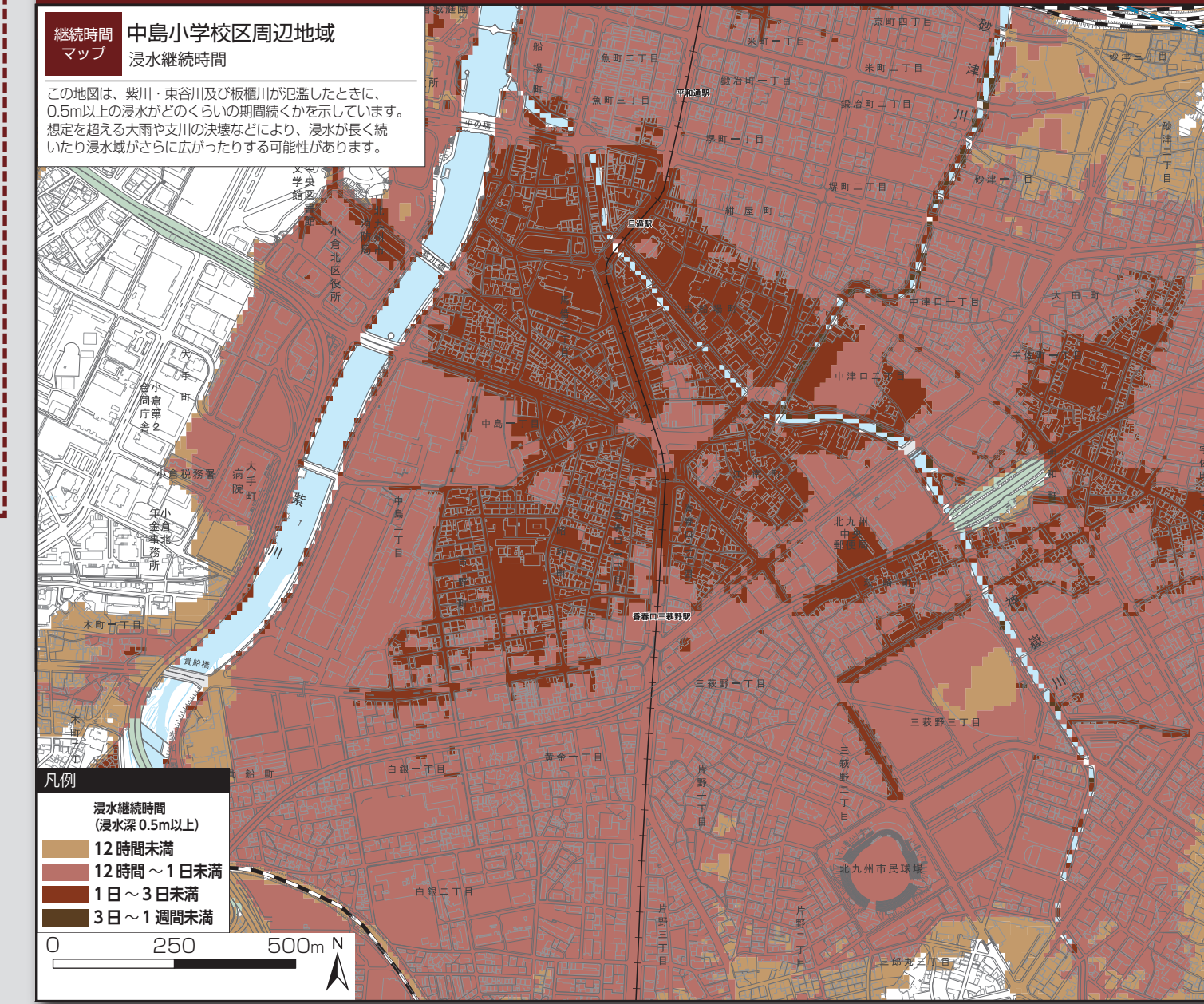


裏面のマップでは、
 5m以上 3階床上浸水が予想される
 3~5m未満 2階床上浸水が予想される
 0.5~3m未満 1階床上浸水が予想される
 0.5m未満 1階床下浸水が予想される

いずれかにあてはまる場合には、まず、早い段階で安全な場所への避難を考えましょう。また、逃げ遅れたときの避難先として、近くの高い建物などを考えておきましょう

浸水が長引くと、とどまることが可能でも孤立するため、浸水前に浸水想定区域外に避難することが重要です。

継続時間 マップ
中島小学校区周辺地域
 浸水継続時間
 この地図は、紫川・東谷川及び板櫃川が氾濫したときに、0.5m以上の浸水がどのくらいの期間続くかを示しています。想定を超える大雨や支川の決壊などにより、浸水が長く続いたり浸水域がさらに広がったりする可能性があります。



とどまるのが危険な場合って？

浸水が長引く地域って？

小倉北区 紫川・東谷川及び板櫃川洪水ハザードマップ 中島小学校区周辺地域

凡例 (平成31年2月現在)

避難場所 (洪水対応のみ)

- 予定避難所
- 一時避難地 (〇〇公園)
- 広域避難地 (〇〇公園(広))

洪水

---【河川氾濫(外水氾濫)】---

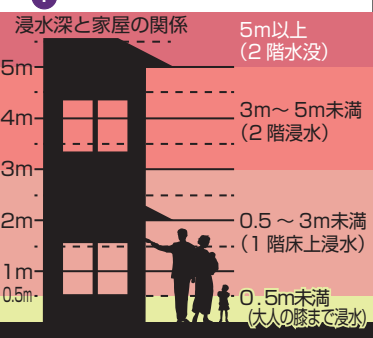
対象河川	確率降雨
紫川	24時間総雨量966mmの今までにないような大雨による氾濫を想定
板櫃川	3時間総雨量352mmの今までにないような大雨による氾濫を想定
神嶽川・砂津川	概ね50年に1度程度の大雨による氾濫を想定

<想定浸水深>

- 5.0m以上
- 3.0～5.0m未満
- 0.5～3.0m未満
- 0.5m未満

<家屋倒壊等氾濫想定区域>

- 流速が速く、木造家屋が倒壊するおそれのある区域
- 洪水の際に地面が削られるおそれのある区域



▲ 水位観測所

---【内水氾濫】---

- 内水被害発生箇所 (平成19年度以降、内水被害の通報があった箇所)
- アンダーパス (掘下げ型立体道路)

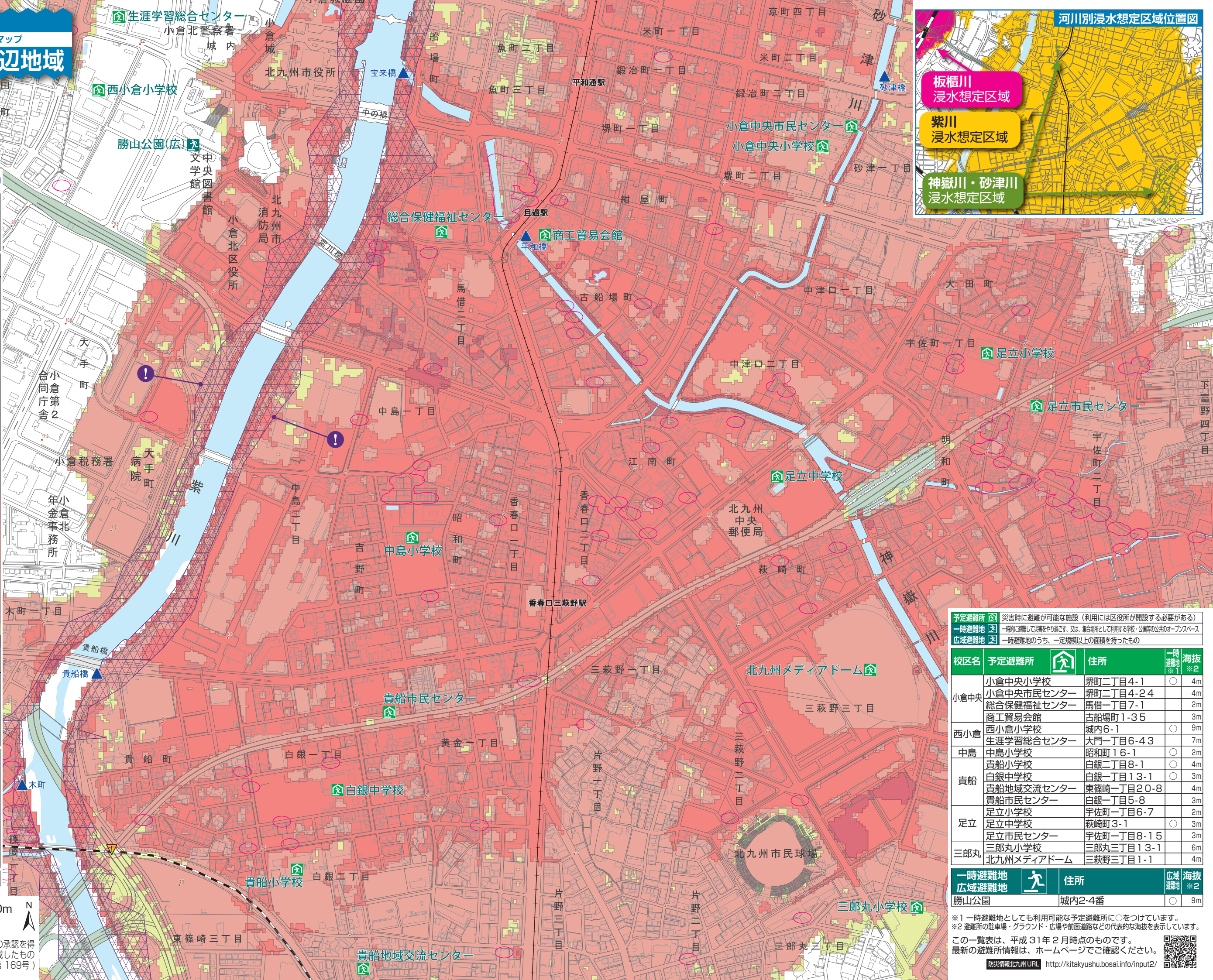
土砂災害

- がけ崩れ
 - 土砂災害特別警戒区域
 - 土砂災害警戒区域
- 土石流
 - 土砂災害特別警戒区域
 - 土砂災害警戒区域
- 地すべり
 - 土砂災害警戒区域

0.0 標高点(海拔)



この北九州市ハザードマップは、北九州市長の承認を得て、都市計画課所管の測量成果を使用して作成したものである。(承認番号平成30年度北九建都計第169号)



予定避難所 (災害時に避難が可能な施設(利用には区役所が開設する必要がある))

一時避難地 (一時的に避難して災害をやり過ごす。又は、集合場所として利用する学校・公園等の公共のオープンスペース)

広域避難地 (一時避難地のうち、一定規模以上の面積を持ったもの)

校区名	予定避難所	住所	一時避難地※1	海拔※2
小倉中央	小倉中央小学校	堺町二丁目4-1	○	4m
	小倉中央市民センター	堺町二丁目4-24		4m
	総合保健福祉センター	馬借一丁目7-1		2m
	商工貿易会館	古船場町1-35		3m
西小倉	西小倉小学校	城内6-1	○	9m
	生涯学習総合センター	大門一丁目6-43		7m
中島	中島小学校	昭和町16-1	○	2m
	貴船小学校	白銀二丁目8-1	○	4m
	白銀中学校	白銀一丁目13-1	○	3m
貴船	貴船地域交流センター	東篠崎一丁目20-8		4m
	貴船市民センター	白銀一丁目5-8		3m
	足立小学校	宇佐町一丁目6-7	○	2m
足立	足立中学校	萩崎町3-1	○	3m
	足立市民センター	宇佐町一丁目8-15		3m
	三郎丸小学校	三郎丸三丁目13-1		6m
三郎丸	北九州メディアドーム	三萩野三丁目1-1		4m

一時避難地	住所	広域避難地	海拔
勝山公園	城内2-4番	○	9m

※1 一時避難地としても利用可能な予定避難所に○をつけています。

※2 避難所の駐車場・グラウンド・広場や前面道路などの代表的な海拔を表示しています。

この一覧表は、平成31年2月時点のものです。

最新の避難所情報は、ホームページでご確認ください。

防災情報北九州 URL <http://kitakyushu.bosai.info/input2/>