

# 北九州市津波ハザードマップ



あわせて、「北九州市防災ガイドブック」を確認しておきましょう。避難に活用できる気象情報・水位情報や非常持ち出し品リストなど、より詳しい内容を掲載しています。

防災ガイドブック掲載 URL

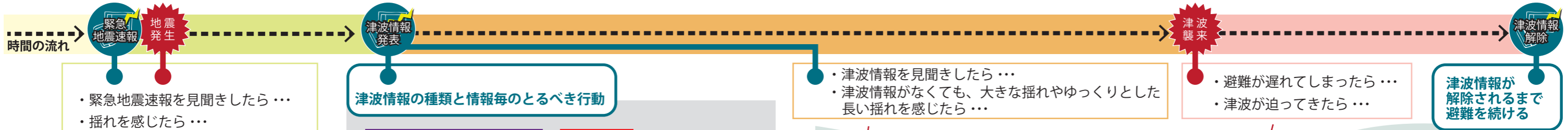
<http://www.city.kitakyushu.lg.jp/kiki-kanri/13801096.html>



発行 平成 29 年 2 月  
 問い合わせ先 北九州市危機管理室危機管理課  
 〒803-8501 北九州市小倉北区城内 1-1  
 TEL : (093)582-2110

## 津波避難の心得

まずは地震から身を守り、揺れや津波情報をきっかけにできるだけ早く、高いところへ避難しましょう。いざというときに安全に避難できるように、日頃から揺れへの備えや避難場所の確認をしておきましょう。



- 緊急地震速報を見聞きしたら...
- 揺れを感じたら...

### 津波情報の種類と情報毎のとりべき行動

大津波警報(特別警報)や津波警報を見聞きしたら...

沿岸部や川沿いにいる人は、直ちに安全な場所へ避難してください。

津波注意報を見聞きしたら...

海の中にいる人は、直ちに海から上がって、海岸から離れてください。

※大津波警報や津波警報は携帯電話などに自動的に配信される緊急速報メール(エリアメール)や登録制防災メールでも配信します。

登録方法は

- 津波情報を見聞きしたら...
- 津波情報がなくても、大きな揺れやゆっくりとした長い揺れを感じたら...

- 避難が遅れてしまったら...
- 津波が迫ってきたら...

津波情報が解除されるまで避難を続ける

## 身の安全を確保

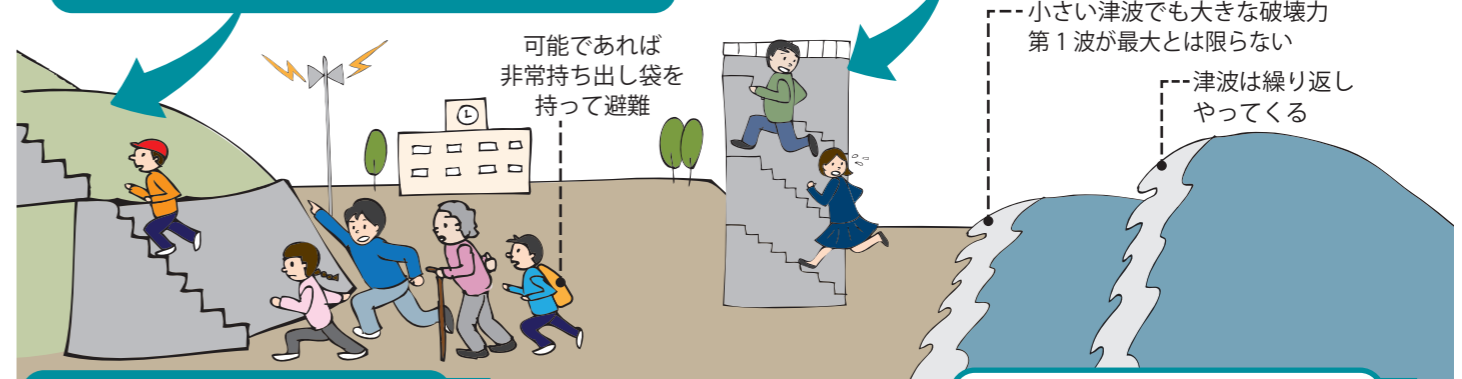


テーブルなどの下で頭を保護

### 原則 / 早めの避難

#### できるだけ早く、高いところへ

浸水想定区域の中にお住まいの方は揺れや津波情報をきっかけに直ちに高いところへ避難しましょう。浸水想定区域の外にお住まいの方も浸水想定区域に近づかず、想定外に備えましょう。



### 逃げ遅れたら / その場そのときで命を守る行動を

津波が見えてから遠くへ逃げても間に合わないため、近くにある少しでも高い頑丈な建物、高い場所へ駆け上がる

小さい津波でも大きな破壊力 第1波が最大とは限らない

津波は繰り返しやってくる

### 早い段階での避難先

避難できる高いところを記入しましょう。

記入欄

裏面を参考に、避難所に限らず、お住まいの地域の状況を確認し、2つの避難先を記入欄に記入しましょう。

### 逃げ遅れたときの避難先

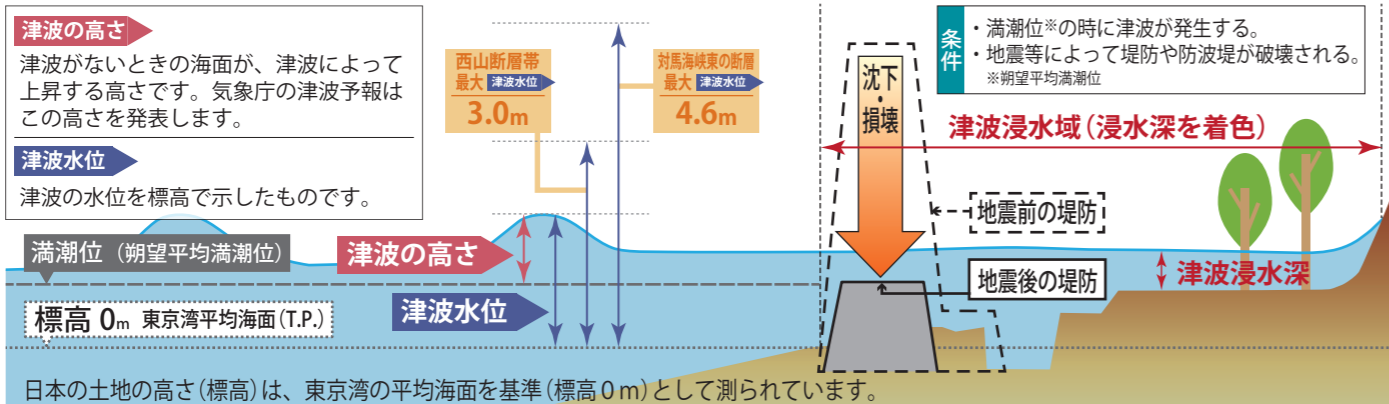
近くにある高い頑丈な建物や高い場所を記入しましょう。

記入欄

### 対象津波の設定について

- このハザードマップは、平成 28 年 2 月に福岡県が公表した最大クラスの津波の浸水想定を基に作成しています。
- 裏面の津波の想定浸水深は、以下の浸水想定結果のうち、最も深くなる浸水の様子を示したものです。
- 津波の浸水域や浸水深、到達時間はあくまで目安です。実際の津波は、想定よりも大きくなったり早く到達したりする可能性があります。

対象津波	津波到達までの時間	最大津波の到達時間とその水位
海底活断層による津波		
対馬海峡東の断層 (マグニチュード7.4)	地震発生から約 1 時間 30 分後	地震発生から約 1 時間 40 分後 最大津波水位 4.6m
西山断層帯 (マグニチュード7.6)	地震発生から約 20 分後	地震発生から約 1 時間 10 分後 最大津波水位 3.0m
周防灘断層群主部 (マグニチュード7.2)	福岡県から想定が公表されていませんが、津波情報を見聞きしたら、早めに避難しましょう。	
南海トラフの巨大地震 (マグニチュード9.1)	福岡県から想定が公表されていませんが、津波情報を見聞きしたら、早めに避難しましょう。	



## 津波避難の3原則

～ 3.11 東日本大震災の教訓～

平成 23 年に発生し、2 万人近い方が犠牲になった 3.11 東日本大震災。岩手県釜石市の子どもたちは避難の 3 原則を“実践”して、大津波から自分の命だけでなく、地域の人の命も守りました。

### 最善をつくす

「僕はいいから逃げろ」と言う義足の友人をおぶって 400m 先の高台へ逃げた。(小学 6 年生)

### 想定にとられない

家が浸水想定区域外にあったため、逃げようとしないうじいちゃんと目が不自由なおばあちゃんに「想定どおりにはならない。お願いだから“逃げよう”と訴え、家族の命を救った。(小学 4 年生)

### 率先避難者たれ

部活動中に地震が起き、揺れがおさまった後、「津波が来るぞ、逃げるぞ」と叫び、隣の小学校や周りの住民を巻き込んで避難し、結果的にたくさんの人の命を救った。(釜石東中学校の生徒達)

### 災害情報メール配信サービス <利用には空メール送信による登録が必要です>

もらって安心災害情報配信サービス(北九州市)  
 気象情報、避難情報、地震情報や消防車の出動等  
 登録メール e-kitakyushu@xpressmail.jp



防災メール・まもるくん(福岡県)  
 気象情報、避難情報、災害時の安否情報通知、避難支援マップ等  
 登録メール mamoru@bousaimobile.pref.fukuoka.lg.jp



若松区  
北九州市津波ハザードマップ  
花房  
小学校区

響 灘

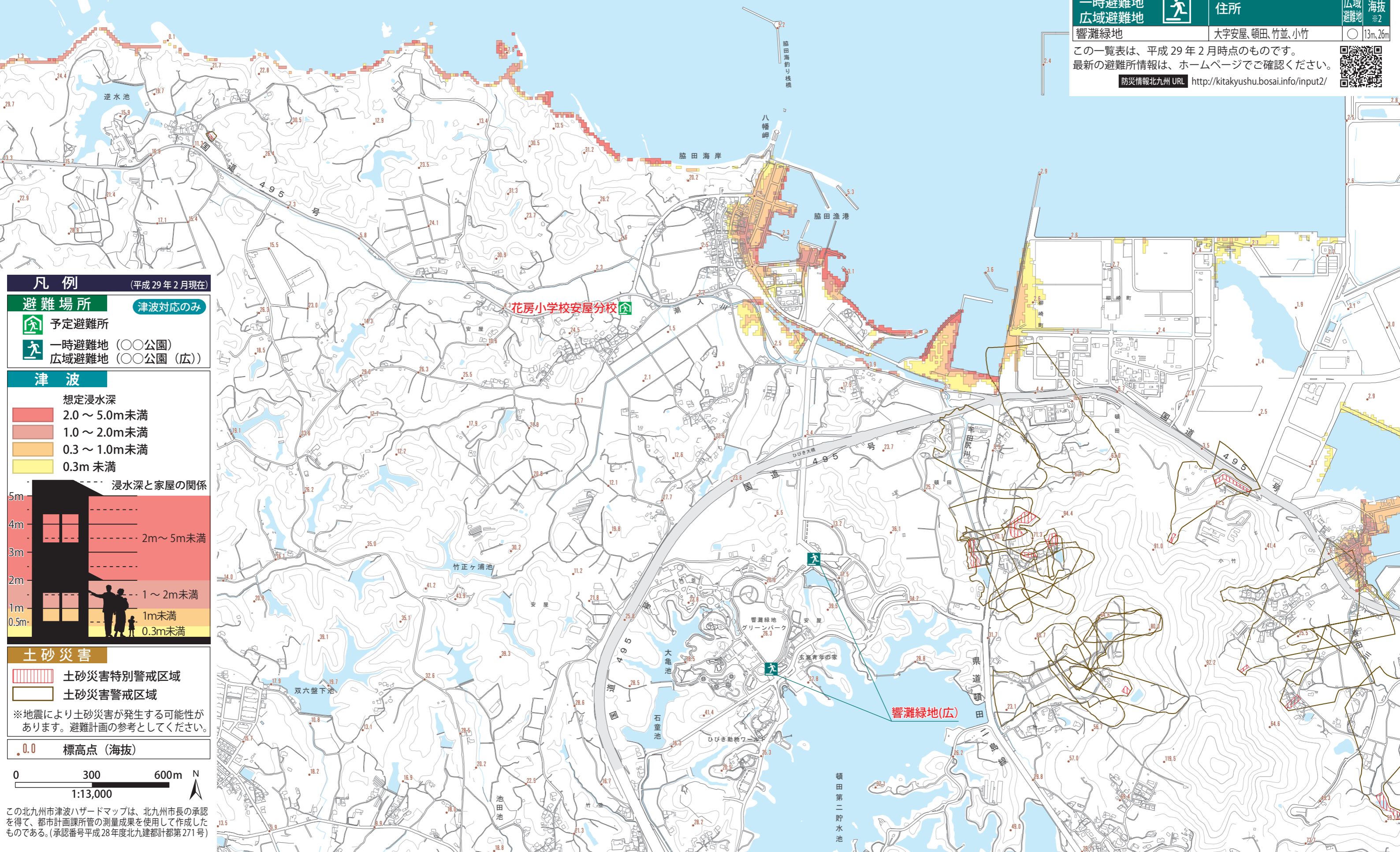
予定避難所 災害時に避難が可能な施設（利用には区役所が開設する必要がある）  
 一時避難地 一時的に避難して災害をやり過ごす、又は、集合場所として利用する学校・公園等の公共のオープンスペース  
 広域避難地 一時避難地のうち、一定規模以上の面積を持ったもの

※1 一時避難地としても利用可能な予定避難所に○をつけています。  
 ※2 避難所の駐車場・グラウンド・広場や前面道路などの代表的な海拔を表示しています。

校区名	予定避難所	住所	一時避難地	海拔 <small>※1</small>	一時避難地	海拔 <small>※2</small>
安屋分校	花房小学校安屋分校	大字安屋2280-2				4m

一時避難地	住所	広域避難地	海拔 <small>※2</small>
響灘緑地	大字安屋、頓田、竹並、小竹		○ 13m、26m

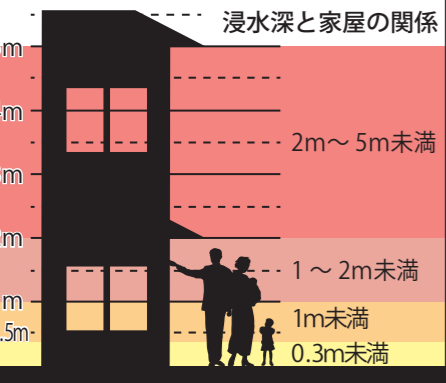
この一覧表は、平成29年2月時点のものです。  
 最新の避難所情報は、ホームページでご確認ください。  
 防災情報北九州 URL <http://kitakyushu.bosai.info/input2/>



凡例 (平成29年2月現在)

**避難場所** 津波対応のみ  
 予定避難所  
 一時避難地 (○○公園)  
 広域避難地 (○○公園 (広))

**津波**  
 想定浸水深  
 2.0～5.0m未満  
 1.0～2.0m未満  
 0.3～1.0m未満  
 0.3m未満



**土砂災害**  
 土砂災害特別警戒区域  
 土砂災害警戒区域

※地震により土砂災害が発生する可能性があります。避難計画の参考としてください。

0.0 標高点 (海拔)



この北九州市津波ハザードマップは、北九州市長の承認を得て、都市計画課所管の測量成果を使用して作成したものである。(承認番号平成28年度北九建都計第271号)