

個性満開！
★エリア5



洞南肆地区山笠競演会

大山笠による山笠競演会と太鼓競演会が行われ、相生町の大通り一帯が山笠の熱気にぎわいます。

期日：7月中旬頃 場所：相生地区



小嶺メダカまつり

メダカをはじめとする水生動植物が身近に観察できるイベントとして、地域住民に親しまれています。

期日：9月第一日曜 場所：小嶺 水辺の教室(小嶺三丁目)

穴生まつり

地域住民による様々なステージイベント、バザーなど盛りだくさんの内容で行われ、2日間にわたり大変にぎわいます。

期日：10月中旬頃 場所：穴生鷹見神社、穴生市民センター



北九州市高速道路や国道200号などの周辺地区との道路ネットワークの充実を背景に、便利な都市機能を活かした住みやすいまちづくりが進んでいます。
また、「穴生ドーム」や血倉山に至る登山口「市瀬峠」があり、スポーツやレクリエーションの場として、安らぎのある暮らしを育んでいます。

豊かな緑に安らぐまち 上津役地区



八幡西エコフェスタin洞南

地域一体型のエコ活動を目指し、古紙や缶などの資源ごみの回収やステージイベントが行われます。この活動が実を結び、第8回北九州市3R活動推進賞を受賞しました。

期日：5月中旬頃、11月中旬頃 場所：鉄王一丁目



弘善寺

市内で最も歴史のある寺で、境内には井上之房夫人(玉章院と号す)と息女である黒田二十四騎の一人 黒田修理(官兵衛の弟)夫人(覚修院と号す)の墓所もあります。

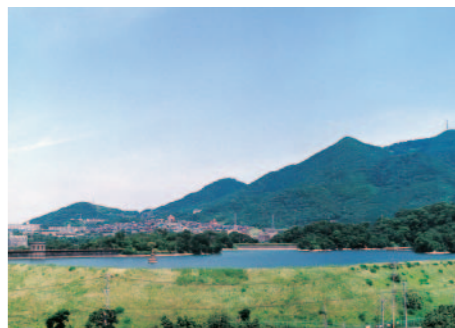
MAP①



穴生ドーム

高齢者をはじめ市民の心身の健康づくりや世代間の相互交流、ニュースポーツの拠点として設置された、全天候型のドーム式多目的グラウンドです。

MAP②



養福寺貯水池

1927(昭和2)年に竣工されたこの貯水池は、本市発展の礎となった鉄鋼産業を支えています。今でも取水施設として機能しているため、普段は入ることはできませんが、桜の咲く季節には一般開放されています。

MAP③



涼天満宮

菅原道真公を祀っています。境内にあった大松の下で旅人が休息したため、この松は「涼みの松」と呼ばれ、いつしか神社も「涼天満宮」と呼ばれるようになりました。

MAP④



金山谷の鉱山跡

福岡藩によって開発された鉱山跡で金山川の名前の由来ともなっています。区内では金山谷の他にも金山開発が行われていたようですが、産出量は少なかったようです。

MAP⑤



小嶺一里塚跡

一里塚は街道の両側に一里(約3.9km)毎に設けられた塚で、江戸時代の旅人には距離の目安となりました。榎などを植えた塚もありますが、この塚には松が植えてありました。区内にはこの塚のほか、幸神と茶屋の原にありました。

MAP⑥