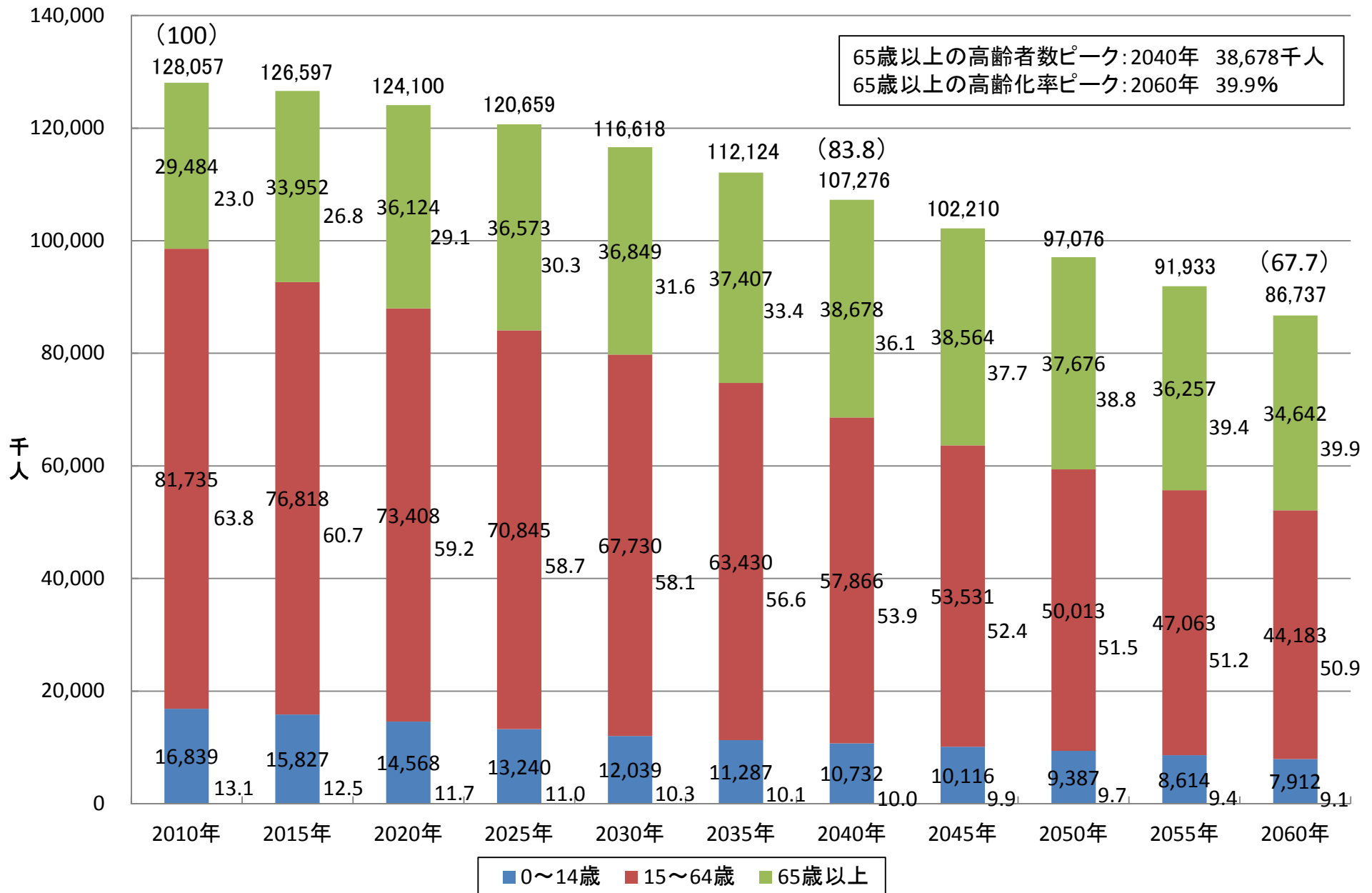


# 北九州市の現状



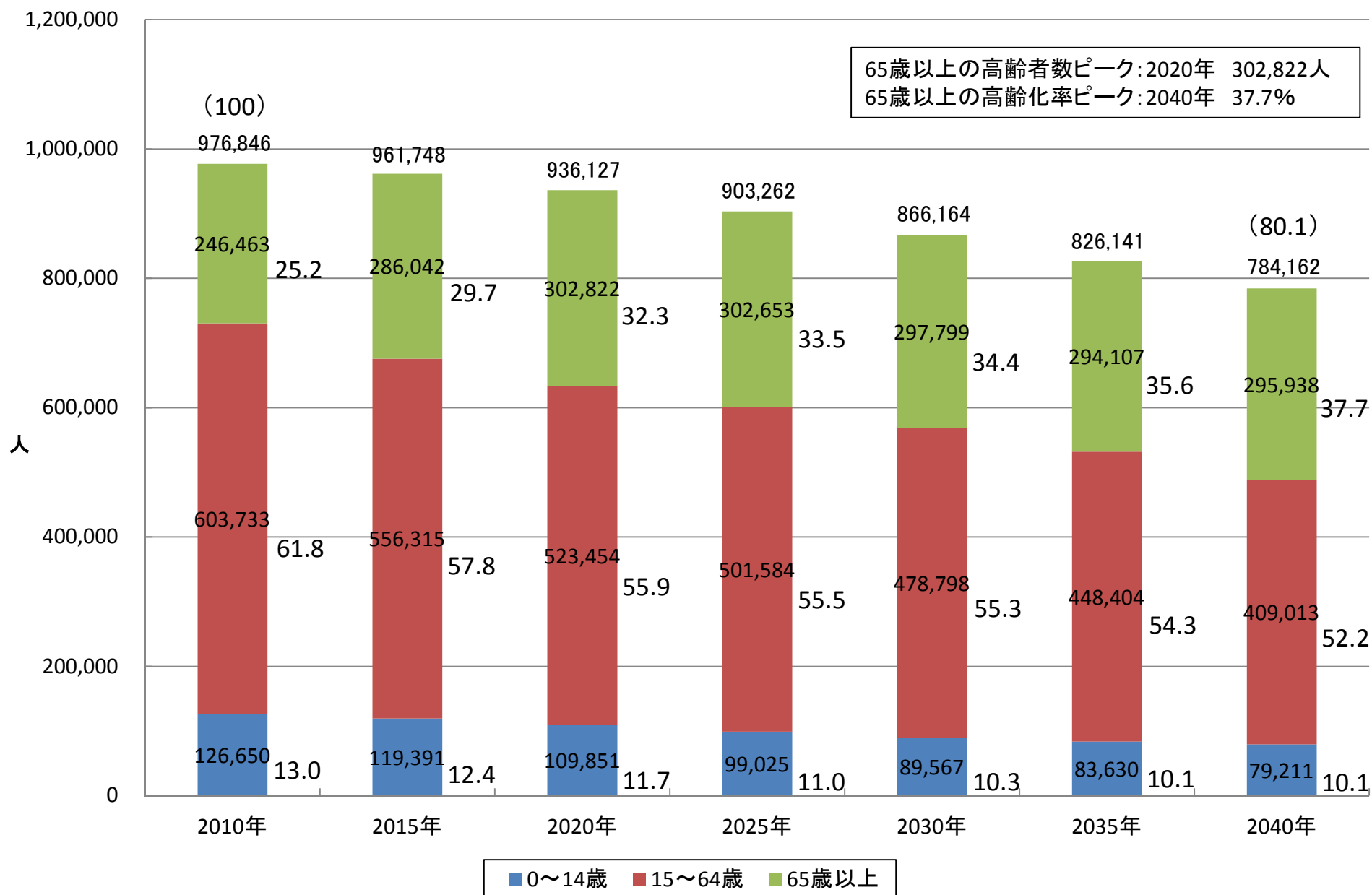
# 日本の将来推計人口(国立社会保障・人口問題研究所より)

2



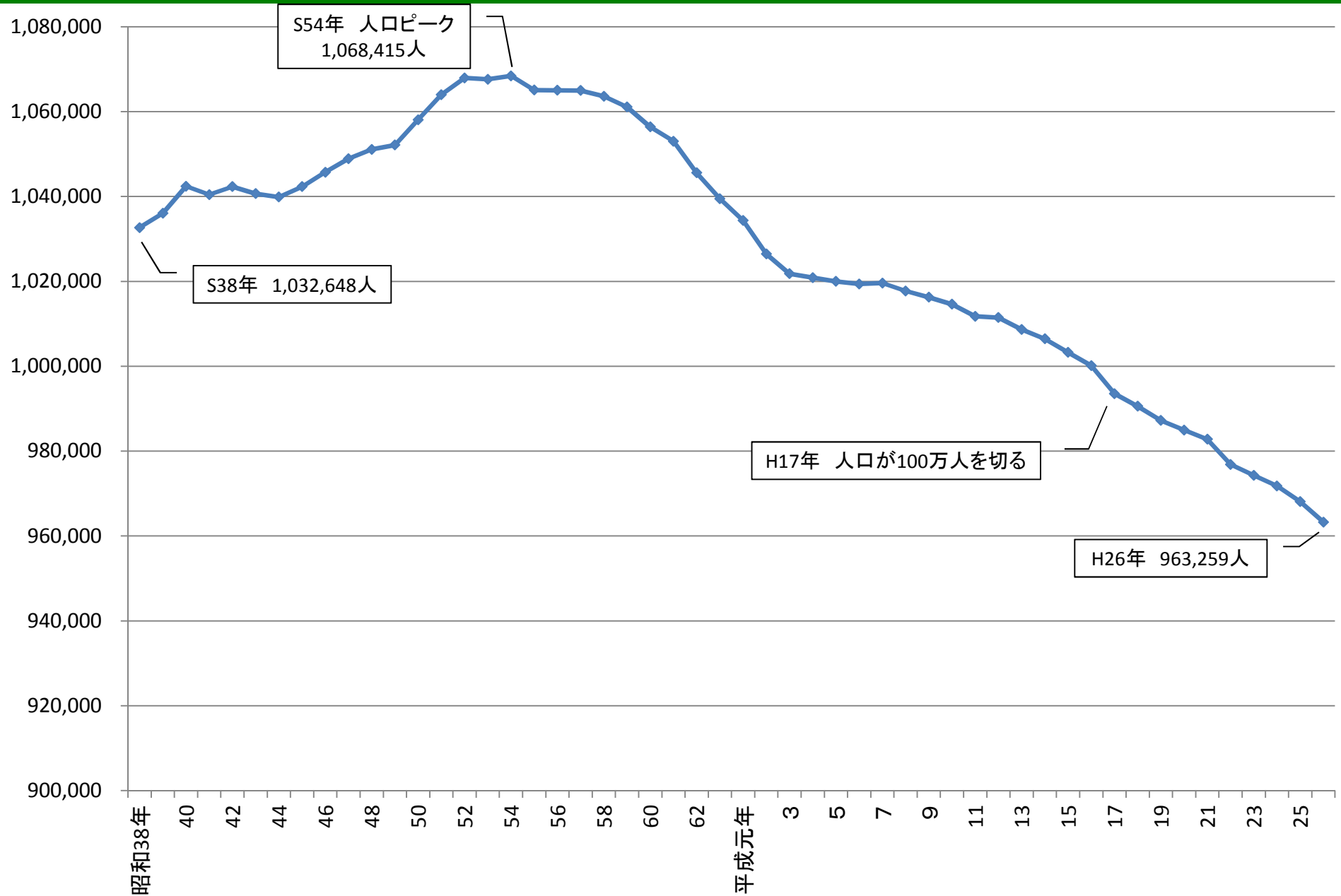
# 北九州市の将来推計人口(国立社会保障・人口問題研究所より)

3



# 北九州市の人口の推移

4



# 北九州市の推計人口の推移

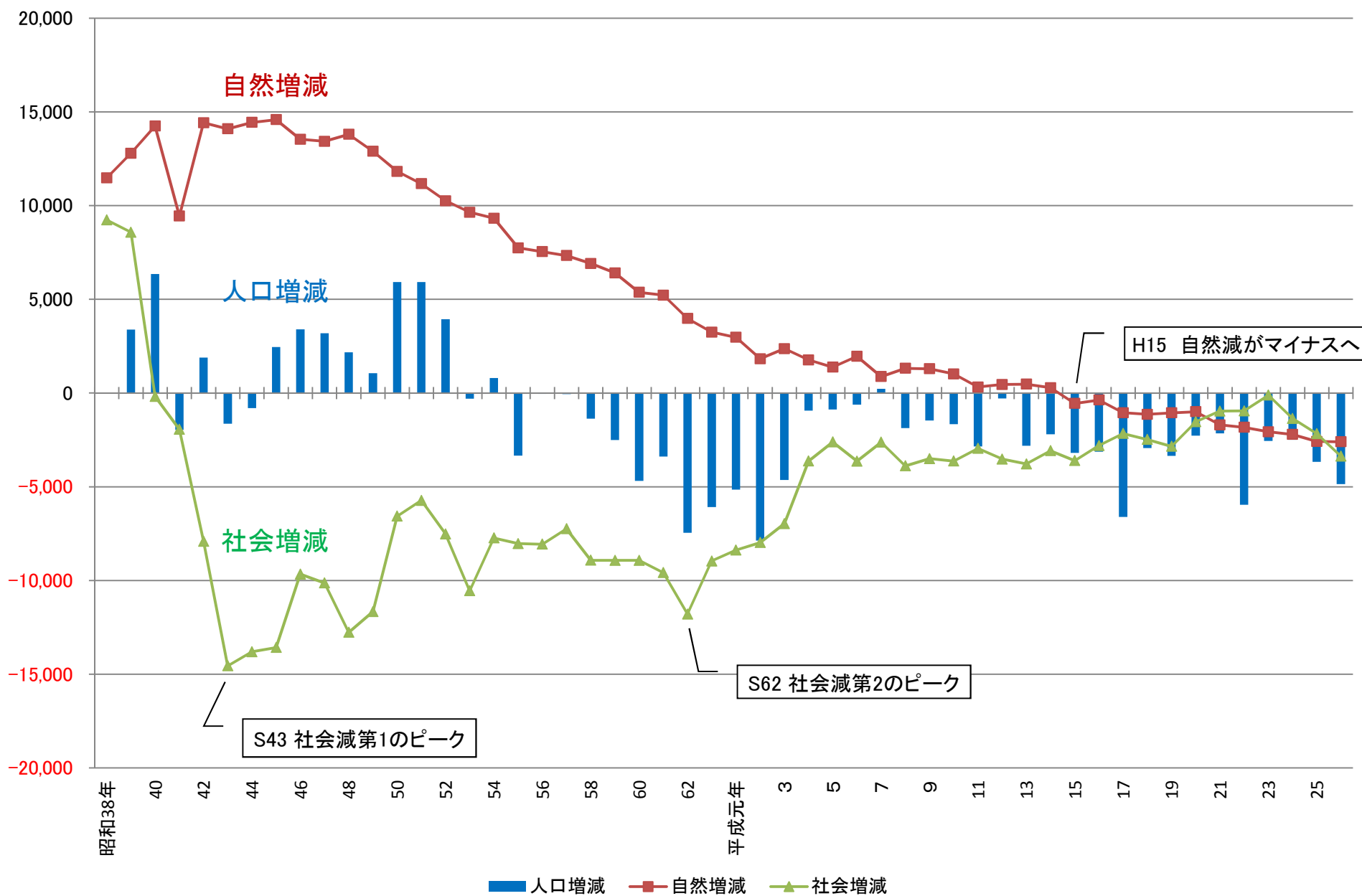
年次	推計人口 (10月1日現在)	人口増減 (10月1日比較)
昭和 38年	1,032,648	
39	1,036,034	3,386
40	1,042,388	6,354
41	1,040,419	△1,969
42	1,042,313	1,894
43	1,040,673	△1,640
44	1,039,864	△809
45	1,042,321	2,457
46	1,045,715	3,394
47	1,048,906	3,191
48	1,051,076	2,170
49	1,052,133	1,057
50	1,058,058	5,925
51	1,063,981	5,923
52	1,067,915	3,934
53	1,067,612	△303
54	1,068,415	803
55	1,065,078	△3,337
56	1,065,032	△46
57	1,064,970	△62
58	1,063,600	△1,370
59	1,061,092	△2,508
60	1,056,402	△4,690
61	1,053,010	△3,392
62	1,045,560	△7,450
63	1,039,482	△6,078
平成 元年	1,034,328	△5,154

年次	推計人口 (10月1日現在)	人口増減 (10月1日比較)
平成 2	1,026,455	△7,873
3	1,021,816	△4,639
4	1,020,877	△939
5	1,019,996	△881
6	1,019,372	△624
7	1,019,598	226
8	1,017,733	△1,865
9	1,016,264	△1,469
10	1,014,608	△1,656
11	1,011,762	△2,846
12	1,011,471	△291
13	1,008,657	△2,814
14	1,006,458	△2,199
15	1,003,267	△3,191
16	1,000,136	△3,131
17	993,525	△6,611
18	990,585	△2,940
19	987,230	△3,355
20	984,953	△2,277
21	982,805	△2,148
22	976,846	△5,959
23	974,287	△2,559
24	971,788	△2,499
25	968,122	△3,666
26	963,259	△4,863

網掛け:国勢調査の年

# 北九州市の人口増減、自然増減、社会増減の推移

6



# 北九州市の社会動態の推移

年次	転入	転出	社会増減
昭和 38年	80,924	71,692	9,232
39	85,664	77,090	8,574
40	82,230	82,410	△180
41	79,681	81,621	△1,940
42	78,203	86,117	△7,914
43	79,673	94,231	△14,558
44	80,736	94,539	△13,803
45	79,442	93,016	△13,574
46	84,237	93,899	△9,662
47	80,332	90,465	△10,133
48	80,822	93,590	△12,768
49	84,163	95,825	△11,662
50	82,889	89,458	△6,569
51	80,180	85,911	△5,731
52	77,159	84,682	△7,523
53	75,027	85,581	△10,554
54	75,317	83,051	△7,734
55	72,749	80,784	△8,035
56	69,234	77,301	△8,067
57	68,111	75,356	△7,245
58	66,338	75,260	△8,922
59	64,724	73,652	△8,928
60	62,246	71,175	△8,929
61	60,767	70,352	△9,585
62	60,485	72,281	△11,796
63	58,052	67,016	△8,964
平成 元年	57,632	66,016	△8,384

昭和40年～  
昭和44年  
平均△ 7,679

昭和45年～  
昭和49年  
平均△ 11,560

昭和50年～  
昭和54年  
平均△ 7,622

昭和55年～  
昭和59年  
平均△ 8,239

昭和60年～  
平成元年  
平均△ 9,532

年次	転入	転出	社会増減
平成 2	57,709	65,690	△7,981
3	56,812	63,781	△6,969
4	56,767	60,397	△3,630
5	56,847	59,461	△2,614
6	56,473	60,110	△3,637
7	56,064	58,687	△2,623
8	55,547	59,437	△3,890
9	56,022	59,522	△3,500
10	54,219	57,849	△3,630
11	53,415	56,372	△2,957
12	53,397	56,921	△3,524
13	53,286	57,068	△3,782
14	52,873	55,954	△3,081
15	52,038	55,642	△3,604
16	50,327	53,129	△2,802
17	50,319	52,480	△2,161
18	50,942	53,423	△2,481
19	50,115	52,961	△2,846
20	49,562	51,100	△1,538
21	48,133	49,097	△964
22	45,918	46,869	△951
23	46,273	46,385	△112
24	45,087	46,444	△1,357
25	43,386	45,555	△2,169
26	41,809	45,184	△3,375

平成2年～  
平成6年  
平均△ 4,966

平成7年～  
平成11年  
平均△ 3,320

平成12年～  
平成16年  
平均△ 3,359

平成17年～  
平成21年  
平均△ 1,998

平成22年～  
平成26年  
平均△ 1,593

網掛け:国勢調査の年

# 北九州市の自然動態の推移

年次	出生	死亡	自然増減
昭和 38年	16,916	5,436	11,480
39	18,480	5,692	12,788
40	20,328	6,089	14,239
41	14,965	5,523	9,442
42	20,211	5,794	14,417
43	19,759	5,666	14,093
44	20,313	5,875	14,438
45	21,003	6,416	14,587
46	19,382	5,842	13,540
47	19,284	5,854	13,430
48	19,660	5,860	13,800
49	18,914	6,017	12,897
50	18,004	6,183	11,821
51	17,512	6,347	11,165
52	16,431	6,179	10,252
53	16,024	6,381	9,643
54	15,637	6,313	9,324
55	14,300	6,556	7,744
56	13,960	6,418	7,542
57	13,711	6,381	7,330
58	13,510	6,597	6,913
59	13,103	6,692	6,411
60	12,330	6,955	5,375
61	12,020	6,799	5,221
62	10,874	6,898	3,976
63	10,493	7,244	3,249
平成 元年	10,091	7,118	2,973

昭和40年～  
昭和44年  
平均 13,326

昭和45年～  
昭和49年  
平均 13,651

昭和50年～  
昭和54年  
平均 10,441

昭和55年～  
昭和59年  
平均 7,188

昭和60年～  
平成元年  
平均 4,159

年次	出生	死亡	自然増減
平成 2	9,758	7,934	1,824
3	9,945	7,579	2,366
4	9,580	7,813	1,767
5	9,273	7,895	1,378
6	9,781	7,825	1,956
7	9,362	8,482	880
8	9,351	8,030	1,321
9	9,574	8,280	1,294
10	9,630	8,612	1,018
11	9,201	8,880	321
12	9,217	8,759	458
13	9,100	8,628	472
14	9,092	8,807	285
15	8,505	9,059	△554
16	8,675	9,044	△369
17	8,247	9,299	△1,052
18	8,526	9,662	△1,136
19	8,607	9,665	△1,058
20	8,563	9,558	△995
21	8,478	10,176	△1,698
22	8,369	10,201	△1,832
23	8,449	10,517	△2,068
24	8,269	10,480	△2,211
25	8,133	10,714	△2,581
26	7,956	10,559	△2,603

平成2年～  
平成6年  
平均 1,858

平成7年～  
平成11年  
平均 967

平成12年～  
平成16年  
平均 58

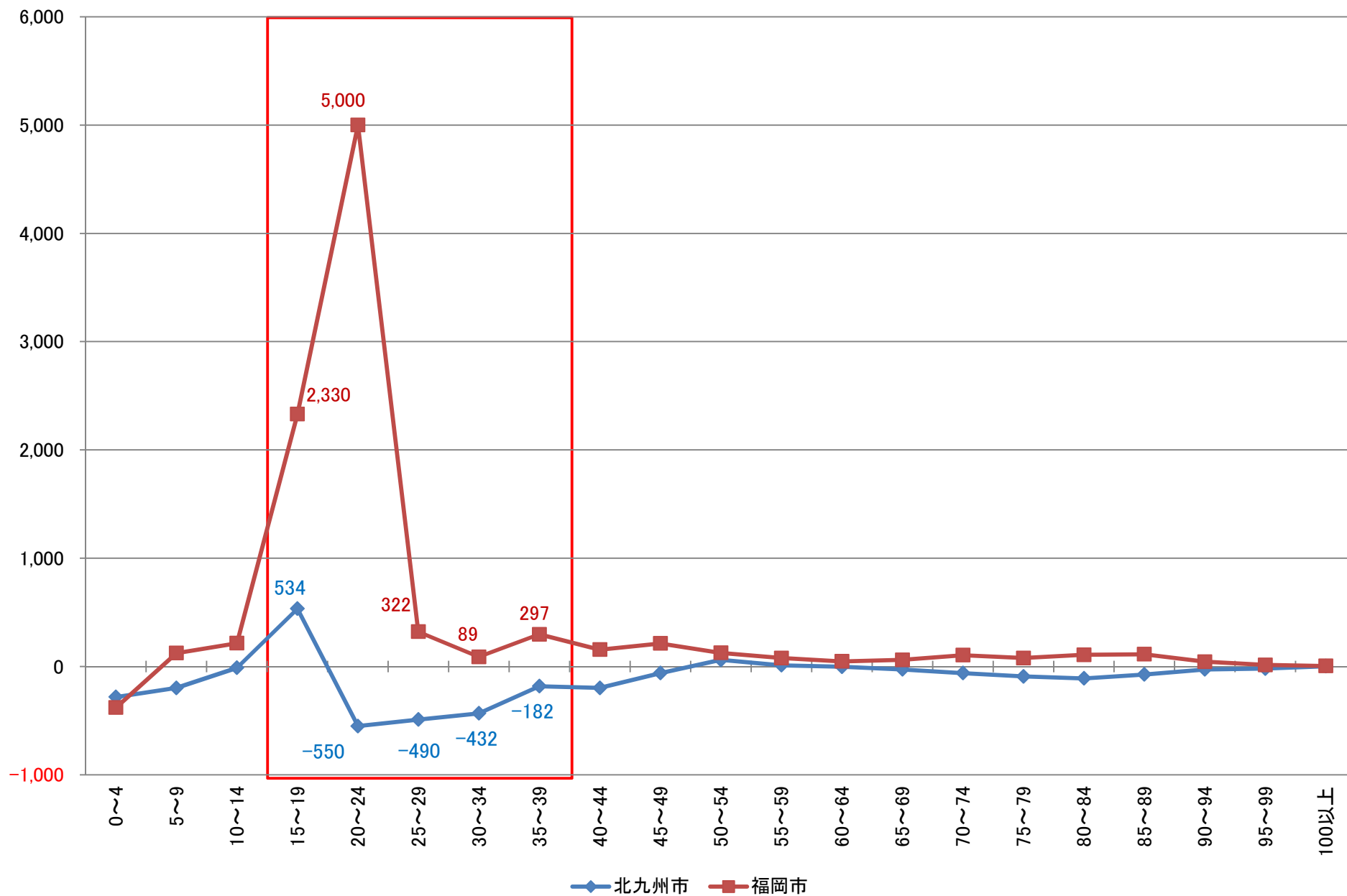
平成17年～  
平成21年  
平均 △1,188

平成22年～  
平成26年  
平均 △2,259

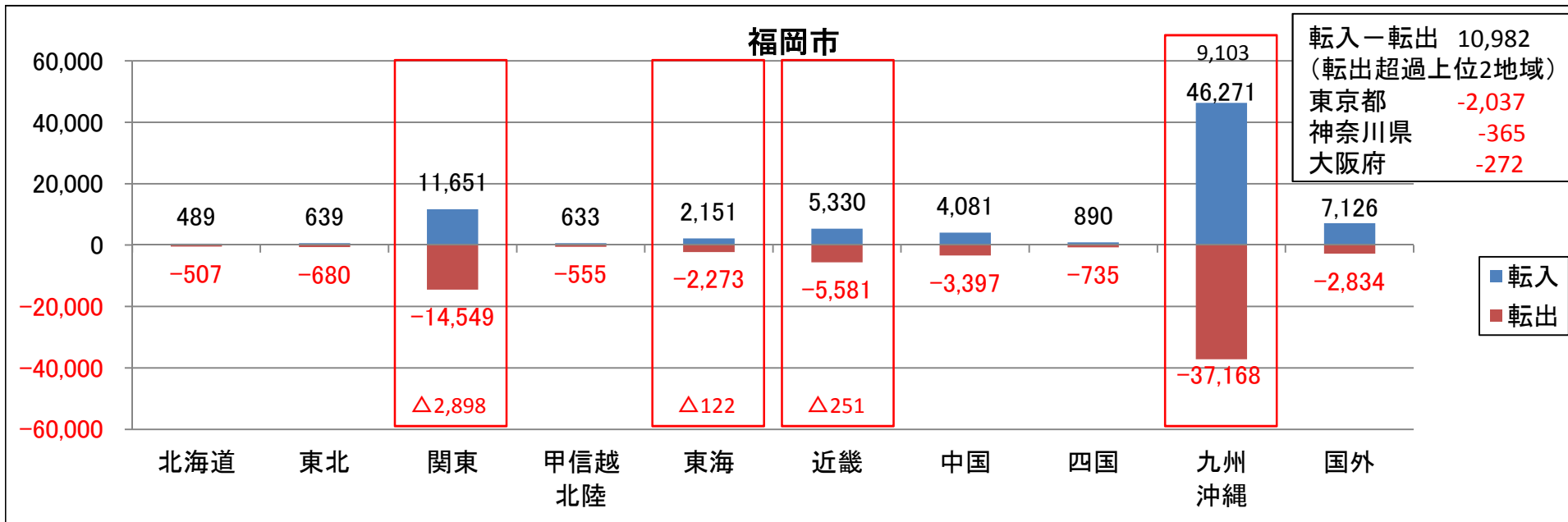
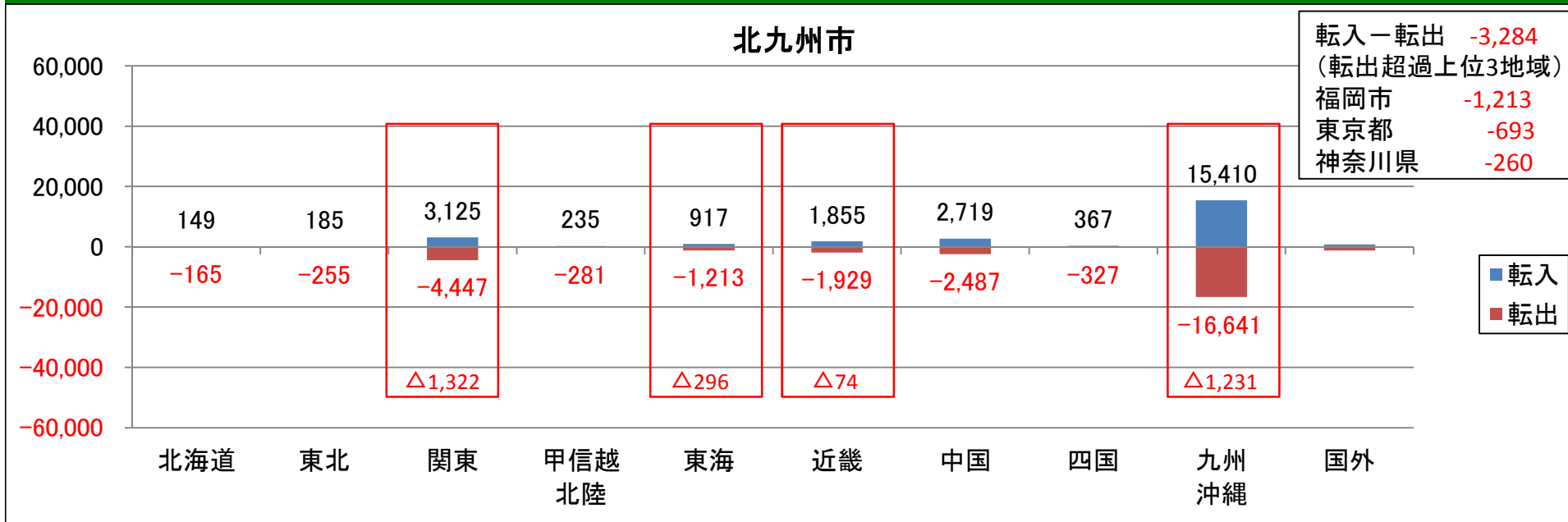
網掛け:国勢調査の年



# 北九州市と福岡市の5歳階級別転入、転出の差(H25. 10~H26. 9) 9

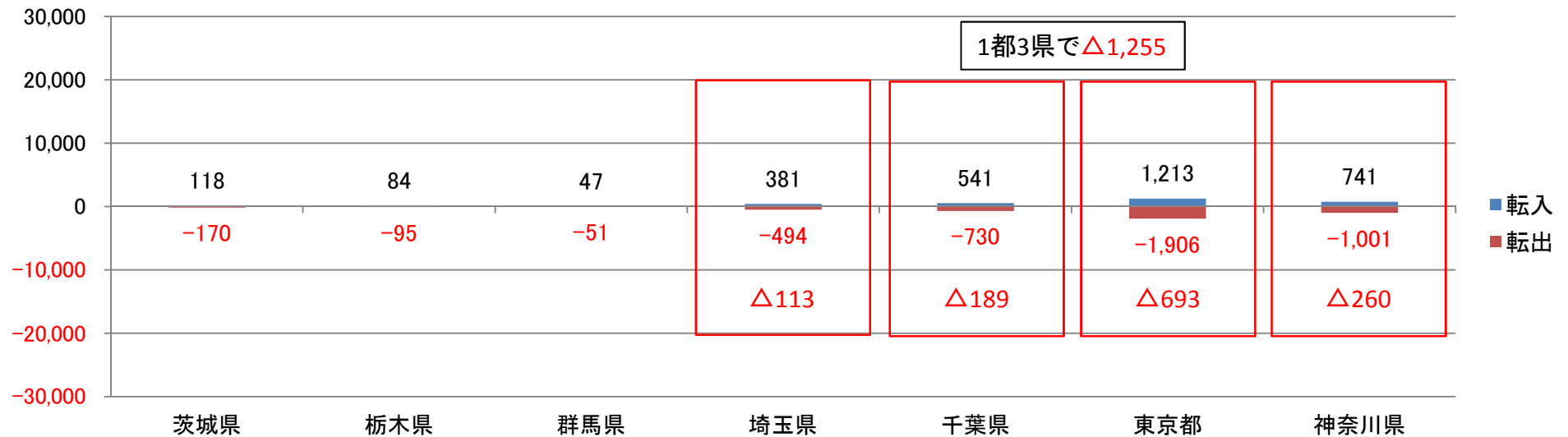


# 北九州市と福岡市の地域別転入、転出者数(H25.10~H26.9) 10

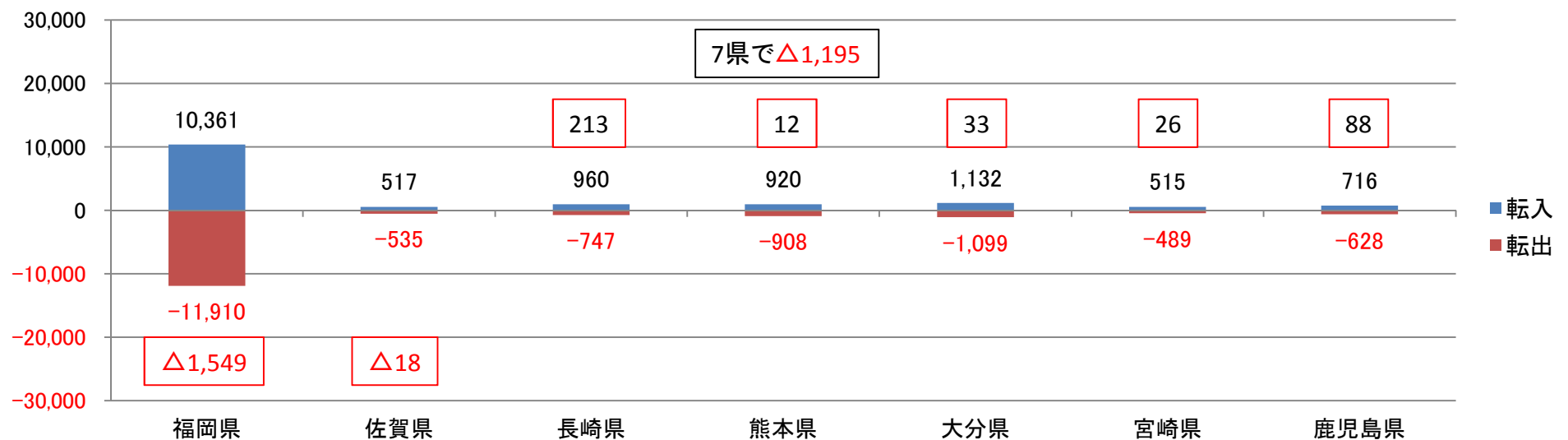


# 北九州市と関東、九州への転入、転出者数 (H25. 10~H26. 9)

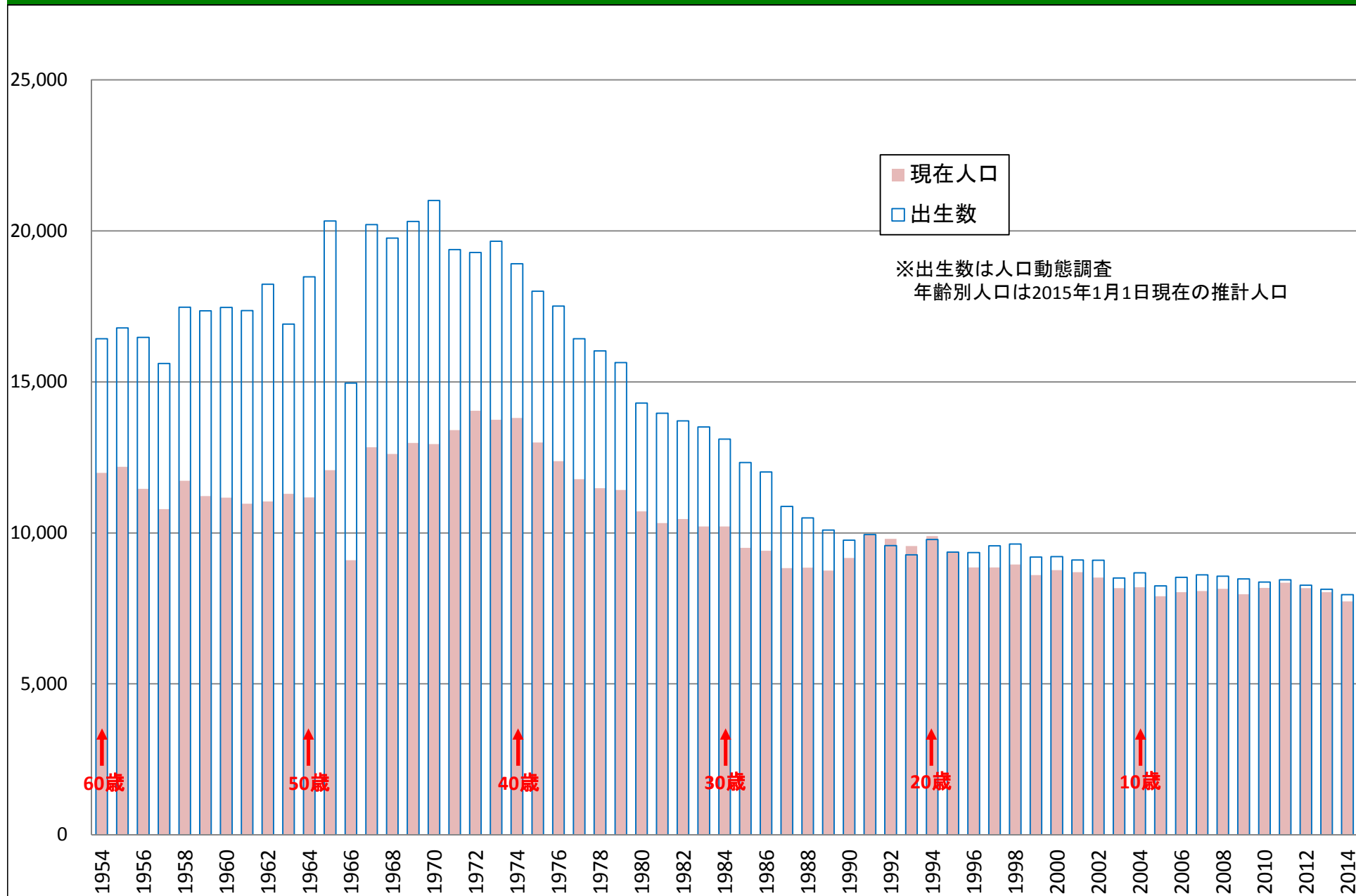
北九州市⇔関東



北九州市⇔九州



# 北九州市の出生数と現在の年齢別人口の差(定着率) 12



# 政令市の推計人口、高齢化率

13

(単位：人)

	推計人口			高齢化率
	H25年12月1日	H26年12月1日	増減	H26年3月31日
北九州市	967,877	962,937	-4,940	27.2%
静岡市	709,526	706,392	-3,134	26.9%
京都市	1,470,730	1,469,604	-1,126	25.7%
新潟市	810,117	808,091	-2,026	25.6%
堺市	841,109	839,876	-1,233	25.1%
神戸市	1,540,474	1,537,886	-2,588	25.1%
浜松市	792,985	791,088	-1,897	24.5%
大阪市	2,683,966	2,687,028	3,062	24.2%
岡山市	713,988	715,365	1,377	23.8%
名古屋市	2,272,381	2,277,705	5,324	23.2%

	推計人口			高齢化率
	H25年12月1日	H26年12月1日	増減	H26年3月31日
札幌市	1,937,769	1,943,608	5,839	23.1%
千葉市	964,595	966,624	2,029	23.1%
熊本市	739,554	740,333	779	22.9%
広島市	1,184,049	1,185,792	1,743	22.3%
横浜市	3,703,852	3,711,631	7,779	22.1%
相模原市	721,221	723,181	1,960	22.1%
さいたま市	1,244,695	1,252,819	8,124	21.1%
仙台市	1,069,807	1,074,125	4,318	20.7%
福岡市	1,509,239	1,521,497	12,258	19.5%
川崎市	1,449,944	1,462,341	12,397	18.4%

# 北九州市の総人口に占める高齢化のピーク

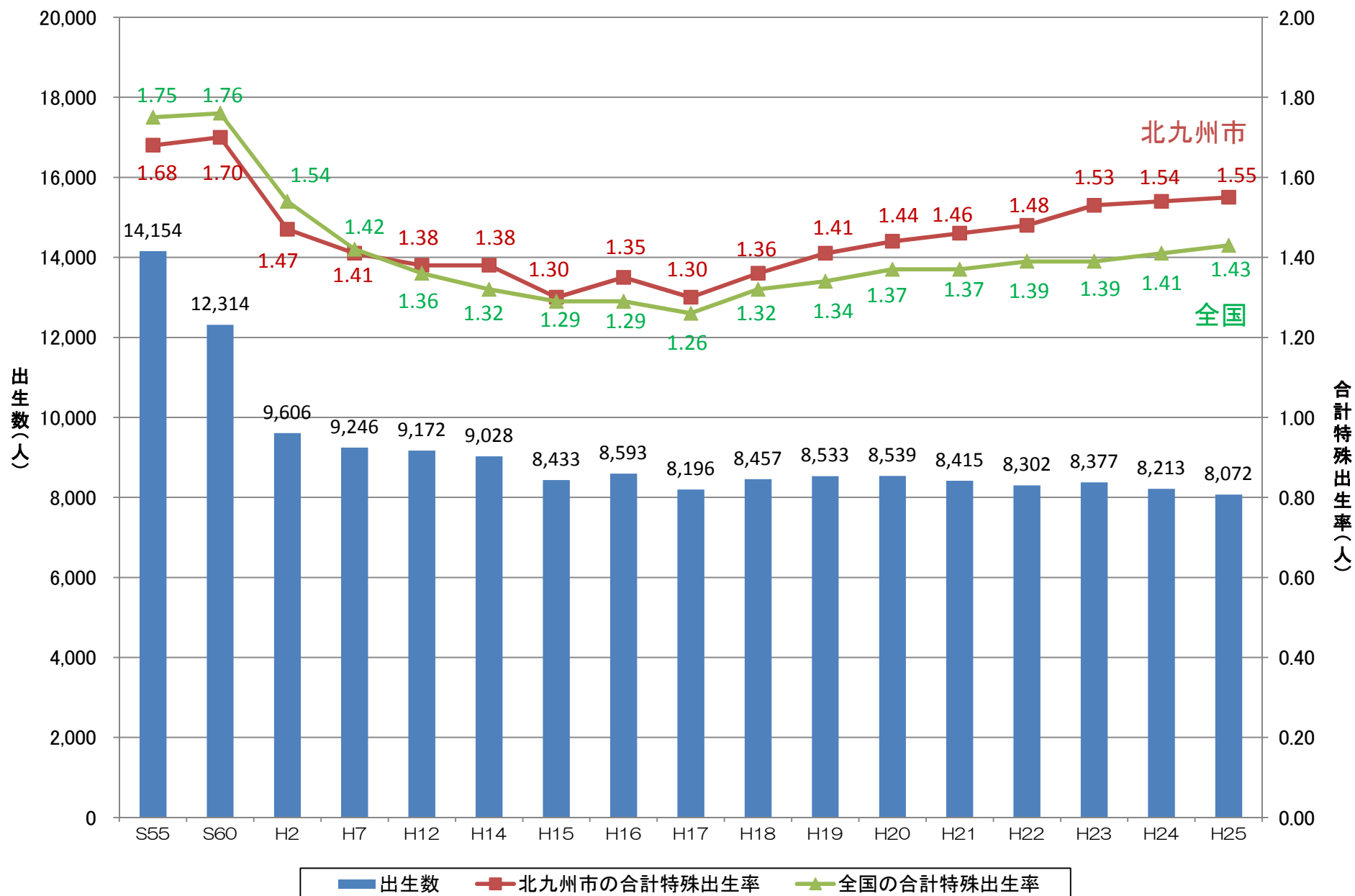
(国立社会保障・人口問題研究所より)

14

	2010年	2015年	2020年	2025年	2030年	2035年	2040年
総人口	976,846	961,748	936,127	903,262	866,164	826,141	784,162
(再掲)0～14歳	126,650	119,391	109,851	99,025	89,567	83,630	79,211
	13.0%	12.4%	11.7%	11.0%	10.3%	10.1%	10.1%
(再掲)15～64歳	603,733	556,315	523,454	501,584	478,798	448,404	409,013
	61.8%	57.8%	55.9%	55.5%	55.3%	54.3%	52.2%
(再掲)65歳以上	246,463	286,042	302,822	302,653	297,799	294,107	295,938
	25.2%	29.7%	32.3%	33.5%	34.4%	35.6%	37.7%
(再掲)75歳以上	120,570	142,873	162,210	186,536	193,548	187,700	180,079
	12.3%	14.9%	17.3%	20.7%	22.3%	22.7%	23.0%

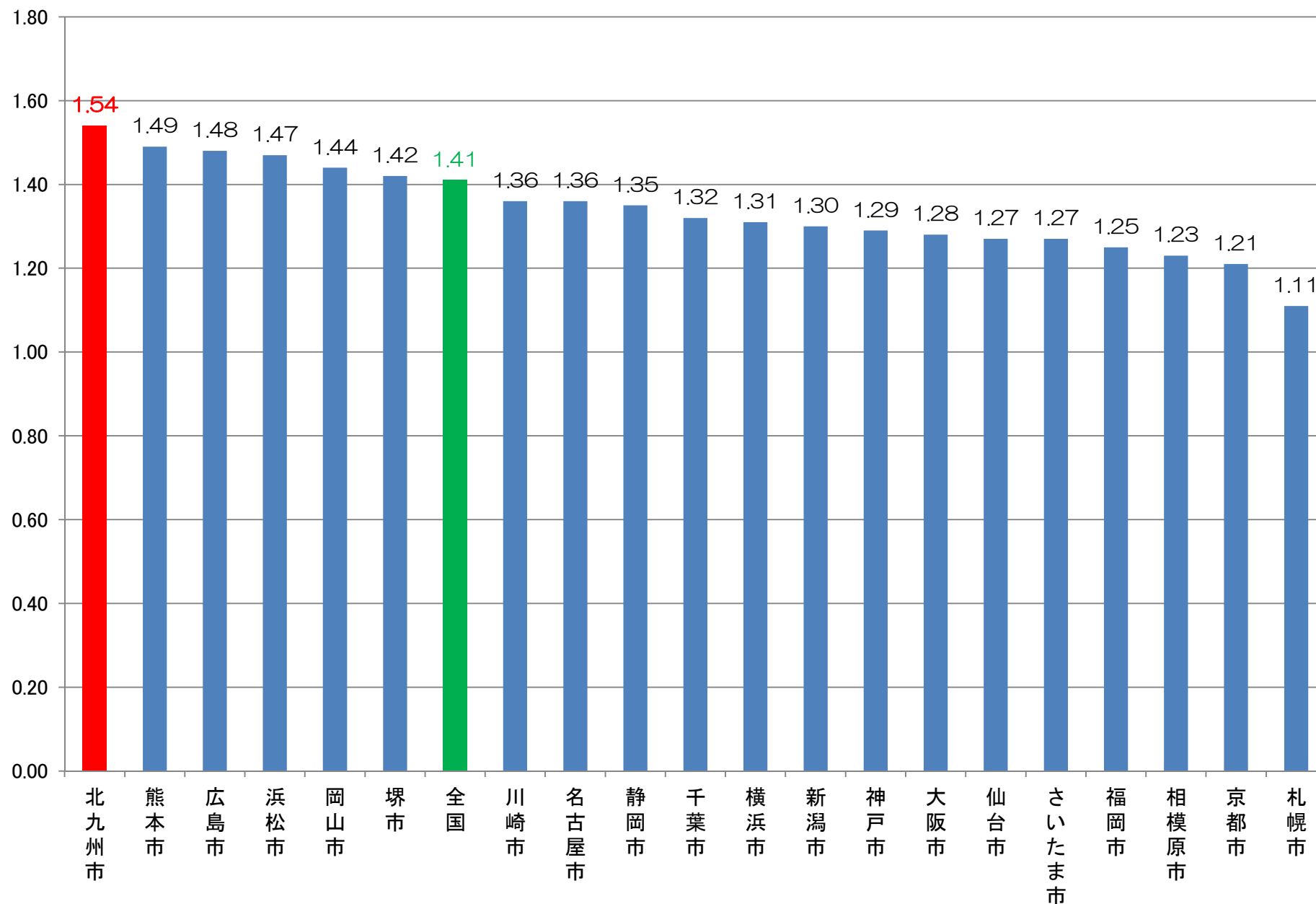
# 合計特殊出生率と出生数の推移

15



# 合計特殊出生率の政令市比較(H24年)

16





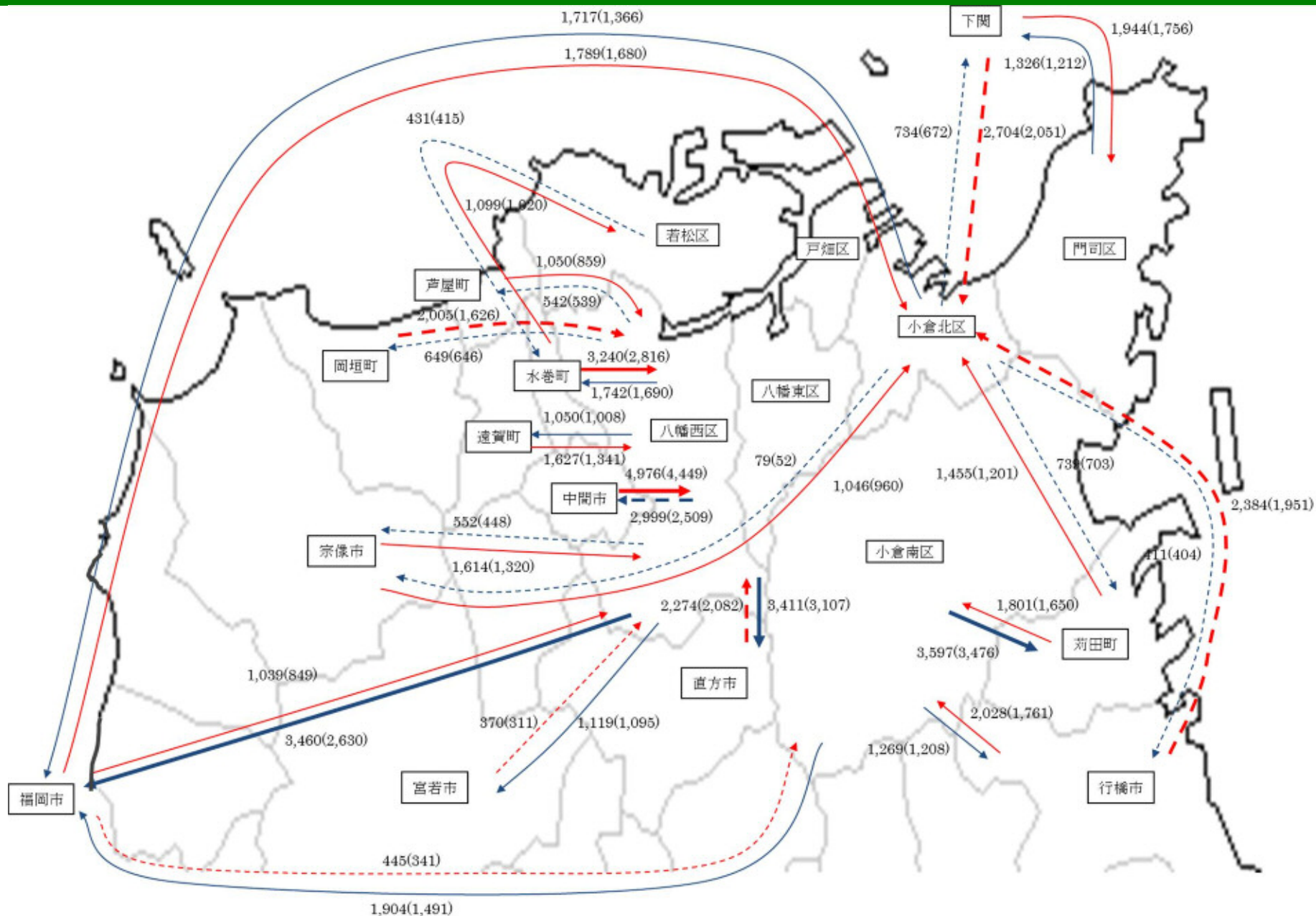
# 北九州市の1日あたりの流入流出人口(H22年国勢調査) 17

(単位：人)

	市外からの流入 (a)	市外への流出 (b)	流入超過 (a-b)
総数	73,811 (うち通勤者：62,695)	47,000 (うち通勤者：41,673)	26,811
中間市	8,487	3,731	4,756
水巻町	6,498	2,471	4,027
岡垣町	4,495	997	3,498
行橋市	5,801	2,329	3,472
宗像市	4,436	1,020	3,416
下関市	6,174	3,425	2,749
遠賀町	3,586	1,595	1,991
芦屋町	2,561	1,016	1,545
みやこ町	1,285	263	1,022
福津市	1,203	214	989
鞍手町	1,505	986	519
田川市	1,176	852	324
飯塚市	1,438	1,253	185
直方市	4,192	4,101	91
宮若市	778	1,846	△ 1,068
苅田町	4,113	5,567	△ 1,454
福岡市	4,629	10,199	△ 5,570

通勤や通学で北九州市に来る人が多く、夜間より昼間の人口が多い。

# 北九州市の1日あたりの流入流出人口(H22年国勢調査)



# 産業別の従事者数(H22年国勢調査)

19

## 【産業別の従事者数】

	第1次産業	第2次産業	第3次産業
北九州市	816	82,003	253,370
全国	403,493	11,472,434	33,476,618
福岡市	849	63,398	440,821
熊本市	1,837	41,618	212,895

## 【産業別の従事者割合】

	第1次産業	第2次産業	第3次産業
北九州市	0.2%	24.4%	75.4%
全国	0.9%	25.3%	73.8%
福岡市	0.2%	12.6%	87.3%
熊本市	0.7%	16.2%	83.0%

# 産業別の雇用体系(H22年国勢調査)

20

	第1次産業		第2次産業		第3次産業		全産業	
	正規雇用	非正規雇用	正規雇用	非正規雇用	正規雇用	非正規雇用	正規雇用	非正規雇用
北九州市	39.8%	60.2%	80.2%	19.8%	61.5%	38.5%	65.4%	34.6%
全国	50.4%	49.6%	77.9%	22.1%	62.4%	37.6%	65.8%	34.2%
福岡市	49.6%	50.4%	76.8%	23.2%	62.5%	37.5%	63.7%	36.3%
熊本市	48.3%	51.7%	75.8%	24.2%	64.0%	36.0%	66.5%	33.5%

(再掲)産業別、男女別雇用体系

## 【第1次産業】

	正規雇用		非正規雇用	
	男	女	男	女
北九州市	81.2%	18.8%	44.5%	55.4%
全国	79.0%	21.0%	42.8%	57.2%
福岡市	80.0%	20.0%	42.5%	57.5%
熊本市	75.8%	24.2%	35.8%	64.2%

## 【第2次産業】

	正規雇用		非正規雇用	
	男	女	男	女
北九州市	85.8%	14.2%	47.9%	52.1%
全国	82.3%	17.7%	41.2%	58.8%
福岡市	82.9%	17.1%	38.4%	61.6%
熊本市	81.3%	18.7%	41.4%	58.6%

## 【第3次産業】

	正規雇用		非正規雇用	
	男	女	男	女
北九州市	59.7%	40.3%	24.0%	76.0%
全国	63.2%	36.8%	25.4%	74.6%
福岡市	62.6%	37.4%	26.3%	73.7%
熊本市	60.7%	39.3%	24.1%	75.9%

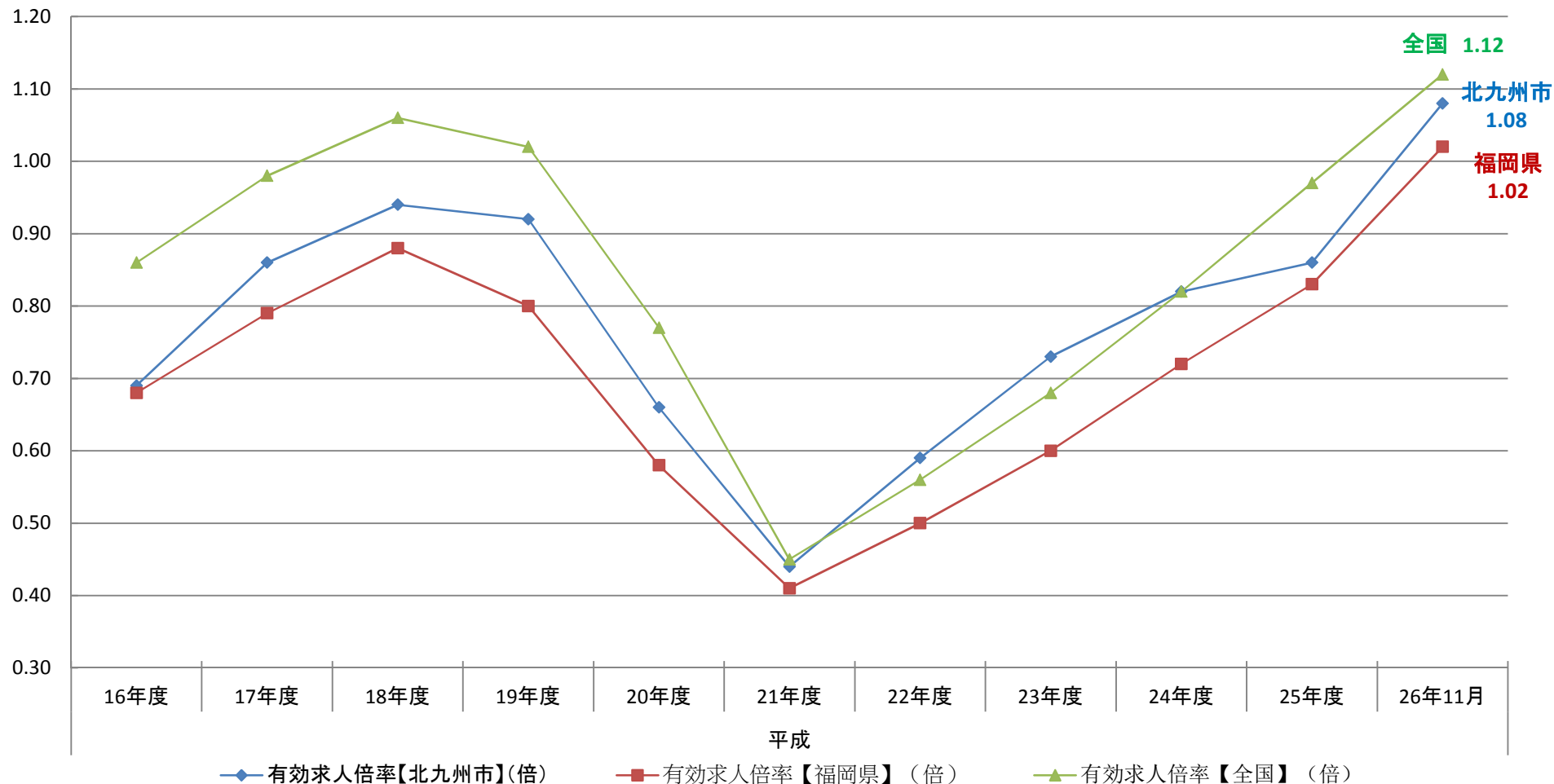
## 【全産業】

	正規雇用		非正規雇用	
	男	女	男	女
北九州市	67.4%	32.6%	28.0%	72.0%
全国	69.0%	31.0%	28.5%	71.5%
福岡市	65.6%	34.4%	27.7%	72.3%
熊本市	63.6%	36.4%	26.7%	73.3%

# 有効求人倍率の推移

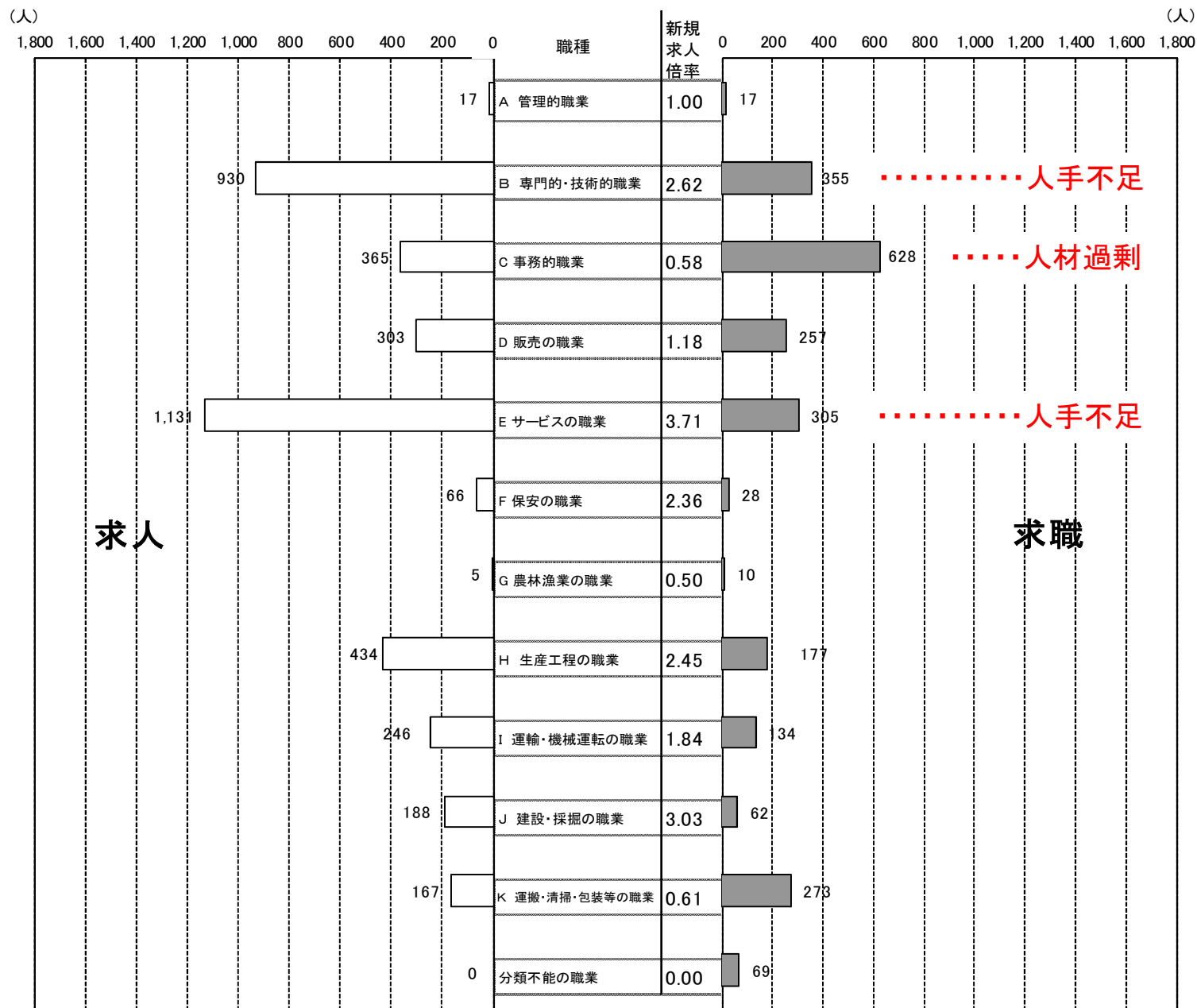
21

有効求人倍率(倍)



区分	平成										
	16年度	17年度	18年度	19年度	20年度	21年度	22年度	23年度	24年度	25年度	26年11月
有効求人倍率【北九州市】(倍)	0.69	0.86	0.94	0.92	0.66	0.44	0.59	0.73	0.82	0.86	1.08
有効求人倍率【福岡県】(倍)	0.68	0.79	0.88	0.80	0.58	0.41	0.50	0.60	0.72	0.83	1.02
有効求人倍率【全国】(倍)	0.86	0.98	1.06	1.02	0.77	0.45	0.56	0.68	0.82	0.97	1.12

# 北九州市の職業別 新規求人、求職の状況 (平成26年11月)



# 北九州市内の高校卒業者の進学先(平成26年3月末) 23

卒業者	8,223人
大学進学者	3,493人

進学先	福岡県内		九州 (福岡県除く)	九州以外	計
	北九州市内	市外			
	1,061人	1,080人	348人	1,004人	3,493人
	30.4%	30.9%	10.0%	28.7%	

(出所)産業経済局高度人材育成課

(参考)地方における自県大学進学者の割合(全国平均)

2013年度 : 32.9%

2020年度目標 : 36.0%

# 北九州地域の大学等3月卒業者の年別・地域別就職先の推移 (北九州市、中間市、遠賀郡、行橋市、豊前市、京都郡、築上郡)

【大学等】

内 訳	平成20年	平成21年	平成22年	平成23年	平成24年	平成25年	平成26年
卒業生数	5,376	5,442	5,384	5,243	5,152	5,038	5,244
就職者数	3,821	3,652	3,373	3,346	3,391	3,372	3,579
県 内	1,414	1,383	1,465	1,518	1,516	1,501	1,651
	37.0%	37.9%	43.4%	45.4%	44.7%	44.5%	46.1%
北九州地域	749	725	823	895	861	857	897
	19.6%	19.9%	24.4%	26.7%	25.4%	25.4%	25.1%
北九州市	708	640	749	804	790	785	817
	18.5%	17.5%	22.2%	24.0%	23.3%	23.3%	22.8%
県 外	2,392	2,218	1,852	1,769	1,851	1,849	1,917
就職地未決定	15	51	56	59	24	22	11

【高専・短大等】

内 訳	平成20年	平成21年	平成22年	平成23年	平成24年	平成25年	平成26年
卒業生数	1,048	991	913	904	888	876	842
就職者数	771	695	600	608	634	626	575
県 内	527	484	388	413	428	433	414
	68.4%	69.6%	64.7%	67.9%	67.5%	69.2%	72.0%
北九州地域	399	375	281	329	336	345	335
	51.8%	54.0%	46.8%	54.1%	53.0%	55.1%	58.3%
北九州市	332	310	226	279	290	276	282
	43.1%	44.6%	37.7%	45.9%	45.7%	44.1%	49.0%
県 外	242	210	211	195	206	184	160
就職地未決定	2	1	1	0	0	9	1

【高校】

内 訳	平成20年	平成21年	平成22年	平成23年	平成24年	平成25年	平成26年
卒業生数	10,583	10,425	10,605	10,281	10,068	10,408	10,086
就職者数	2,366	2,327	2,024	2,078	2,063	2,189	2,175
県 内	1,927	1,891	1,653	1,722	1,745	1,876	1,828
	81.4%	81.3%	81.7%	82.9%	84.6%	85.7%	84.0%
北九州地域	1,701	1,722	1,511	1,539	1,560	1,641	1,609
	71.9%	74.0%	74.7%	74.1%	75.6%	75.0%	74.0%
北九州市	1,366	1,388	1,244	1,248	1,269	1,333	1,321
	57.7%	59.6%	61.5%	60.1%	61.5%	60.9%	60.7%
県 外	426	423	341	333	291	295	337
就職地未決定	13	13	30	23	27	18	10

(出所)北九州市雇用政策課調査



# 北九州地域の学校卒業者の地域別就職先調査結果 (平成26年3月卒)

25

内 訳	大 学			高等専門学校・短期大学			高 等 学 校		
	計	男	女	計	男	女	計	男	女
卒業者数	5,244	2,956	2,288	842	188	654	10,086	5,026	5,060
就職者	3,579	1,888	1,691	575	82	493	2,175	1,312	863
県内	1,651	681	970	414	32	382	1,828	1,037	791
北九州地域	897	344	553	335	22	313	1,609	901	708
北九州市	817	320	497	282	20	262	1,321	740	581
中間市	7	2	5	12	0	12	14	7	7
遠賀郡	28	7	21	21	2	19	56	23	33
行橋市	19	8	11	12	0	12	74	32	42
豊前市	6	3	3	4	0	4	35	22	13
京都郡	12	4	8	3	0	3	96	69	27
築上郡	8	0	8	1	0	1	13	8	5
福岡市	498	240	258	40	6	34	103	63	40
その他市町村	256	97	159	39	4	35	116	73	43
うち自営業	22	17	5	0	0	0	26	19	7
県外	1,917	1,203	714	160	50	110	337	267	70
九州地域	510	257	253	37	0	37	70	43	27
うち自営業	13	12	1	0	0	0	1	1	0
就職地未決定者数	11	4	7	1	0	1	10	8	2
就職未決定者数	172	66	106	50	5	45	61	12	49
その他(進学等)	1,493	1,002	491	217	101	116	7,850	3,702	4,148

(出所)北九州市雇用政策課調査

※北九州地域とは北九州市、中間市、遠賀郡、行橋市、京都郡、築上郡を示す

※就職地未決定とは就職はしたが配属先が未定の者

## ●調査対象

- ・北九州市内の高等学校8校、短期大学2校、高等専門学校1校、大学4校
- ・アンケート調査2,506名  
(高等学校795名、短期大学306名、高等専門学校193名、大学1,212名)

## ●アンケート結果

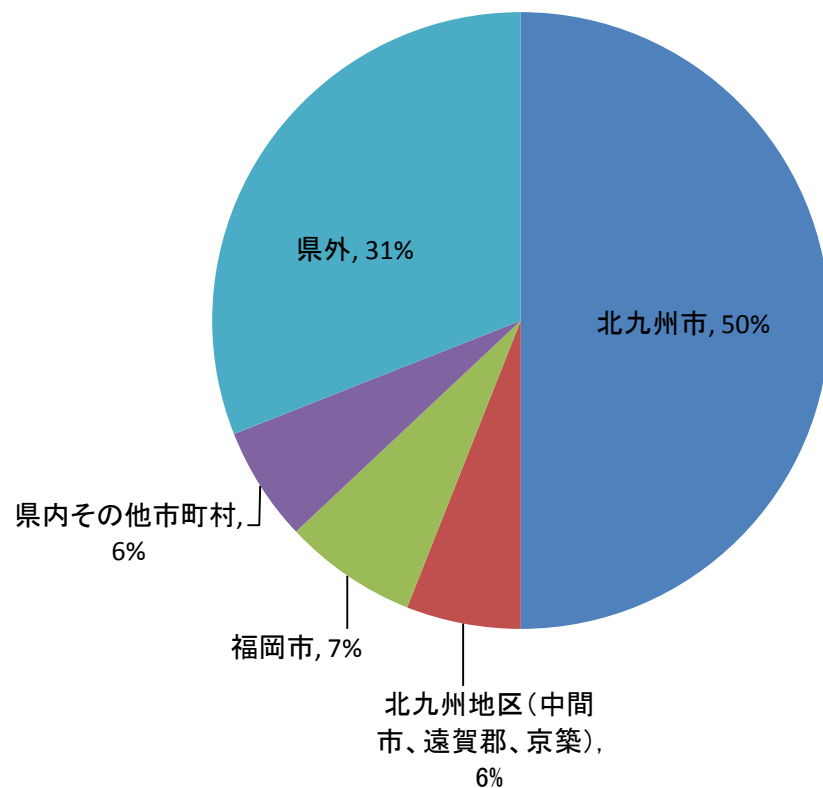
【問 北九州市内で就職したいと思いますか】

	就職したい	できれば 就職したい	計	いったん離れて 将来的には戻って 就職したい	就職したくない	わからない	無回答
高校	38.7%	28.6%	67.3%	6.5%	7.8%	14.8%	3.5%
大学	12.0%	19.0%	31.0%	4.9%	27.1%	36.2%	0.9%

※ 大学生で、「いったん離れて将来的には戻って就職したい」、「就職したくない」、「わからない」と回答した人の中で、**もし、「北九州市内に希望する職業があったら就職する」と回答した人の割合は43%**

【問 インターンシップ・職業体験に参加し、その企業の印象はどうなりましたか】

	その企業の採用 選考を受けよう と決めた	採用選考に応募 するかは決めて いないが、企業の 印象はよくなった	計	企業の印象は 変わらなかった	採用選考に応募 するかは決めて いないが、企業の 印象は悪くなった	その企業の採用 選考を受けな いことに決めた	無回答
高校	5.4%	54.3%	59.7%	21.1%	4.3%	7.3%	7.6%
大学	18.9%	51.7%	70.6%	10.3%	5.2%	9.6%	4.4%

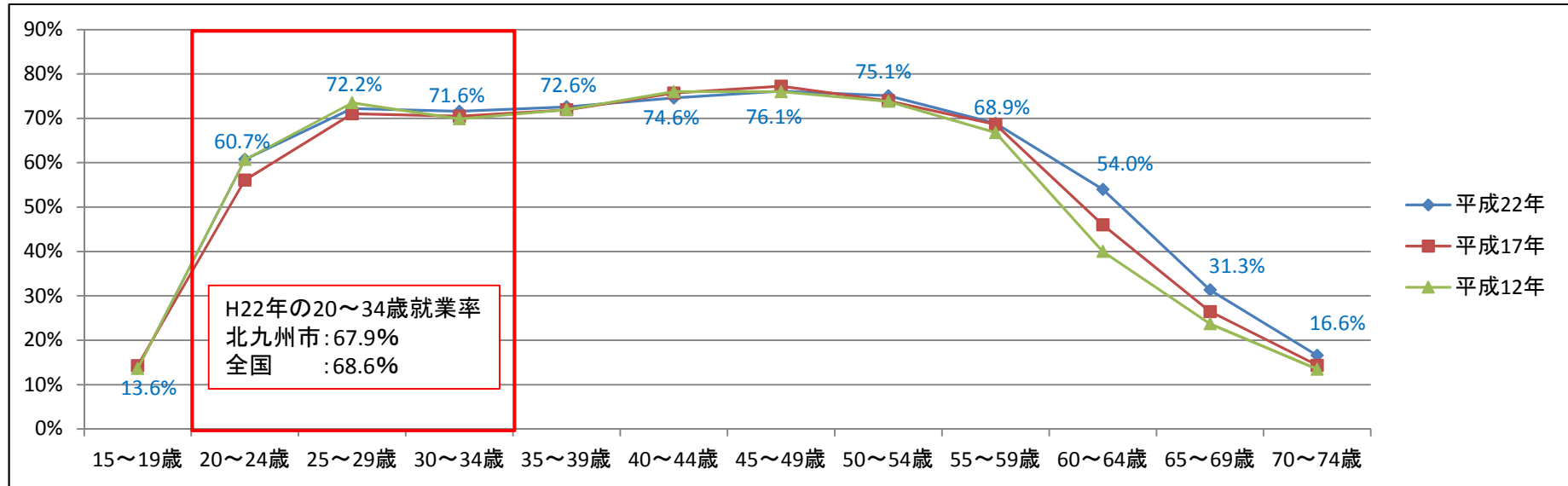


	就職者数	割合
北九州市	825	50%
北九州地区(中間市、遠賀郡、京築)	93	6%
福岡市	123	7%
県内その他市町村	104	6%
県外	511	31%
合計	1,656	100%

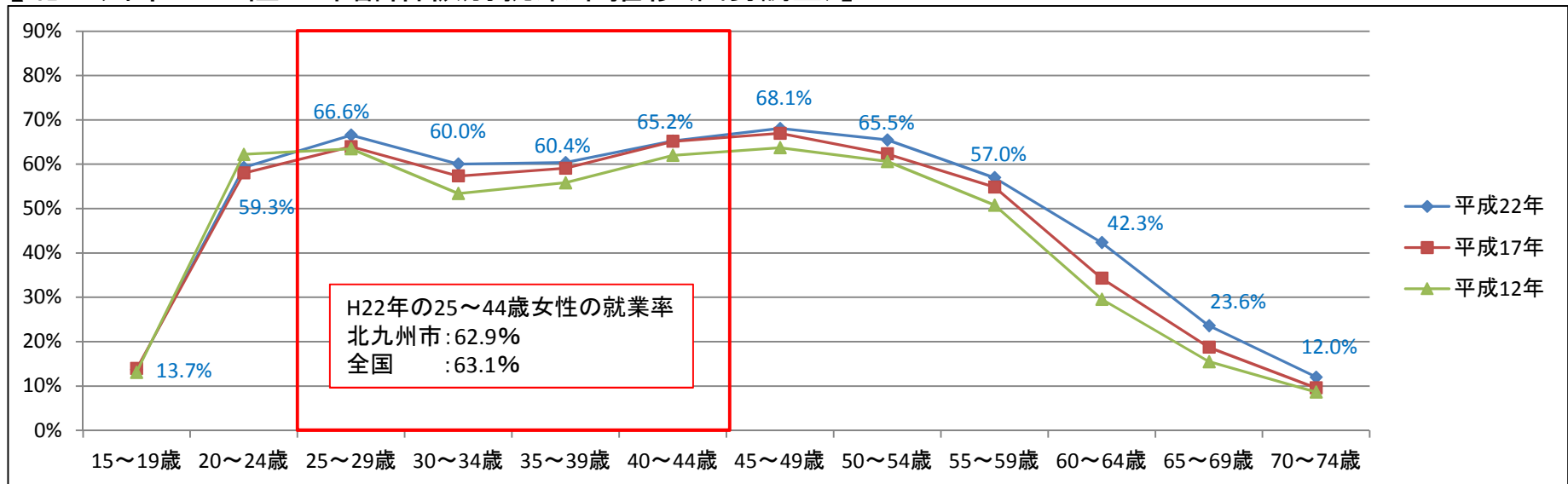
※前頁の就職者数と、本頁の就職者数の乖離は、ヒアリングで聞き取りができなかったものによる。

(出所)産業経済局サービス産業政策課  
「専門学校でのヒアリング(平成25年3月卒業者)」

【北九州市の男女の年齢階級別就業率推移(国勢調査)】



【北九州市の女性の年齢階級別就業率推移(国勢調査)】



【雇用者における男女それぞれに占める管理的職業従事者の割合(平成22年国勢調査)】

●北九州市

	雇用者数(人)	管理的職業従事者(人)	管理的職業従事者の割合
女性	164,723	1,471	0.89%
男性	201,638	7,980	3.96%

●全国

	雇用者数(人)	管理的職業従事者(人)	管理的職業従事者の割合
女性	21,507,957	177,497	0.83%
男性	27,959,032	1,146,900	4.10%

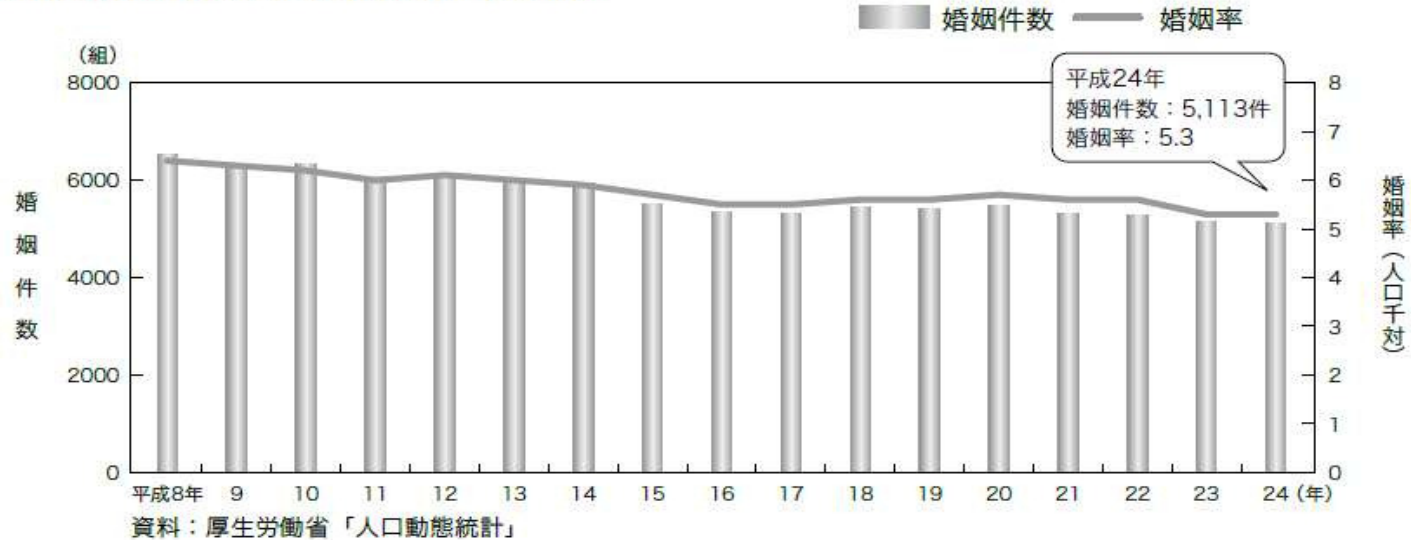
【(参考)北九州市と国家公務員の女性の管理職相当以上の割合(平成25年度)】

	管理職相当以上の割合
北九州市	12.0%
国家公務員	3.0%

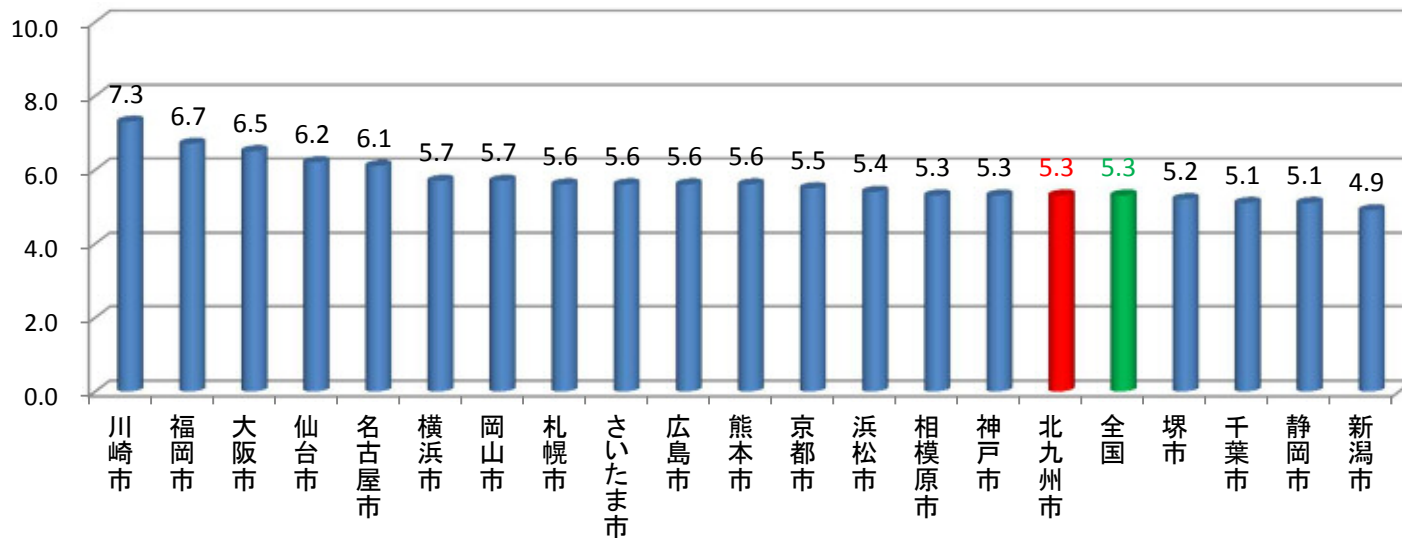
(国家公務員の割合は、内閣府HP参照)

# 婚姻の状況(婚姻件数、婚姻率)

◆北九州市の婚姻件数および婚姻率の年次推移



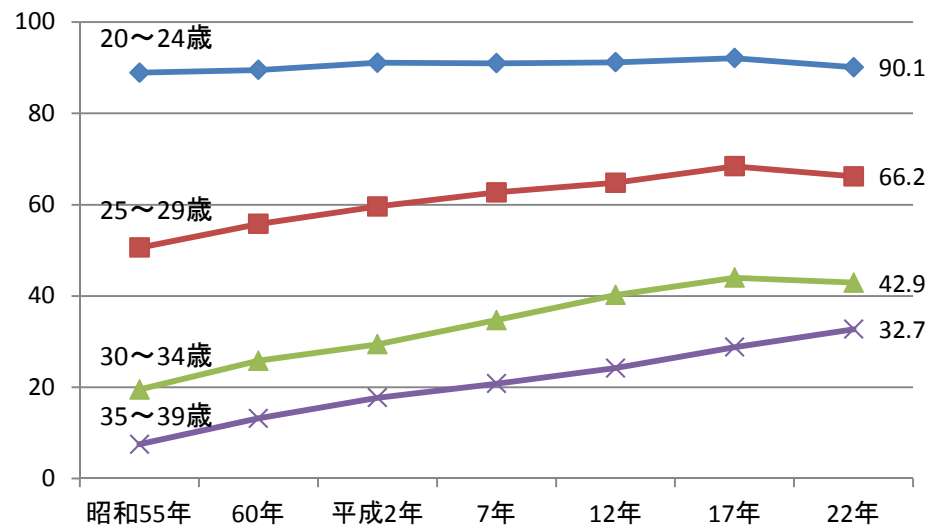
◆政令市における婚姻率の比較(H24年)



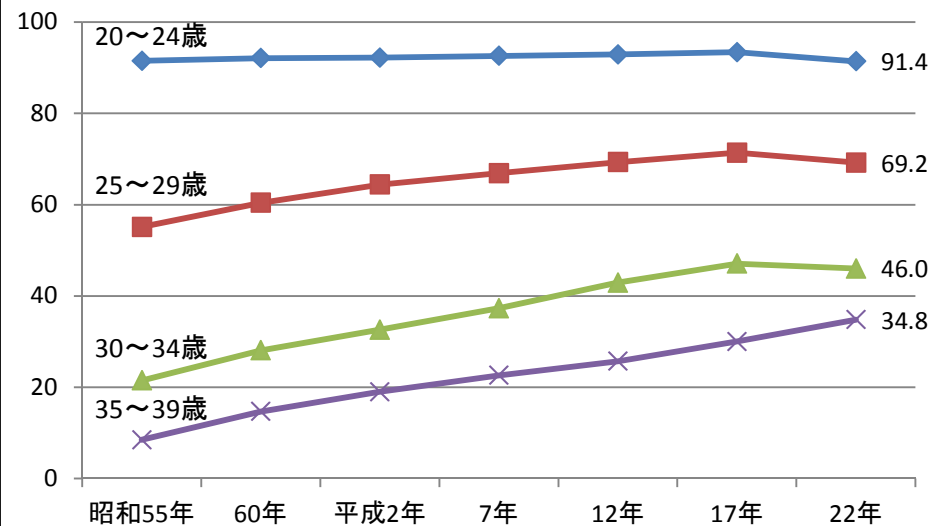
# 男女別、年齢別未婚率の推移(国勢調査)

31

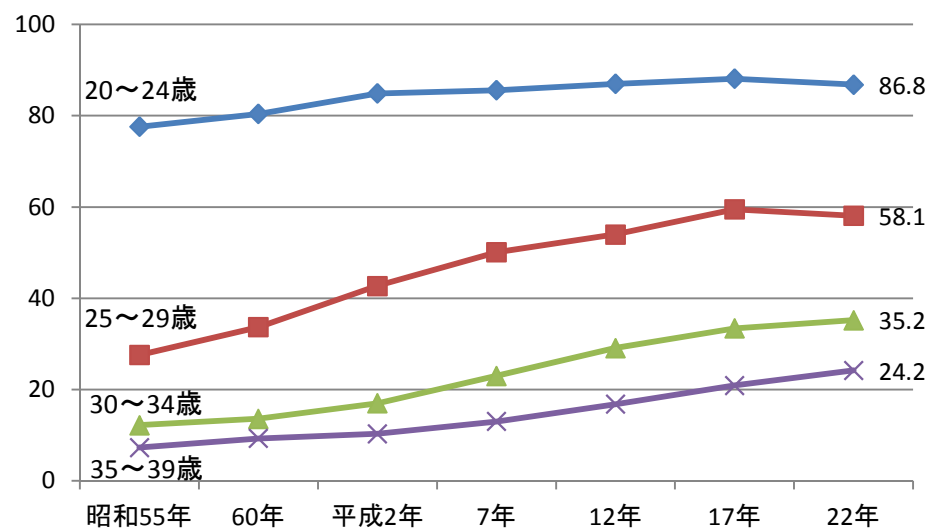
◆北九州市 男



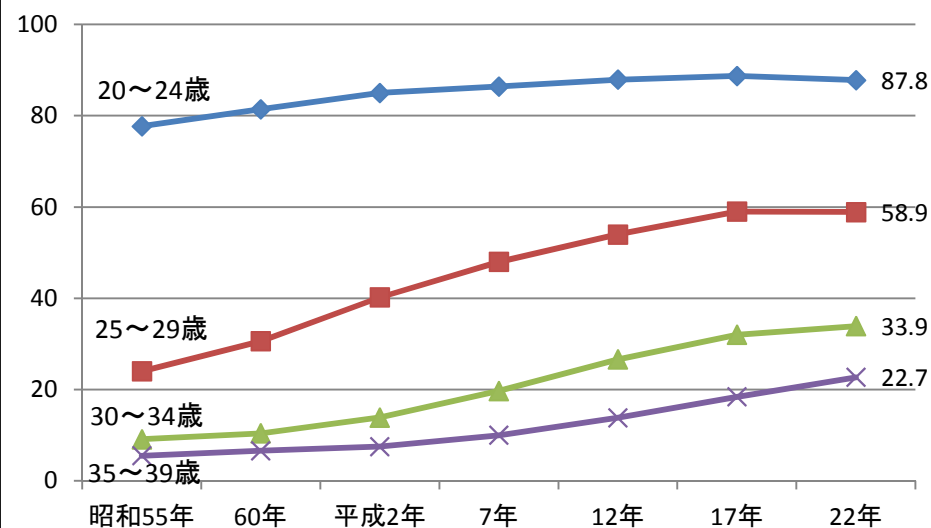
◆全国 男



◆北九州市 女

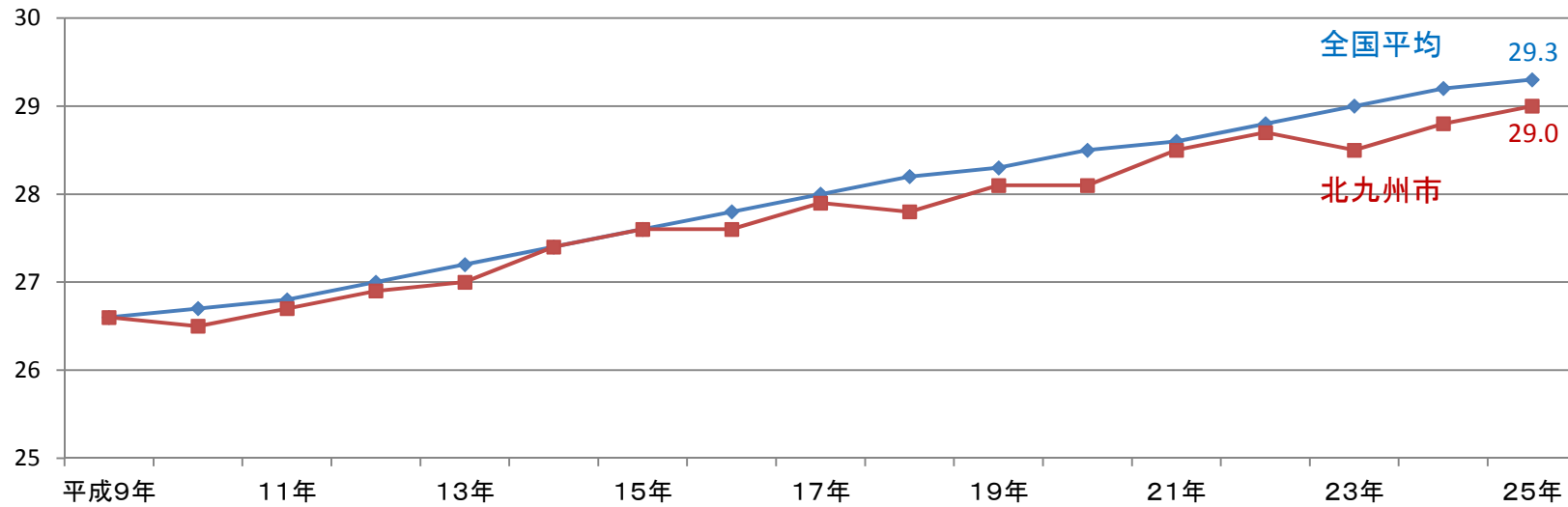


◆全国 女

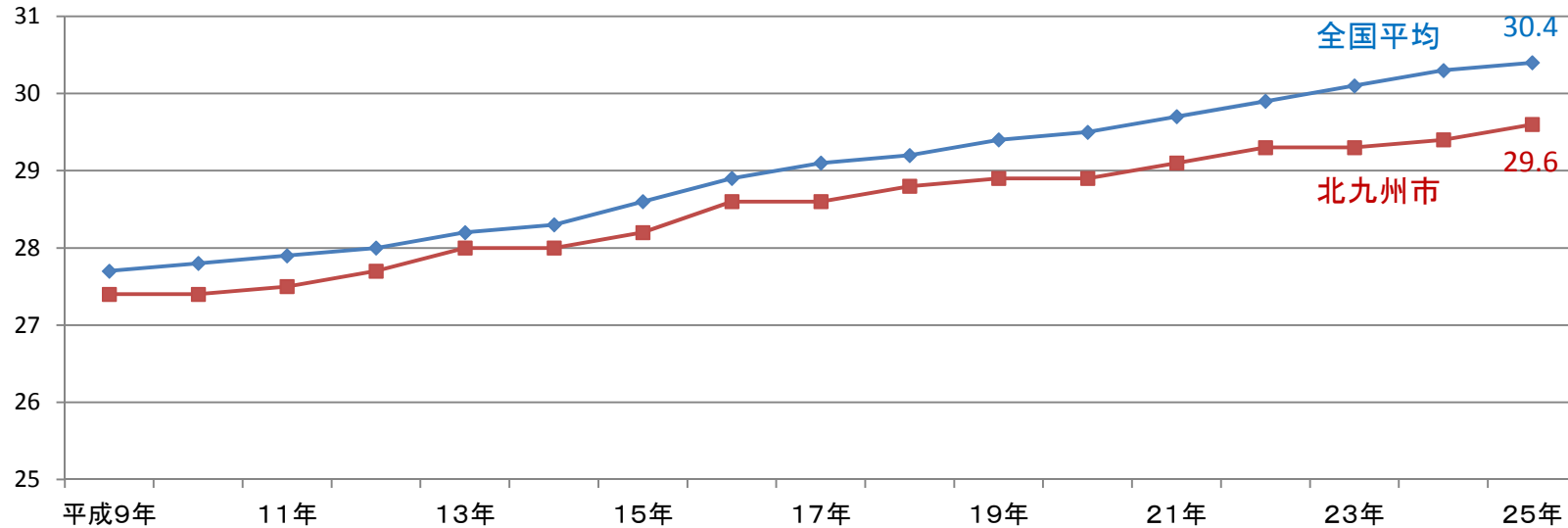


# 女性の初婚年齢、第1子の母の年齢(国勢調査) 32

◆北九州市と全国の女性初婚年齢の年次推移



◆出生順位第1子母の平均年齢の推移





# 結婚に対する意識

(北九州市子ども・子育て支援に関する市民アンケート調査(18歳～39歳男女)より)

33

【結婚に対する意識】 81.1%の人が結婚願望を持っている

いずれは結婚したい	54.4%	} 81.1%
適当な人が現れれば結婚したい	26.7%	
結婚するつもりはない	7.5%	
よくわからない	10.1%	
無回答	1.3%	

【独身でいる主な理由】「異性とのめぐり合い」「経済的理由」を理由にする人が多い

時間やお金を自由に使いたい	55.2%
<b>適当な相手にまだめぐり合わない</b>	<b>54.9%</b>
趣味や娯楽を楽しみたい	52.4%
<b>異性と出会う場や、交際する機会がない</b>	<b>49.2%</b>
独身の自由や気楽さを失いたくない	48.2%
<b>収入や住居など結婚生活のための経済的基盤のめどがたたないから</b>	<b>38.6%</b>
なんとなく独身でいる	38.4%
<b>結婚資金(挙式や新生活の準備のための費用)が足りないから</b>	<b>38.3%</b>
異性とうまく付き合えない	33.9%
仕事(または学業)にうちこみたい	31.1%

# 子どもに対する意識

34

(北九州市子ども・子育て支援に関する市民アンケート調査(18歳~39歳男女)より)

## 【子どもを欲しいと思うか】

欲しいと思っている	58.1%
迷っている	14.9%
欲しいと思わない	25.2%
無回答	1.8%

## 【理想的な子どもの人数】

0人	0.0%
1人	1.9%
2人	49.9%
3人	40.4%
4人	3.7%
5人以上	1.4%
無回答	2.7%

## 【実際にもつつもりの子どもの人数】

0人	1.1%
1人	5.3%
2人	34.7%
3人	14.4%
4人	0.6%
5人以上	0.4%
無回答	43.5%

## 【理想と実際の差】

0人	△1.1%%
1人	3.4%
2人	△15.2%
3人	△26.0%
4人	△3.1%
5人以上	△1.0%

## 【理想より実際が少ない主な理由】

子育てや教育にお金がかかりすぎるから	68.0%
年齢上の理由から	42.2%
育児の心理的、肉体的負担が大きいから	23.1%
自分の仕事(勤めや家事)に差し支えるから	10.2%
欲しいけれどもできないから	8.8%