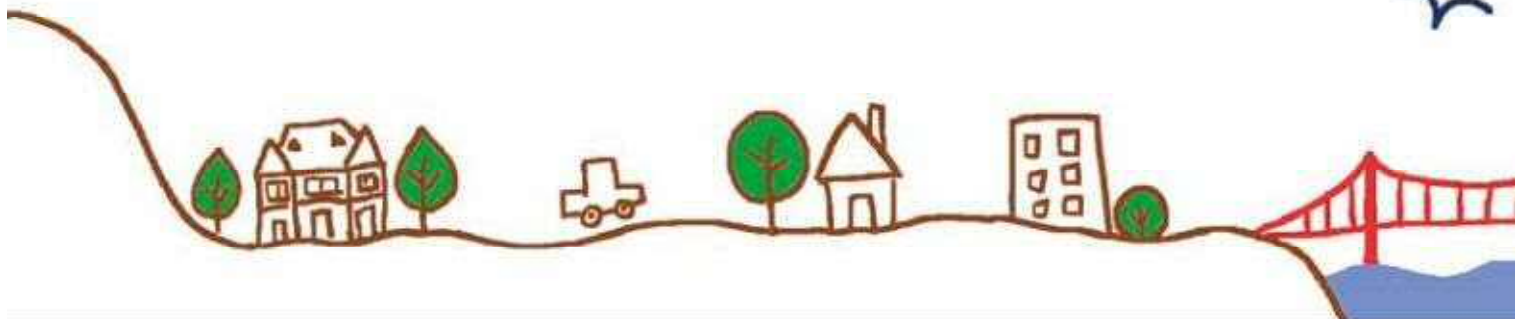
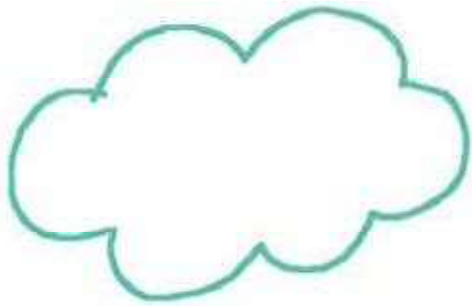


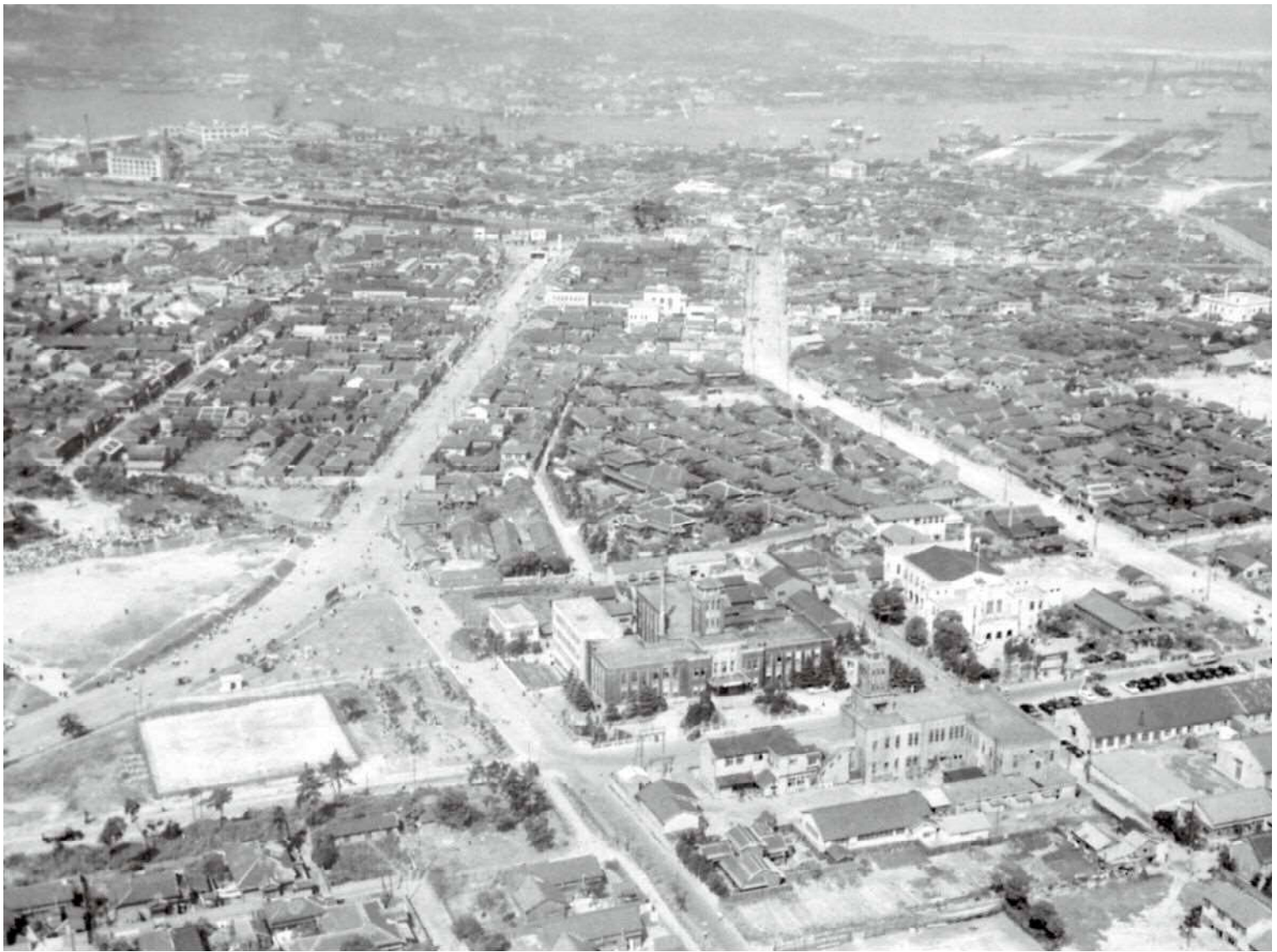


みんなのまち

と ば た  
戸 畑

まちづくり  
BOOK





ねんだい しょうわ ねん ねん ばし とばた うえ ほう どうかいわん てまえ げんざい くやくしょ  
1950年代(昭和25年～35年)初めの戸畑のまち(上の方が洞海湾、手前は現在の区役所ふきんです)

## はじめに

みなさんは、とばた むかし ようす し  
みなさんは、戸畑のまちの昔の様子を知っていますか？

この本は、とばた しょうかい  
この本は、戸畑のまちのうつりかわりを写真などで紹介していま  
す。みなさんがひ ある みち み ふうけい むかし  
す。みなさんが日ごろ歩いている道、見なれたまちの風景が、昔は  
どんな様子だったのかがわかるとおもいます。

そして、とばた むかし あと  
そして、戸畑の昔へタイムスリップした後は、いっしょに、これ  
からのとばた かんが  
からの戸畑のまちづくりについて考えていきましょう。

この本にほん か なか すこ おも ぶぶん  
この本に書いてあることの中には、少しむずかしいと思う部分も  
あるかもしれせん。いま わ おお  
あるかもしれせん。今は分からなくても、大きくなるにつれて、  
きっとわかるとおもいます。ぜひ、この本を手もとにおい  
つか  
て使いつづけてください。

# もくじ

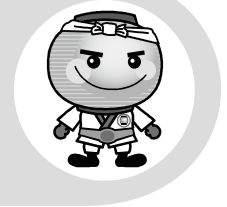
- 戸畑と日本のおもなできごとやくらしの<sup>へんか</sup>変化 . . . . . P 3
- トピックス . . . . . P 8
- 戸畑区ってどんなまち？ . . . . . P 9
- 大昔の戸畑の様子をそうぞうしてみよう！ . . . . . P 11
- 江戸時代の戸畑の様子をのぞいてみよう！ . . . . . P 13
- 戸畑区にのこる史跡<sup>しせき</sup>をたずねてみよう！ . . . . . P 15
- 戸畑祇園<sup>とばたぎおん</sup>おやまがさ<sup>おやまがさ</sup>の<sup>れきし</sup>おこりと歴史をたずねてみよう！ . . . . . P 17
- まちの名前<sup>なまえ</sup>のひみつをさぐろう！ . . . . . P 21
- 戸畑の工業・漁業<sup>ぎょぎょう</sup>がさかんになったひみつをさぐろう！ . . . . . P 23
- 戸畑の農業<sup>のうぎょう</sup>の様子をのぞいてみよう！ . . . . . P 29
- 戦争<sup>せんそう</sup>のころの戸畑のまちの様子をのぞいてみよう！ . . . . . P 30
- 戦争<sup>せんそう</sup>が終わってからの戸畑の様子をのぞいてみよう！ . . . . . P 31
- 戦後<sup>せんご</sup>の工業と、公害<sup>こうがい</sup>への取りくみをのぞいてみよう！ . . . . . P 35
- 現在のまちづくりをのぞいてみよう！ . . . . . P 39
- これからのまちづくりについて<sup>かんが</sup>考えてみよう！ . . . . . P 41
- みんなで支える<sup>ささ</sup>まちづくりを<sup>かんが</sup>考えてみよう！ . . . . . P 43
- 自由<sup>じゆう</sup>に未来<sup>みらい</sup>のまちをえがいてみよう！ . . . . . P 45



1962年(昭和37年)9月、開通したばかりの若戸大橋  
当時は歩いて渡ることができました。

# とばた にほん 戸畑と日本のおもな

## できごとやくらしの<sup>へんか</sup>変化①

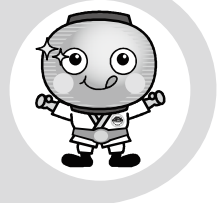


時 代	おおむかし 大昔のころ							え ど 江戸					
	じょうもん やよい 縄文・弥生	こぶん あすか 古墳・飛鳥	なら へいあん 奈良・平安	かまくら 鎌倉	むらまち 室町	あづちもちやま 安土桃山							
				1 5 1 5		1 6 0 0	1 6 1 5	1 7 0 1	1 7 8 8	1 8 0 0	1 8 0 3	1 8 1 2	1 8 6 1
戸畑のおもなできごと	石おのや石やりなどの石器が使われる	名護屋崎古墳・牧山古墳がつくられる	「万葉集」に「とばた」の地名が飛幡と書かれる	鳥旗町に照養寺が建立される		黒田長政が福岡藩主になり、中の島に中の島城(若松城)をつくる	一國一城令により中の島城がなくなる	筑前国と豊前国の国境が決められる	天籙寺に現在の六地藏が建立される	お馬橋がかげかえられる	戸畑祇園が始まる	伊能忠敬一行が戸畑を測量する	英国船が名護屋崎に近寄り、陸地の測量のため3人が上陸する
戸畑のおよその人口													約千二百人
日本のおもなできごと	<ul style="list-style-type: none"> <li>● たて穴式住居</li> <li>● 石器や土器が使われる</li> <li>● 女王卑弥呼の国がさかえる</li> </ul>	<ul style="list-style-type: none"> <li>● 古墳が各地につくられる</li> <li>● 聖徳太子が政治を行う</li> </ul>	<ul style="list-style-type: none"> <li>● 大化の改新 (645)</li> <li>● 奈良に都(平城京)を定める (710)</li> </ul>	<ul style="list-style-type: none"> <li>● 東大寺に大仏がつくられる</li> </ul>	<ul style="list-style-type: none"> <li>● 京都に都(平安京)を定める (794)</li> </ul>	<ul style="list-style-type: none"> <li>● 源頼朝が征夷大将軍になる (1192)</li> <li>● 足利尊氏が室町幕府を開く (1336)</li> </ul>	<ul style="list-style-type: none"> <li>● 織田信長が室町幕府をほろぼす (1573)</li> <li>● キリスト教が伝わる (1549)</li> <li>● 鉄砲が伝わる (1543)</li> </ul>	<ul style="list-style-type: none"> <li>● 豊臣秀吉が全国を統一する (1590)</li> <li>● 関が原の戦い (1600)</li> </ul>	<ul style="list-style-type: none"> <li>● 徳川家康が江戸幕府を開く (1603)</li> </ul>	<ul style="list-style-type: none"> <li>● 伊能忠敬が日本全国の測量を開始する</li> </ul>	<ul style="list-style-type: none"> <li>● ペリーが浦賀に来る (1853)</li> </ul>		

時 代	とばた こうぎょう はつたつ 戸畑の工業が発達したころ													
	めいじ 明治						たいしょう 大正							
1874	1880	1889	1896	1899	1901	1902	1909	1910	1911	1912	1913	1914	1917	1918
戸畑のおもなできごと	鳥旗小学校(後の戸畑小学校)が開校する	中の島に戸畑炭坑社の工場ができる	戸畑村、中原村が合併して「戸畑村」となる	戸畑村に大火がおこる	戸畑村が「戸畑町」となる	初めて郵便の仕事が始まる	八幡製鐵所ができる	戸畑駅が完成し小倉戸畑間に初めて鉄道が開通する	若松電灯会社戸畑発電所ができる	約800戸に初めて電灯がともる	安川敬一郎、松本健次郎が明治専門学校(現在の九州工業大学)をつくる	明治専門学校附属小学校(現在の明治学園)が開校する	戸畑鑄物ができる	初めて電話の仕事が始まる(電話台数41台)
戸畑のおよその人口	約千七百人	約千九百人	約三千人	約三千八百人	約六千八百人	約九千人	約一万人	約二万三千人	約二万三千人	約二万三千人	約二万三千人	約二万三千人	約二万三千人	約二万三千人
日本のおもなできごと	明治維新が始まる。江戸を東京とする(1868)	学制がしかれる(1872)	廃藩置県が行われる(1871)	西南戦争(1877)	大日本帝国憲法が公布される(1889)	東京熱海間で電話が通る(1889)	日清戦争(1894~95)	重工業がしだいに発達する	日露戦争(1904~05)	第一次世界大戦(1914~18)				

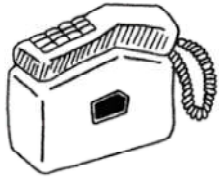
# とばた にほん 戸畑と日本のおもな

## できごとやくらしの変化②

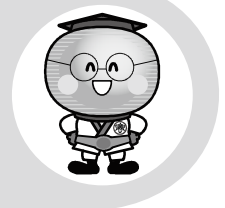


時 代	とばた こうぎょう ほったつ 戸畑の工業が発達したころ							おお せんそう 大きな戦争があったころ															
	たいしやう 大正			しやうわ 昭和				しやうわ 昭和			しやうわ 昭和												
1920	1921	1922	1924	1926	1927	1929	1930	1931	1933	1934	1935	1940	1941	1944	1949	1951	1953	1954	1958	1960			
戸畑のおもなできごと	沢見小学校が開校する	東洋製鉄戸畑工場が八幡製鐵所戸畑作業所にかわる	戸畑警察署がつくられる	戸畑渡場・枝光間にバスが初めて運行される	戸畑町が「戸畑市」となる	中原海水浴場ができる	戸畑警察署がつくられる	浅生小学校が開校する	共同漁業(今の日本水産)の日本一の遠洋漁業の基地ができる(「文字海」)	若戸渡船「第一若戸丸」が転覆し、事故死者73名	大谷浄水場が完成し、初めて水道の水が家庭用に給水される	若戸渡船に車などを運ぶ貨物汽船が運行される	戸畑消防署ができる	中原小学校が開校する	夜宮の大珪化木が発掘される	天籟寺小学校が開校する	戦争で戸畑・若松・八幡が九州で最初に爆撃を受ける	鞘ヶ谷小学校が開校する	三六小学校が開校する	北九州大水害にみまわれる	戸畑祇園大山笠踊演会が始まる	大谷小学校が開校する	戸畑市民会館が開館する
おおよその人口	約三万四千人		約三万九千人				約五万二千人		約六万八千人		約八万四千人		約八万人		約五万六千人		約十万人		約十万人九千人				
日本のおもなできごと	<ul style="list-style-type: none"> <li>● 自動血洗い機が誕生する (1960)</li> <li>● 日米新安全保障条約が結ばれる (1960)</li> <li>● 白黒テレビ・洗たく機・冷蔵庫があこがれのものとして「三種の神器」とよばれる</li> <li>● 国際連合に加わる (1956)</li> <li>● 自衛隊がつくられる (1954)</li> <li>● テレビ放送が始まる (1953)</li> <li>● 日米安全保障条約が結ばれる (1951)</li> <li>● 六・三・三制の教育が始まる (1947)</li> <li>● 日本国憲法が公布される (1946)</li> <li>● 連合国に降伏する (1945)</li> <li>● 広島と長崎に原子爆弾が投下される (1945)</li> <li>● 太平洋戦争が始まる (1941)</li> <li>● 第二次世界大戦 (1939～45)</li> <li>● 日中戦争が始まる (1937)</li> <li>● 国際連盟から脱退する (1933)</li> <li>● 満州事変 (1931)</li> <li>● 普通選挙制が定められる (1925)</li> <li>● 国際連盟に加わる (1920)</li> </ul>																						



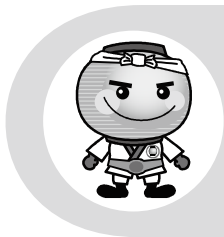
時 代	戸畑のまちが整えられたころ	
	昭和	平成
1962	若戸大橋が開通する	JR「新中原駅」が「九州工大前駅」の駅名となる
1963	八幡製鐵所に世界一の溶鉱炉ができる (1975年に廃止される)	若戸大橋の歩道がなくなり、車道が四車線となる
1964	旧戸畑駅ができる	テクノパークに北九州テクノセンターが設立される
1965	水洗式公衆トイレが戸畑に設置される	新日鐵八幡製鐵所の総合センターが八幡地区から戸畑地区に移転される
1966	鹿兒島本線の門司・鳥栖(佐賀県)間の電化が完成する	都市高速道路2号線(若戸・戸畑小倉駅北)が開通する
1970	国道3号「戸畑バイパス」が開通する	「とばた菖蒲まつり」が開催される
1974	市立美術館が開館する	戸畑区内を走っていた西鉄路面電車はなくなる
1976	夜宮公園の菖蒲池ができる	天籟寺川にホテルの幼虫700匹とカワニナ3000匹を放流する
1980	新日本製鐵ができ、新日本製鐵八幡製鐵所となる	北九州市民憲章が制定される
1981	鹿兒島本線「新中原駅」ができる	戸畑祇園大山笠行事が国の重要無形民俗文化財に指定される
1984	戸畑祇園大山笠行事が国の重要無形民俗文化財に指定される	戸畑海場「大門 幸町 中央町間」
1985		
1988		
1990		
戸畑のおもなできごと		
戸畑のおよその人口	約106,000人 約10万六千人	約77,600人 約七万六千人
日本のおもなできごと	<ul style="list-style-type: none"> <li>●カラーテレビ・クーラー・自動車が「新三種の神器」とよばれる</li> <li>●オリンピック東京大会が開かれる (1964)</li> <li>●新幹線(東京・大阪間)が開通する (1964)</li> <li>●電子レンジが普及し始める</li> </ul>	<ul style="list-style-type: none"> <li>●阪神大震災がおこる (1995)</li> <li>●毛利衛さんが日本人で初めてスペースシャトルで宇宙へ行く (1992)</li> <li>●ソ連が解体し、ロシアなど十五の国々に分かれる (1991)</li> <li>●アメリカとソ連が核兵器を制限する条約を結び (1988)</li> <li>●携帯電話が誕生する</li> <li>●中華人民共和国と平和条約が結ばれる (1978)</li> <li>●オリンピック札幌大会(冬)が開かれる (1972)</li> <li>●沖縄が本土に復帰する (1972)</li> </ul>
		

とばた にほん  
戸畑と日本のおもな  
できごとやくらしの變化③



時代	すみよいまちへ変わるころ												令和			
	平成															
	1997	1999	2001	2002	2003	2007	2009	2010	2011	2012	2013	2014	2015	2016	2018	
戸畑のおもなできごと	<p>戸畑のおもなできごと</p> <p>戸畑C地区が全面オープンする</p> <p>戸畑消防署が新築・移転する</p> <p>戸畑区役所が新築・移転する</p> <p>戸畑祇園大山笠行事が200周年を迎え、記念行事が開催される</p> <p>ウエルとばたが開館する</p> <p>浅生小と戸畑小が統合し、戸畑中央小学校が開校する</p> <p>戸畑駅が日立金属跡地に新築・移転する</p> <p>三小と沢見小が統合し、あやめが丘小学校が開校する</p>															
戸畑のおよその人口	<p>約六万五千人</p> <p>約六万三千人</p> <p>約六万人</p> <p>約五万八千人</p>															
日本のおもなできごと	<ul style="list-style-type: none"> <li>● 選挙権年齢が「20歳以上」から「18歳以上」に引き下げられる(2015)</li> <li>● 九州新幹線(博多鹿児島間)が全線開通する(2011)</li> <li>● 東日本大震災がおこる(2011)</li> <li>● ヨーロッパの共通のお金 ユーロがスタート(2002)</li> <li>● アメリカで同時多発テロがおこる(2001)</li> <li>● オリンピック長野大会(冬)が開かれる(1998)</li> <li>● 香港がイギリスから中国へ返還される(1997)</li> </ul>															

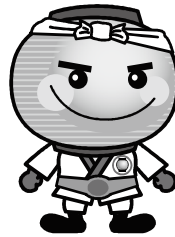




# トピックス

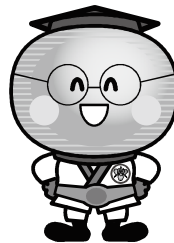
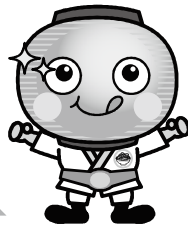
とばたく 戸畑区マスコットキャラクター とばた<sup>せんたい</sup>宣隊「ちょうちんジャー」<sup>だいかつやく</sup>大活躍!

## とばた<sup>せんたい</sup>宣隊 「ちょうちんジャー」



なまえ 名前 よいとくん  
イメージカラー <sup>あか</sup>赤  
とばたく <sup>れきし</sup>歴史 <sup>でんとう</sup>と伝をPR  
戸畑区の歴史と伝統をPR

なまえ 名前 ポンちゃん  
イメージカラー <sup>き</sup>黄  
とばた <sup>しょくぶんか</sup>食文化、<sup>みどころ</sup>みどころをPR  
戸畑の食文化、みどころをPR



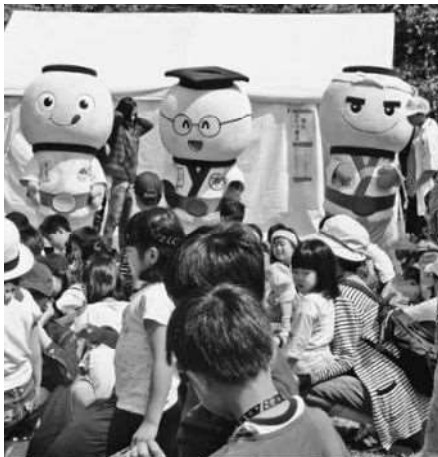
なまえ 名前 アヤメン  
イメージカラー <sup>あお</sup>青  
<sup>ぶんきょう</sup>文教のまち戸畑、<sup>とばた</sup>すみよいまち戸畑をPR  
文教のまち戸畑、すみよいまち戸畑をPR

みなさんは、『とばた<sup>せんたい</sup>宣隊「ちょうちんジャー」』を知っていますか。

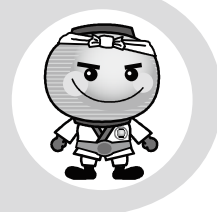
とばた<sup>せんたい</sup>宣隊「ちょうちんジャー」は3人組です。「よいとくん」は「とばたく <sup>れきし</sup>歴史 <sup>でんとう</sup>と伝」を、「ポンちゃん」は「とばた <sup>しょくぶんか</sup>食文化、<sup>みどころ</sup>みどころ」を、そして「アヤメン」は「<sup>ぶんきょう</sup>文教のまち戸畑、<sup>とばた</sup>すみよいまち戸畑」をピーアールするというそれぞれに重要な任務があります。

その任務を果たすため、子どもまつりやとばた<sup>しょうぶ</sup>菖蒲まつりのほか区内外で開催されるイベントに登場するなど、さまざまな機会を通じてピーアールを行い、とばたく <sup>げんき</sup>げんきを元気にするため頑張っています。

みなさんも、まちで『とばた<sup>せんたい</sup>宣隊「ちょうちんジャー」』をみかけたら、大きな声で応援してくださいね。



# とばたく 戸畑区ってどんなまち



## いち ひろ [位置と広さ]

とばたく きたきゅうしゅうし ま なか いち  
戸畑区は北九州市のほぼ真ん中に位置しています。

く なか ちい く  
7区の中でもっとも小さな区です。

めんせき しぜんたい  
(面積 16.61 Km<sup>2</sup> : 市全体の3.4%)

く きた はんぶん にっぽんせいいてつきゅうしゅうせいてつしょ (やはたちく)  
区の北がわ半分には、日本製鉄九州製鉄所(八幡地区)  
はじ こうじょう た  
を始めとする工場が立ちなっています。いっぽう、わ  
く みなみ はんぶん じゅうたくち  
たたちが暮らす南がわ半分は、そのほとんどが住宅地  
となっています。



こんびらさん  
金比羅山

とばたく なんぶ やはたひがしく せつ ぶぶん こたか  
戸畑区は、南部の八幡東区と接する部分に小高  
おか ひろ たい ちけい  
い丘が広がっているほかは、ほぼ平らな地形をし  
ています。

く ない いちばんたか こんびらさん  
区内で一番高いところは金比羅山の124.8メー  
いちばんひく おおあぎなかばる  
トル、一番低いところは大字中原の2.1メートル  
です。

## じんこう [人口]

とばたく じんこう ねん れいわがねん がつ にちげんざい にん しぜんたい  
戸畑区の人口は、2019年(令和元年)10月1日現在で57,466人(市全体の6.1%)となっています。

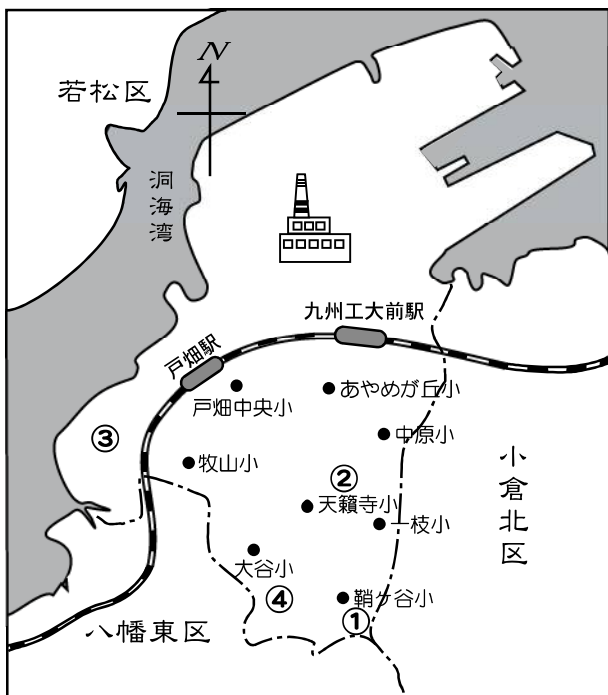
とばたく く なか じんこう すく く じんこうみつど こくらきたく つ ばんめ  
戸畑区は、7区の中でもっとも人口の少ない区ですが、人口密度は小倉北区に次いで2番目に  
たか  
高くなっています。つまり、せまい面積の中にたくさんの人が住んでいることとなります。

がっこう  
[学校]

とばたく ぶんきょう しろつ しょうちゅうがっこう こくりつだいがく けんりつ  
戸畑区は「文教(※)のまち」といわれています。市立の小中学校のほかに、国立大学、県立・  
しろつこうこう しりつがっこう がっこう  
市立高校、私立学校など、たくさんの学校があります。

こうえん  
[公園]

とばたく ちい おお こうえん しょ  
戸畑区には、小さなものから大きなものまで、公園が88か所あります。  
くない こうえん おお こんびらさん ちゅうおうこうえん じょう  
区内の公園でもっとも大きいのは、金比羅山などがある中央公園(①)です。キャンプ場やウォー  
キングコースもあって、週末にはたくさんの人が遊びに来ています。  
このほか、はなしょうぶ ゆうめい よみやこうえん ゆうひ みやこじまてんぼうこうえん びじゅつかん  
びじゅつ もりこうえん とばたく こうえん  
美術の森公園(④)、などが、戸畑区のおもな公園です。

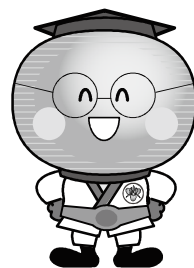


みやこじまてんぼうこうえん  
都島展望公園



びじゅつ もりこうえん  
美術の森公園

みんなの家の  
近くには、どんな公園が  
ありますか？



しょうわくせい とばた とばた  
小惑星(※)「Tobata」(戸畑)

アマチュア天文家として有名な関勉さんが、九州  
工業大学での講演をきっかけに、自分で発見した小  
惑星に「Tobata」(戸畑)と名前をつけました。  
九州工業大学では、これからくわしい観測を進める  
そうです。  
遠い宇宙に、「戸畑」の名前をもった星があるな  
って、すごいですね。

はな とばた  
まぼろしの花「戸畑あやめ」

戸畑あやめという花を知っていますか？  
かつては戸畑だけに見られた花で、その後なくな  
ってしまったと考えられていましたが、数十年前に  
発見され、それから地域の人たちが  
大切にまもってきました。  
2009年(平成21年)に、「*Iris sanguinea*  
var. *tobataensis*」と「戸畑」の名前が入  
った学名がつけられました。

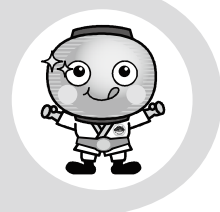


ぶんきょう ぶんが きょういく  
文教…文化や教育のこと。

しょうわくせい たいよう まわ ほし ちい  
小惑星…太陽のまわりを回る星のうち、小さなもの。

# 大昔の戸畑の様子を

## そうぞうしてみよう!

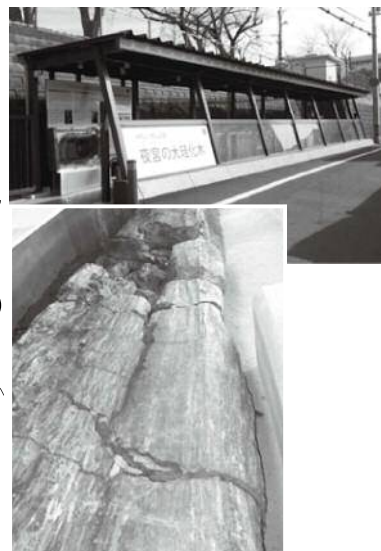


わたしたちが住む戸畑は、大昔はどのような様子だったのでしょうか。今ものこるものをたずねながら、大昔の戸畑の様子をそうぞうする旅に出かけましょう。

### ① 夜宮の大珪化木～約3500万年前～

天籟寺小学校の西がわの道に、「夜宮の大珪化木」があります。珪化木とは、木がたおれて土の中にうまり、長い時間をかけて化石(※)になったものです。「夜宮の大珪化木」は直径約2メートル・長さ約40メートルで日本最大級であり、国の天然記念物になっています。

このような大きな木があったことから、大昔、このあたりは森の中だったのでしょ。



2010年(平成22年)に見学施設が完成しました。

### ② 牧山古墳群～約1400年前～



戸畑駅の西に都島展望公園があります。この公園のまわりには昔、30基ほどの古墳(※)がありました。

今は2基の古墳が「牧山古墳」としてのこされています。古墳からは、当時の人が使っていた道具や鉄でできた刀、矢の先、金色にぬられたイヤリング(耳環)が見つかりました。身分の高い人にしか手に入らないものばかりです。

牧山古墳は、戸畑にただ一つのこるきちよう古墳です。



### ③ 若松水道碑～明治時代～

都島展望公園には大きな「若松水道碑」があります。これは若松と戸畑を結ぶ水道が1912年(明治45年)にできたことを記念してつくられました。



化石…大昔の生き物がのこしたもの。生き物の体がそのままのこっているものもあれば、足あとなどがのこっているだけのものもあります。

古墳…身分の高い人がなくなったときにうめられたお墓。

すいどうひ いし やく まきやまこ  
 水道碑の石は約3メートルほどあり、牧山古  
 ぶんぐん てんじょうせき つか  
 墳群の天井石(※)を使っただといわれています。

④ 万葉歌碑



「とばた」の由来となる地名は、いつごろか  
 から使われたのでしょうか。

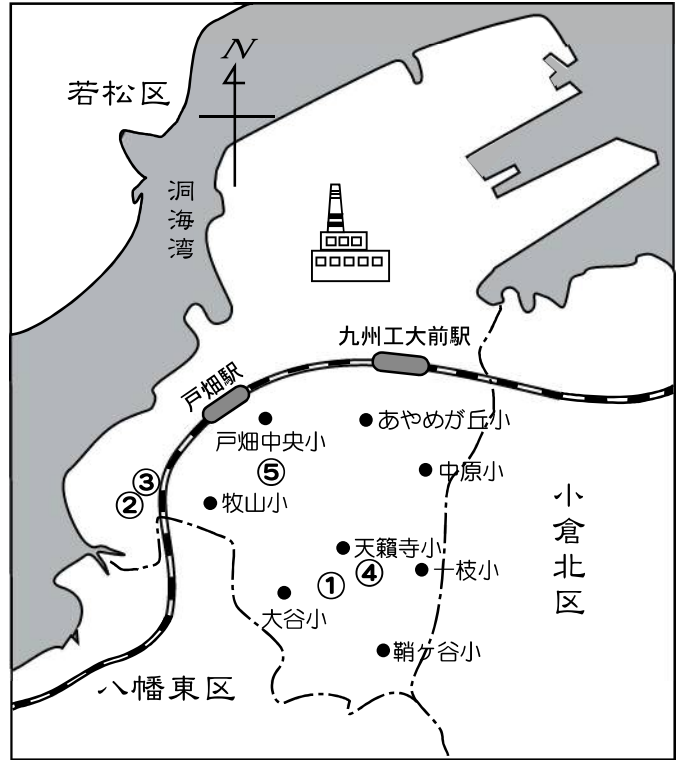
初めて本に書かれたのは、奈良時代につくら  
 れた「日本書紀」「筑前風土記」「万葉集」(※)  
 の中で、鳥旗や飛幡といった文字で登場します。

現在使われている「戸畑」の文字は、万葉集の中の歌に書かれている「飛幡」が由来といわれ  
 ています。

夜宮公園には、その歌がきざまれた碑(※)があります。

「ほととぎす 飛幡の浦にしく浪の しばしば君を見むよしもがも」(飛幡の海岸に、たびたび  
 うち寄せる波のように、何度もあなたに会う方法があればいいのになあ)

「戸畑」の文字そのものは、今から500年前ごろから使われるようになったといわれています。



⑤ 千防遺跡～古墳—平安時代～



平安時代の瓦



製塩土器  
 (塩をつくるための土器) せんね。

戸畑区役所のまわりを工事したとき、古墳時代の終  
 わりから平安時代の遺跡(※)が見つかりました。ここ  
 からは、塩をつくるための土器や中国の焼物がたくさ  
 ん発見されました。

めずらしい平安時代の瓦も見つかりました。ここは、  
 塩づくりにかかわった人たちの村だったのかもしれま

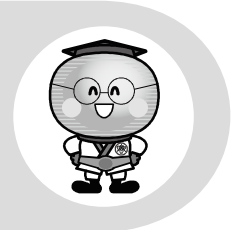


天井石…古墳の石室の天井に使われた大きな石。遺跡…昔の人たちの生活や活動のあと。

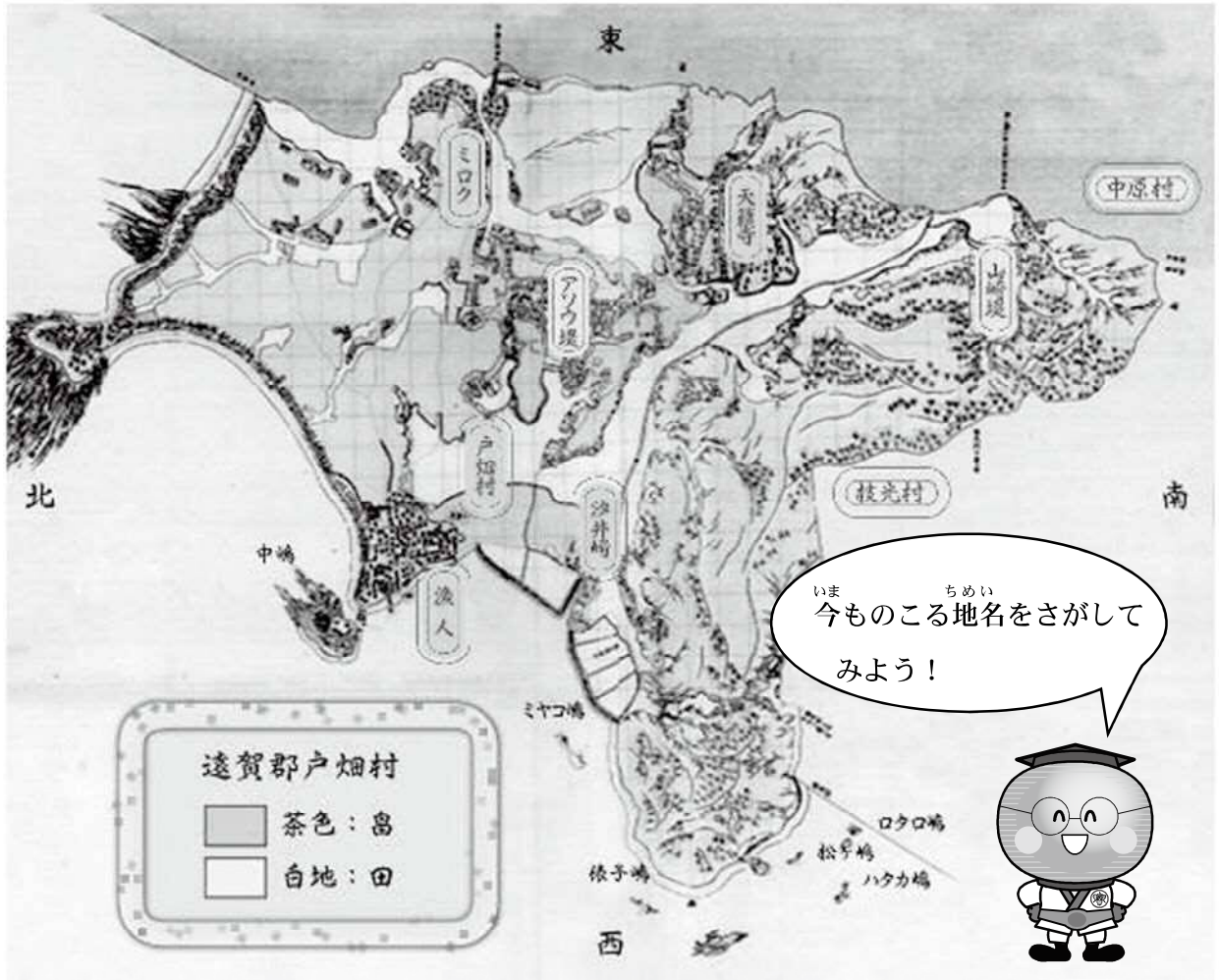
万葉集…奈良時代につくられた日本でもっとも古い歌集。

碑…あることを記念し、後の時代に伝えるためにそのことを記しておく石。石碑のこと。

# 江戸時代の戸畑の様子を のぞいてみよう！



江戸時代(1603年～1867年)の戸畑はどのような様子だったのでしょうか。下の地図は江戸時代1830年ごろの戸畑の様子書かれた古い地図です。



この中には、汐井崎、天籟寺、アソウ、ミロクなどの地名が書かれています。江戸時代の戸畑は、海と山にかこまれ、田や畑が広がり農業や漁業が行われていました。街道(大きな道路)ぞいの宿場町などではなかったため、人の行き来は少なかったようです。大きな事件やできごとの記録もほとんどのこっていないので、静かで平和な村だったのでしょうか。

なかばるむら とばたむら けいちょうこず しょうほうこず どうじょう  
**中原村・戸畑村、慶長古図と正保古図に登場！**

1614年(慶長19年)と1647年(正保4年)に筑前藩から江戸幕府に提出された地図には、「戸畑村」と「中原村」が書かれています。

ちくぜんのくに ぶぜんのくに くにざかい とばた  
**筑前国と豊前国の国境だった戸畑**

えどじだい さかいがわ さかい にし とばた ちくぜんのくに ひがし こくら ぶぜんのくに わ  
 江戸時代まで、境川を境に西がわ（戸畑がわ）が筑前国、東がわ（小倉がわ）が豊前国に分か  
 れていました。この2つの国の境をはっきりとしめすために、国境石が中原や金比羅池、八幡の  
 ほう くに さかい こっきょうせき なかばる こんびら いけ やはた  
 方にもたくさん建てられていました。国境石は旅人の道しるべにもなりました。このあたりには、  
 いま こっきょうせき  
 今もいくつかの国境石がのこされています。

なかばる ひかえいし  
**中原控石**

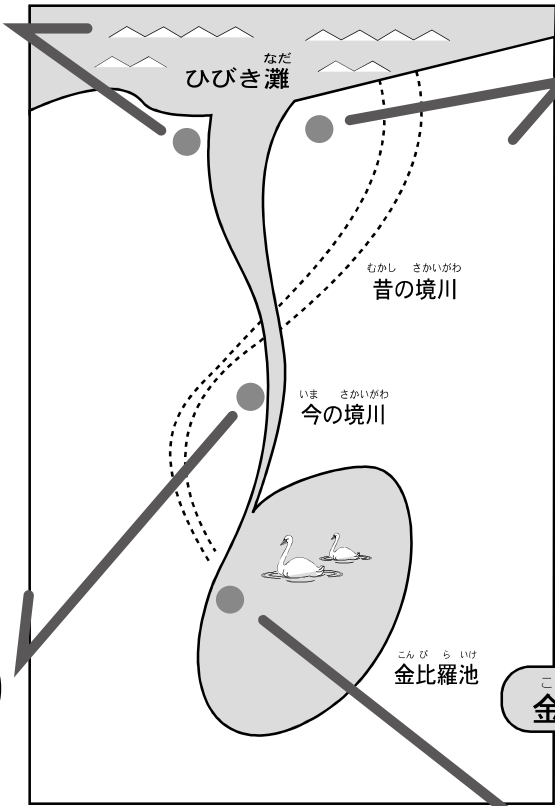


ねん かんせい ねん た  
 1797年（寛政9年）に建てら  
 ひかえいし ひかえいし こっきょうせき  
 れた控石。控石は国境石がどこ  
 た た  
 に建っているのかが書いてある  
 いし いま なかばるしみん  
 石のことです。今は中原市民セ  
 ンターにあります。

さかいがわ こっきょうせき こくらきたく  
**境川の国境石（小倉北区）**



ねん てんぼう ねん た  
 1841年（天保12年）に建てられ  
 こっきょうせき これよりにしちくぜんのくに  
 た国境石。「従是西筑前国」（ここ  
 にし ちくぜんのくに ほ  
 から西は筑前国）と彫られています。  
 さかいがわ かこう ほん  
 境川の河口にあるものはレプリカ（本  
 もの に  
 物に似せてつくられたもので、  
 とうじ やはたひがしく  
 当時のものは八幡東区の「いのち  
 はくぶつかん  
 のたび博物館」にあります。



とばたとしよかんまえ こっきょうせき  
**戸畑図書館前の国境石**



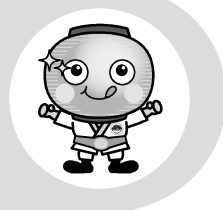
ねん てんぼう ねん た こっきょうせき これより  
 1842年（天保13年）に建てられた国境石。「従是  
 ひがしぶぜんのくにこくら ひがし ぶぜんのくに こくら ほ  
 東豊前国小倉」（ここから東は豊前国の小倉）と彫  
 られています。境川の近くに建てられましたが、  
 いま とばたとしよかんまえ  
 今は戸畑図書館前にあります。

こんびら いけ こっきょうせき こくらきたく  
**金比羅池の国境石（小倉北区）**



ねん ぶんか ねん た こっきょうせき これよりにしちくぜん  
 1817年（文化14年）に建てられた国境石。「従是西筑前  
 のくに にし ちくぜんのくに ほ いま こんびら いけ  
 国」（ここから西は筑前国）と彫られています。今は金比羅池  
 になっていますが、こっきょうせき た ばしよ  
 国境石が建てられたとき、この場所  
 たに やまみち とお かんが  
 には谷にそった山道が通っていたと考えられています。

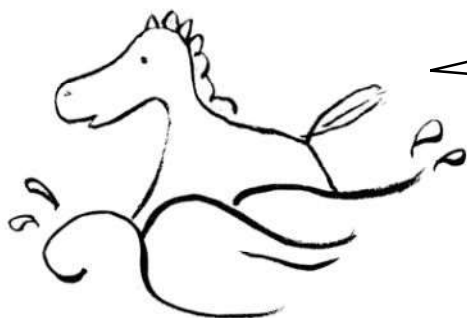
とばたく しせき  
戸畑区にのこる史跡を  
たずねてみよう！



うまばし  
①お馬橋



とばたけいさつしよまえ てんらいじがわ はし むかし まきやま  
戸畑警察署前の天籟寺川にかかる橋です。昔、牧山の  
ぼくじょう  
あたりは牧場だったといわれています。  
まきやま ぼくじょう そだ うま てんらいじがわ はし わた かくち  
牧山の牧場で育った馬は、天籟寺川の橋を渡って各地  
おく  
に送られました。そのなごりをとどめたのが、この橋の  
なまえ  
名前です。



へいあんじだい うじがわ  
平安時代におきた宇治川  
かつせん いちばんの めいば  
の合戦で一番乗りをはたした名馬  
ぼくじょう そだ  
「するすみ」は、この牧場で育ったといわれ  
ています。「するすみ」には、わかまつ う  
わかつ う  
いった母馬との別れを悲しみ、洞海湾を泳い  
ははうま わか かな どうかいわん およ  
で母に会いに行ったといういい伝えが  
はは あ い つた  
のこっています。

かんこうみたらい いけ  
②菅公御手洗の池

へいあんじだい すがわらのみちざね きょうと だざいふ とちゅう  
平安時代、菅原道真(※)が京都から大宰府に行く途中、  
てんらいじ と て あら つた  
天籟寺に泊まったときに手を洗ったといういい伝えの  
いけ  
ある池です。



いけ みず すみ じ  
この池の水で墨をすり、字を  
か しゅうじ じょうず  
書くと習字が上手になるといわれて  
います。



すがわらのみちざね ねん ねん へいあんじだい きぞく がくしゃ がくもん かみさま  
菅原道真 (845年～903年) …平安時代の貴族ですぐれた学者。「学問の神様」といわれてお  
だざいふてんまんぐう  
り、太宰府天満宮にまつられています。

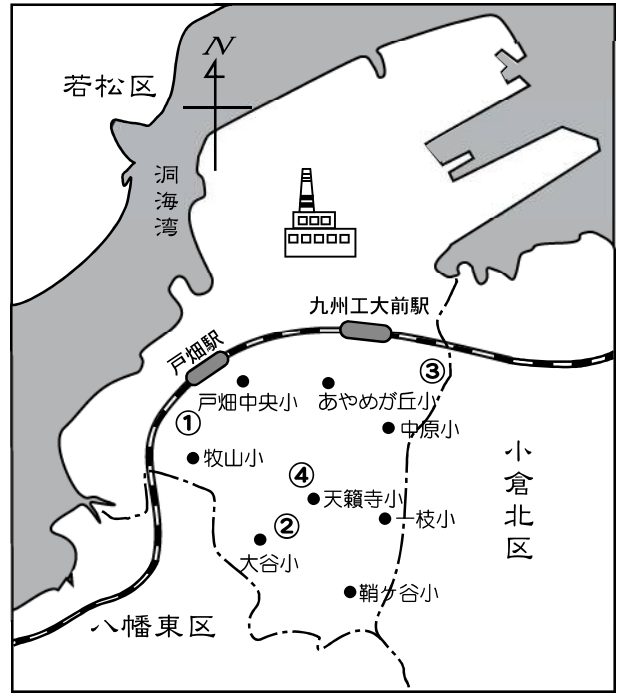


### ③ 孝子森惣市

いま ねんまえ なかばる もりそういち  
 今からおよそ300年前、中原に森惣市とい  
 ひと う すなお  
 う人がいました。生まれつきおとなしく素直  
 ちち はは き べんきょう しゆ  
 で、父や母のいうことをよく聞き、勉強も修  
 ぎょう いっしょうけんめい  
 業も一生懸命にしていました。

おやこうこう とのさま  
 親孝行ぶりがすばらしかったので、殿様の  
 くるだつなまさこう  
 黒田綱政公からほうびをもらうほどでした。

なかばるはちまんぐう いま こうし もりそういち せき  
 中原八幡宮には、今も孝子(\*)森惣市の石  
 ひ  
 碑があります。



こうしもりそういち せきひ  
 孝子森惣市の石碑



なかばるはちまんぐう  
 中原八幡宮



こくら い  
 小倉におつかいに行く  
 ちち はは  
 とき、父からはぞうりを、母からは  
 げた い こま  
 下駄をはいて行くようにいわれ、困った  
 そういち かたほう こくら い  
 惣市は、片方ずつはいて小倉に行っ  
 たそうです。

### ④ 天籟寺の六地藏・天賀城



むかし すがわらじんじゃ まえ すがわらこうえん てんがじょう しろ  
 昔、菅原神社の前にある菅原公園に「天賀城」というお城  
 があつたと伝えられています。

しろ あるじ てんがじろうさぶろうながゆき ねんてんしょうねん おおとも  
 この城の主、天賀二郎三郎永行は1581年(天正9年)に大友  
 し こうげき かしん ぜんめつ ひめさま  
 氏から攻撃され、家臣(\*)は全滅しました。お姫様とおつきの  
 じょせい に とちゆう じがい ご ひめ  
 女性も逃げましたが、途中で自害(\*)しました。その後、お姫  
 さま れい じぞうさま  
 様たちの霊をなぐさめるために、お地蔵様がつくられました。

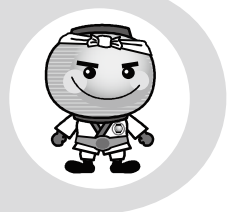
おお じぞう ひめさま かお  
 大きな地蔵がお姫様かな。顔にお  
 べつめい  
 しろいをぬっているの、別名「おしろい  
 じぞう  
 地蔵」ともよばれているんだよ。



こうし おや そんけい こ おや こ  
 孝子…親を尊敬し、よくつくす子。親のいいつけをよくまもる子。  
 かしん いえ つか けらい じがい じぶん いのち た  
 家臣…家に仕える家来。 自害…自分で命を絶つこと。

とばたぎ おん おお やま が さ

# 戸畑祇園大山笠のおこりと 歴史をたずねよう！



## ① ユネスコ無形文化遺産・重要無形民俗文化財！戸畑祇園大山笠行事

まいとし とばたく がつ だい どようび  
毎年、戸畑区では、7月の第4土曜日をはさんだ  
3日間、ユネスコ無形文化遺産および国の重要無形  
民俗文化財となっている戸畑祇園大山笠行事が行わ  
れます。

とばたぎおんおおやまがさ ひる うつく  
戸畑祇園大山笠は、昼は、はなやかで美しいのぼ  
り山笠が、「ヨイトサ！ヨイトサ！」のかけ声とと  
もにまちをねり歩きます。夜になると飾りはずして、  
309個のちょうちんを12段に重ねた「光のピラミッド」  
ちょうちん山笠に姿を変えます。ちょうちん山笠は、  
高さ約10メートル、重さは約2.5トン(2,500Kg)に  
もなります。



ひる やまがさ よる  
昼ののぼり山笠から夜の  
ちょうちん山笠に力を合わせて  
姿を変えていくところは、  
みごとだよ！

やまがさ まえ ほう きく はな かたち まえばな うし  
のぼり山笠は、前の方に菊の花の形の「前花」、後ろ  
の方に円形の「見送り」があり、12本の大のぼりが立て  
られ、堂々としています。

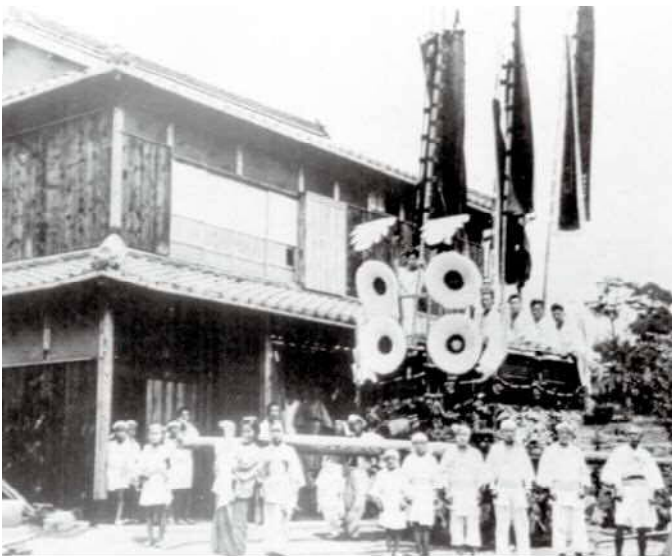


とばたぎおん

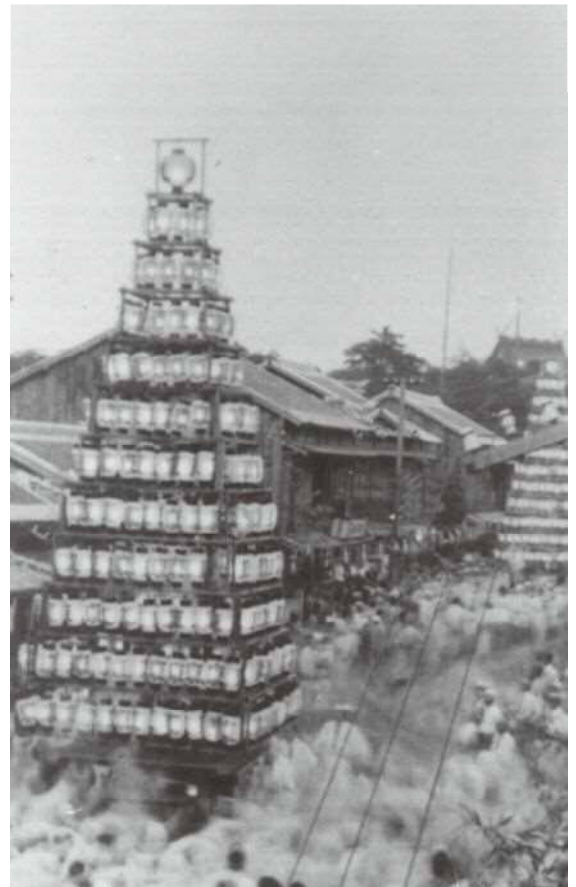
## ②戸畑祇園のおこり

いま ねん まえ とばた わる びょうき ひと し  
今から200年くらい前、戸畑で悪い病気がはやり、たくさんの方が死んでしまいました。そこで、  
びょうき はや すがのおおかみ ねが びょうき  
病気が早くおさまるように須賀大神にお願いしたところ、はやっていた病気がおさまったそうで  
す。

そこで、ひと かみさま かんしゃ きも まつ とばたぎおん はじ  
そこで、人びとが神様に感謝の気持ちをこめて祭りをしたのが、戸畑祇園の始まりです。  
いま むかし まつ ちいき ひと やまがさ おも  
今も昔も祭りがずっとつづいているのは、地域の人たちの山笠をつづけていく思いがあるから  
です。



ねん しょうわ ねん やまがさ  
1932年(昭和7年)ごろののぼり山笠



ねん しょうわ ねん さんぐうどお い  
1935年(昭和10年)ごろ、参宮通りを行くちょう  
やまがさ みぎ み いま とびはちはちまんぐう  
ちん山笠。右に見えるのが今の飛幡八幡宮です。

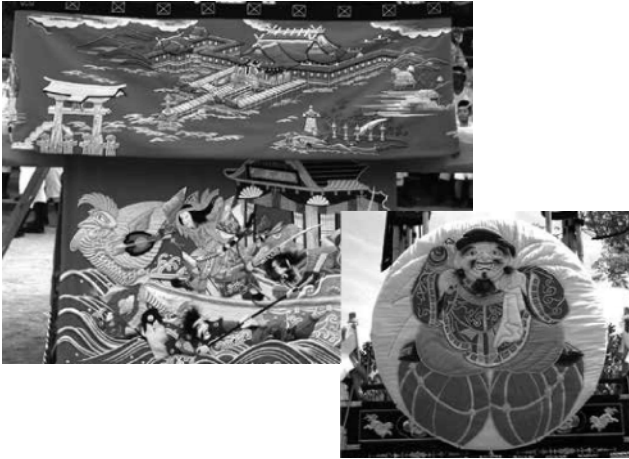


ねん しょうわ ねん やまがさ  
1957年(昭和32年)ごろののぼり山笠

とばたぎ おんおやまがさ  
**③まもる！戸畑祇園大山笠**

とばたぎおんおやまがさ ひがしにし なかばる てんらいじ き おおやまがさ おおやまがさ  
 戸畑祇園大山笠には、東・西・中原・天籙寺の4基の大山笠があります。それぞれの大山笠では、  
 ちいき ひと ちから あ がつ まつ じゅんぴ がつげじゅん ほんぼん  
 地域の人がみんなで力を合わせて4月ごろから祭りの準備をし、7月下旬の本番にそなえます。

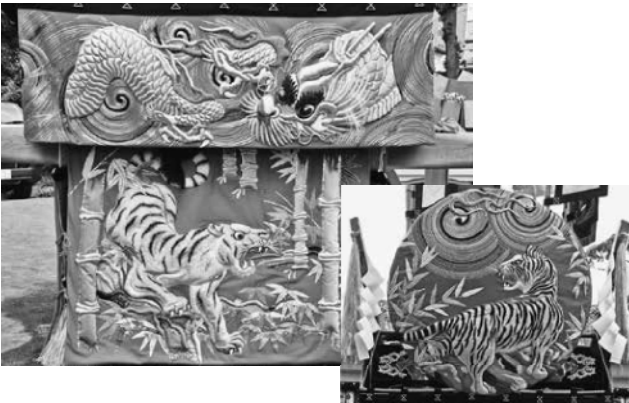
が つ まつ とばたくみん いちばん たの おおやまがさ き ちゅうがくせい こわかやまがさ  
 7月の祭りは、戸畑区民の一番の楽しみです。とくに、大山笠4基、中学生のかつぐ小若山笠  
 き せい きょうえんかい ぜんこく ひと おとず とばた たいへん  
 4基が勢ぞろいする「競演会」のときには、全国からたくさんの人が訪れて、戸畑のまちは大変  
 なにぎわいを見せます。



ひがしおおやまがさ みおく だいくてん  
 東大山笠（見送りは「大黒天」）



にしおおやまがさ みおく ほてい  
 西大山笠（見送りは「布袋」）



なかばるおおやまがさ みおく てん ほうこう とら  
 中原大山笠（見送りは「天に咆哮する虎」）



てんらいじおおやまがさ みおく ぼたん からじし  
 天籙寺大山笠（見送りは「牡丹に唐獅子」）



それぞれのおおやまがさ みおく  
 それぞれの大山笠は、「見送り」  
 かざ じぶん すがら ほこ  
 や飾りなど自分たちの凶柄があり、誇りをも  
 とばたぎおんおおやまがさ とばた  
 っています。戸畑祇園大山笠をまもるため、戸畑  
 ひと むかし たいへん どりよく  
 の人たちは昔から大変な努力をつづけて  
 きたんだね。

う ひろ とばたぎおんおおやまがさ  
④受けつぐ！広げる！戸畑祇園大山笠



おはやしの練習をする子どもたち

まつ な たいこ かね えんそう むかし  
祭りで鳴らす太鼓や鉦の演奏にも、昔から、  
それぞれのおおやまがさ き  
それぞれの大山笠では、これをつた  
おおやまがさ  
つた  
しょうちゅうがくせい えんそう おし  
小・中学生に演奏のしかたを教えています。

がっこう きょうど けんきゅうかい  
学校に「郷土クラブ」や「おはやし研究会」  
などがあり、ちいきひとこ  
地域の人が子どもたちに教えに  
きています。

とばたぎおんおおやまがさ まつ  
戸畑祇園大山笠の祭りをまもり、さかんにす  
もくてき ねん しょうわ ねん とばたぎおんお  
る目的から、1972年（昭和47年）に戸畑祇園大  
やまがさしんこうかい  
山笠振興会ができました。

とばたぎおんおおやまがさしんこうかい まいととし はじ  
戸畑祇園大山笠振興会は、毎年年の始めから  
はな あ とうばんやま こうたいしき とばたぎおん  
話し合いをもち、当番山の交代式や戸畑祇園ば  
けんきゅうきょうえんかい とばたぎおんおおやまがさきょうえんかい  
やし研究競演会、戸畑祇園大山笠競演会などの  
せわ  
お世話をしています。

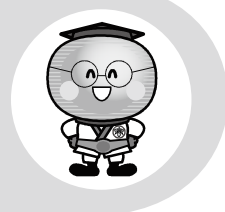


とばたぎおん けんきゅうきょうえんかいしゅつえん こ  
戸畑祇園ばやし研究競演会に出演する子どもたち



とばたぎおんおおやまがさきょうえんかい がつだい どようび  
戸畑祇園大山笠競演会（7月第4土曜日）

# なまえ まちの名前の ひみつをさぐるう！



## すがわらのみちざね ゆらい すがわら ①菅原道真に由来する「菅原」

へいあんじだい ねん えんぎがねん  
平安時代なかばの901年（延喜元年）ごろ、  
がくもん かみさま すがわらのみちざね だざいふ い と  
学問の神様である菅原道真が大宰府に行く途  
ちゆう てんらいじ てら と  
中、天籟寺というお寺に泊まったといういい  
つた  
伝えがあります。

すがわらのみちざね と まち すがわらじんじゃ まち  
菅原道真が泊まった町、菅原神社のある町  
というので「菅原」という町の名前になっ  
たといわれています。



すがわらじんじゃ  
菅原神社

## みちざね ②道真がまつられた ことに由来する「天神」

すがわらてんじんいま すがわらじんじゃ  
菅原天神（今の菅原神社）におまいりす  
るための参道だったことから、この名前  
がつけられたそうです。



## すがわらてんじん ③菅原天神のおみこしに 由来する「夜宮」

すがわらてんじん みや いちや  
菅原天神のおみこしをここのお宮に一夜、  
お 置いたことから「夜の宮」とよばれていまし  
た。このことから「夜宮」とつけられたそう  
です。

## いち ゆらい いちえだ ④市がさかえたことに由来する「一枝」

むかし おお むら ちい むら えだむら いま いちえだ なかぼるむら  
昔、大きな村からはなれた小さな村を枝村とよんでいました。今の一枝あたりは中原村  
えだむら すがわらのみちざね だざいふ い とお みち ばしよ いちば たいへん  
の枝村で、菅原道真が大宰府に行くまでの通り道でした。その場所で、市場ができて大変  
さかえたことから、「市」が「一」となり枝村の「枝」と合わせて、「一枝」とよばれる  
ようになったそうです。

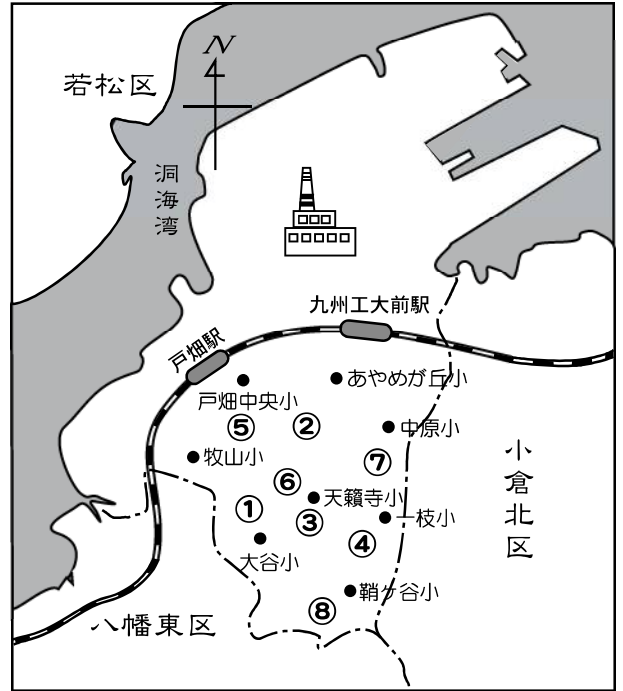
みるくさま  
⑤ 弥勒様がまつられたことに  
由来する「美祿」

とばちゆうおうしょうがっこう ちか むかし みるくやま  
戸畑中央小学校の近くには昔、弥勒山とい  
おか みるくさま ほとけさま ひと  
う丘があり、弥勒様（仏様の一つ）をまつ  
ていました。ここから「美祿」とつけられた  
といわれています。今は公園として、その名  
がのこされています。

また、今の「三六」はミロクのあて字だと  
いわれています。



みるくこうえん  
美祿公園



みちざね と てら なまえ  
⑥ 道真が泊まったお寺の名前  
に由来する「天籟寺」

てら なまえ  
お寺の名前からつけられたといわれていま  
てんらいじ ばしょ いま すがわらじんじゃ  
す。天籟寺があった場所に、今は菅原神社が  
た  
建てられています。



ねんど あかつち  
⑦ 粘土や赤土をとっていたこと  
に由来する「土取町」

かわらや陶磁器（うつわ）をつくるための  
ねんど あかつち ばしょ  
粘土や赤土をとっていた場所があったことか  
ら、「土取町」とつけられたといわれています。

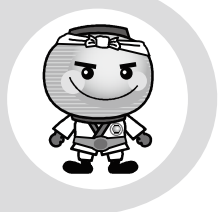
昔は戸畑のまちでも、陶芸をするためのか  
まがいろいろなところにあっただそうです。



とち かたち ゆらい さやがたに  
⑧ 土地の形に由来する「鞘ヶ谷」

むかし やま なんぼく  
昔、このあたりは山にかこまれた、南北に  
ほそなが たい とち かたち かたな けん  
細長い平らな土地でした。その形が刀や剣を  
おさめる鞘に似ていたことから「鞘ヶ谷」  
とつけられたそうです。

# とばた こうぎょう ぎょぎょう 戸畑の工業・漁業がさかんに なったひみつをさぐるう!



## とばた かいしゃ こうじょう あつ ①戸畑に会社や工場が集まるようになったわけ

めいじじだい なか とばた やま うみ  
明治時代の中ごろまでの戸畑は、山や海に  
たはた こめ やさい うみ  
かこまれ、田畑で米や野菜をつくったり、海  
さかな ちい むら  
で魚をとったりする小さな村でした。しかし  
ねん めいじ ねん とばたんかいしゃ れん  
1880年（明治13年）に戸畑炭塊社という練  
たん こうじょう た  
炭やコークス（※）をつくる工場が建てられた  
とばた こうぎょう はじ  
のが、戸畑の工業の始まりです。



れんたん  
練炭



しょうわ ねんだい ねん ねん まきやまかいがん せきたん  
昭和30年代（1955年～1965年）ごろの牧山海岸の石炭を  
ばしよ  
ためていた場所



ねん しょうわ ねん まきやまかいがん うみ せきたん  
1955年（昭和30年）ごろの牧山海岸。海ぞいに石炭が  
み  
つまれているのが見えます。

れんたん せきたん きた  
この練炭やコークスのもとになる石炭は、北  
きゅうしゅうしみなみ ちくほうたんでん ふね おんががわ  
九州市の南にある筑豊炭田（※）から舟で遠賀川を  
とお どうかいわん あつ とばた  
通って、洞海湾に集められていました。戸畑は  
じゅうよう せきたん て い  
重要なエネルギーであった石炭を手に入れやす  
いち せきたん ほ だ きかい どう  
い位置にあったため、石炭を掘り出す機械や道  
ぐ こうじょう せきたん う かいしゃ  
具をつくる工場、石炭を売る会社などがつくら  
れていきました。

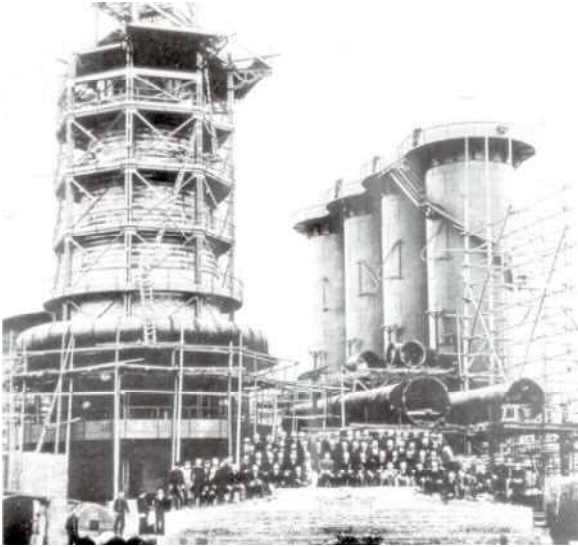
ねん たいしょう ねん あさひがらす ねん たいしょう ねん やはたせいてつしょ とばた  
とくに1914年（大正3年）に旭硝子、1921年（大正10年）に八幡製鐵所が戸畑にできたことで、  
とばた こうぎょう きゅう  
戸畑の工業は急にさかんにになりました。



せきたん ねんりょう もの げんりょう つか  
コークス…石炭からつくられていて、燃料やいろいろな物の原料として使われるもの。  
たんでん せきたん ちくほうたんでん げんざい のおがたし いいづかし にほん  
炭田…石炭がとれるところ。筑豊炭田（現在の直方市や飯塚市あたり）は、日本でもっと  
せきたん おお たんでん きたきゅうしゅう こうぎょう おお やくわり  
も石炭が多くとれた炭田で、北九州の工業に大きな役割をはたしました。



## ②日本製鉄九州製鉄所（八幡地区）



1900年（明治33年）建設中の東田第一溶鉱炉を、当時の伊藤博文首相が訪れたときの様子（日本製鉄株式会社提供）

1897年（明治30年）、鉄づくりに必要な石炭がとれる筑豊炭田に近かったことや、八幡村の人たちの「製鉄所を建ててください」という強いお願いがあったことなどから、日本で初めての官営（※）製鉄所を八幡につくることが決まりました。1901年（明治34年）東田第一溶鉱炉に火入れ式を行い、八幡製鉄所で鉄をつくる作業が始まりました。

1917年（大正6年）につくられた東洋製鉄戸畑工場は、1921年（大正10年）に八幡製鉄所戸畑作業所として再スタートしました。これが、今の戸畑における日本製鉄九州製鉄所（八幡地区）の歴史の始まりです。1959年（昭和34年）には、大きく海がうめ立てられ、その後の世界中の製鉄所のモデルともなりました。



大拡張中の八幡製鉄所戸畑製造所（当時）

現在、九州製鉄所（八幡地区）では、外国から輸入した鉄鉱石や石炭を原料にして製品をつくっています。さらにそこから、新幹線のレールや自動車のボディーをつくる鉄板など、たくさんのもに加工されています。

2015年（平成27年）「明治日本の産業革命遺産 製鉄・製鋼、造船、石炭産業」の構成資産として官営八幡製鉄所旧本事務所が世界遺産に登録されました。

※2020年（令和2年）八幡製鉄所は、製造現場の効率化を高めるため、大分製鉄所などと統合・再編成し、九州製鉄所に名前が変わりました。120年近く親しまれた八幡製鉄所の名前がなくなるのは残念ですが、「八幡製鉄所」が私たちの誇りであることに変わりはありません。



現在の日本製鉄九州製鉄所（八幡地区）（日本製鉄株式会社提供）



官営...政府がつくること。

### ③日本水産と戸畑の漁業



1907年(明治40年)ごろ、うめ立てられる前の一文字海岸

明治時代の初めごろまで戸畑の漁業は、魚や海藻が多い洞海湾の中で行われていました。

明治時代の終わりごろから、大きな工場を戸畑につくるため、海岸がうめ立てられるようになりました。そのため、魚をとる仕事は洞海湾の中から玄界灘など少し遠くの海へと変わっていきました。



1926年(昭和元年)ごろの戸畑漁港

1926年(大正15年)になると、洞海湾一文字海岸のうめ立てが完成し、近代的な大漁港をつくるのが計画されました。

1929年(昭和4年)には、共同漁業(今の日本水産)が一文字海岸に日本一の遠洋漁業(\*)の基地をつくりました。世界各地の海でとれた魚は船で冷凍され、戸畑に運ばれてから、工場でソーセージや缶詰などに加工されました。当時、魚肉ソーセージをつくったり、売ったりすることは全国で初めてでした。



1930年(昭和5年)ごろの日本水産ソーセージ工場内

また、水産会社が戸畑にできたことによって、冷蔵冷凍や水産加工などの会社や工場もつくられ、漁業は工業とともに戸畑を代表する産業になりました。



現在の日本水産ビル(ニッスイパイオニア館)

その後、世界的に遠洋漁業に関する決まりがきびしくなり、以前のように世界の海で自由に魚をとることはできなくなりましたが、現在も、日本水産戸畑工場では、魚のすり身からソーセージやハムなどをつくり、全国の市や町へ送り出しています。



遠洋漁業...基地の近くではなく、遠くはなれたところで漁をすること。

④ 戸畑にあった会社や工場

みつびしまきやまがいたんせいぞうしょ  
三菱牧山骸炭製造所

この工場は、1898年（明治31年）に建てられました。石炭からつくられるコークスのほかに、アンモニア、タール油、ベンゾールなど化学薬品もつくられました。



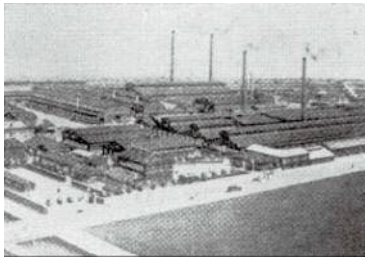
めいじぼうせき  
明治紡績

1908年（明治41年）、安川敬一郎・松本健次郎によってつくられました。安川・松本家は同じ年に明治鋳業も作り、戸畑を拠点に活やくしました。



とばた いもの  
戸畑鋳物

1910年（明治43年）に鮎川義介によってつくられた、後に日産自動車や日立金属となる会社です。日本で初めて工業製品をアメリカやヨーロッパに輸出したのはこの会社といわれています。



あさひがらすまきやまこうじょう  
旭硝子牧山工場

この工場は、1914年（大正3年）に、旭硝子の2番目の工場として建てられました。1929年（昭和4年）ごろは、板ガラス（※）の生産量が世界第2位でした。

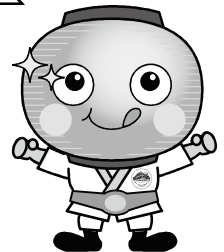


とうようせいてつとばたこうじょう  
東洋製鉄戸畑工場

1917年（大正6年）に鉄をつくる工場として建てられました。後で八幡製鐵所と合流しました。



このほかにも戸畑には  
たくさんの会社や工場が  
つくられたんだよ。



いもの かねつ と きんぞく かた なが こ ひ かた あと かた と だ きん  
鋳物・・・加熱して溶かした金属を型に流し込み、冷えて固まった後、型から取り出した金属製品のこと。

いた まど くるま いた  
板ガラス・・・窓ガラスや車のフロントガラスなど、板になっているガラスのこと。

きゅうしゅうこうぎょうだいがく めいじせんもんがっこう きゅうまつもとけいじゅうたく  
**⑤九州工業大学（明治専門学校）と旧松本家住宅**

きゅうしゅうこうぎょうだいがく  
**九州工業大学**

きゅうしゅうこうぎょうだいがく ねん めいじ ねん  
 九州工業大学は、1909年（明治42年）  
 やすかわけいいちろう めいじせんもんがっこう  
 安川敬一郎によって「明治専門学校」  
 という名前なまえでつくられました。

せきたんがいしゃ かいしゃ けいえい  
 石炭会社などたくさんの会社を経営  
 やすかわけいいちろう にほん こうぎょう  
 していた安川敬一郎は、日本の工業を  
 さかんにするため、すぐれた人ひとを育て  
 ながら、  
 がっこう めいじせんもんがっこう  
 る学校として明治専門学校をつくりま  
 した。当時、このような学校は全国的  
 にもめずらしく、戸畑とばたの発展はってんに大きな  
 やくわり  
 役割をはたしました。

ご こくりつ だいがく げんざい  
 その後、国立の大学となり、現在は  
 こうぎょうじょうほうかがく けんきゅう きょう  
 工業や情報科学(※)についての研究や教  
 育いくが行われています。

また、きゅうしゅうこうぎょうだいがく  
 九州工業大学のとなりにある  
 めいじがくえん ねん めいじ ねん めい  
 明治学園は、1910年（明治43年）に明  
 治専門学校じせんもんがっこう附属ぶぞく小学校しょうがっこうとしてつくられ、その後、明治専門学校から独立し、明治学園となりました。  
 げんざい ちゅうがっこう こうとうがっこう あわ がっこう  
 現在では中学校、高等学校を併せもつ学校となっています。



ねん しょうわ ねん きゅうしゅうこうぎょうだいがく  
 1950年（昭和25年）ごろの九州工業大学



やすかわけいいちろう  
**安川敬一郎**  
かぶしきがいしややすかわでんきていきょう  
 （株式会社安川電機提供）



げんざい きゅうしゅうこうぎょうだいがく せいもん  
 現在の九州工業大学の正門

きゅうまつもとけいじゅうたく にしにほんこうぎょうくらぶ  
**旧松本家住宅（西日本工業倶楽部）**



ねん めいじ ねん やすかわけいいちろう こ  
 1912年（明治45年）、安川敬一郎の子ども  
 まつもとけんじろう じたく  
 ある松本健次郎によってつくられました。自宅  
 だけではなく、げいひん館かん（お客様きゃくさまと話をした  
 り食事しょくじをするところ）としてもつか  
 とうじ かつすく たてもん  
 当時のままのこっている数少ない建物として、  
 くに じゅうようぶんかざい  
 国の重要文化財になっています。

じゅうたんやソファがある洋館ようかん（外国風がいこくふうの建  
 物の）と、たたみのある日本館にほんかん（日本風にほんふうの建物たてもん）  
 の両方があります。洋館は東京駅などの設計で  
 りょうほう ようかん とうきょうえき せつけい  
 知られる建築家・辰野金吾、タピストリーやス  
 テンドグラスは洋画家・和田三造わださんぞうによるものです。



じょうほうかがく つか しりょう あつ せいり  
 情報科学…コンピュータを使って資料を集めたり、整理したりすること。



⑥ まちなみの整備と海岸線のうつりかわり(1868年～1945年ごろ)

もともと戸畑は土地がせまかったので、新しい工場や港をつくるために、1879年(明治12年)ごろから1976年(昭和51年)ごろまでの約100年の間に海岸がうめ立てられました。そして明治の中ごろから昭和にかけて、洞海湾から戸畑駅にかけての地域には、たくさんの会社や工場がつけられました。



今の若戸大橋ふきんにあった中の島(明治時代)



うめ立てられる前の中原海水浴場(昭和の初めごろ)



工業がさかんになると人口も増え、まちには生活に必要な商店、銀行、市場などがつくられました。鉄道や路面電車、渡船なども整備されて、交通も便利になりました。



大正時代の終わりごろの戸畑渡場



大正時代の終わりごろの戸畑市街

～歌人・若山牧水(※)が見た戸畑～

「新墾のこの坂道のすそとほし 友のすがたの其処ゆ登り来」  
この歌は、1925年(大正14年)11月に、若山牧水が鞘ヶ谷の峠を越えて戸畑を訪れたときに詠んだものです。「新墾」という言葉から、そのころの戸畑が、山や谷を新しく切りひらいていたことがわかります。

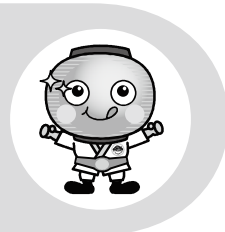


戸畑図書館敷地内にある若山牧水の歌碑



若山牧水(1885年～1928年)・・・明治から昭和にかけて活やくした、日本を代表する歌人(=和歌をつくる人)。牧水は、戸畑のまちを3回訪れています。

# とばた のうぎょう ようす 戸畑の農業の様子を のぞいてみよう!

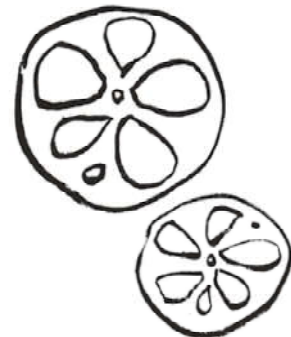


じゅうたくち ひろ いま とばた  
住宅地が広がる今の戸畑からはそうぞうできませんが、昔は戸畑のま  
のうぎょう  
ちでも農業がさかんでした。

とばた たい とち すく えどじだい こめ  
戸畑には平らな土地が少なかったので、江戸時代から、米のほかに、  
そば、だいこん、レンコン、はぜ げんりょう  
そば、大根、レンコン、樫(ろうそくの原料)などがつくられていました。

また、大きな川や池がなかったので、野菜に必要な水を手に入れるた  
め、まちのいろいろなところいけに池やぬまがつくられました。

ねん ぶんか ねん よみやいけ げんざい しょうぶいけ しんいけ げん  
1816年(文化13年)につくられた夜宮池(現在の菖蒲池)や新池(現  
ざい た ひと  
在はうめ立てられています)もその一つです。



しょうわ だいこん  
昭和のころには、レンコンや大根

のほかに、キャベツやジャガイモな  
やさい  
どの野菜もつくられていました。

とばた こうじょう みせ  
しかし、戸畑のまちに工場や店、  
いえ  
家がたくさんできてきたため、田や  
はたけ ねん しょうわ ねん  
畑は1965年(昭和40年)ごろには、  
とばた  
戸畑からほぼなくなってしまいました。



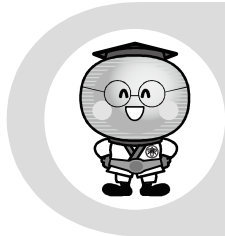
しんせんそばこうさくち せきひ とびはたはちまぐう けいだい  
「神饌蕎麦耕作地」の石碑。飛幡八幡宮の境内に  
むかし とばた とばた  
あります。昔、戸畑では、「戸畑そば」といって、お  
いしいそばがつくられていました。



しょうわ はじ  
昭和の初めごろのレンコンのうえつけの様子。現在  
ふくりゅうぎ ちょうめ  
の福柳木1丁目ふきんです。



ねん しょうわ ねん いちえだ ばたけ  
1958年(昭和33年)の一枝のキャベツ畑



せんそう

とばた

# 戦争のころの戸畑のまちの様子をのぞいてみよう!

おお せんそう ねんだい に  
大きな戦争があった1930、1940年代は、日  
ほんじゅう せんそういつしよく とばた  
本中が戦争一色となりました。戸畑のまちで  
くうしゅう ぼうくうえんしゅう がく  
も、空襲(※)にそなえての防空演習(※)や、学  
どうそかい おこな しみん せいかつ おお  
童疎開(※)が行われるなど、市民の生活は大き  
なえいきょうを受けました。

さらに、1944年(昭和19年)6月からは、  
たびたびアメリカ軍の空襲を受け、家が焼か  
れたり、ビルや工場が壊されたりしました。  
くうしゅう いのち お ひと おお おお ひ  
空襲のため命を落とした人も多く、大きな被  
がい で  
害が出ました。



ねん しょうわ ねん ぼうくうえんしゅう  
1936年(昭和11年)ごろの防空演習



とばたちゅうがっこう おこな きょうれん ぐんじ かん くんれん  
戸畑中学校で行われた教練(軍事に関する訓練)

## ～戸畑の変せんをたどってみよう～

ねん めいじ ねん  
1889年(明治22年)

とばたむら なかばるむら がっぺい とばたむら  
戸畑村と中原村が合併して「戸畑村」となる

ねん めいじ ねん  
1899年(明治32年)

とばたまち  
「戸畑町」となる

ねん たいしやう ねん  
1924年(大正13年)

とばたし  
「戸畑市」となる

ねん しょうわ ねん  
1963年(昭和38年)

もじし こくらし やはたし わかまつし がっぺい きたきゅうしゅうしとばたく  
門司市・小倉市・八幡市・若松市と合併(※)して「北九州市戸畑区」となる



とばたまちやくば  
戸畑町役場



とばたしやくしよ ねん  
戸畑市役所(1933年まで)



とばたし くやくしよ  
戸畑市/区役所  
(1934年から2006年)



とばたくやくしよ ねん  
戸畑区役所(2007年から)



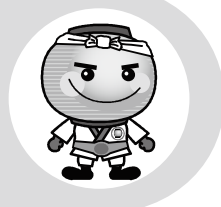
くうしゅう ひ こうき そら くわ こうげき  
空襲...飛行機によって空から加えられる攻撃。

ぼうくうえんしゅう そら こうげき おこな くんれん  
防空演習...空からの攻撃にそなえて行う訓練。

がくどうそかい せんそう わか いのち しょうがくせい おやもと せんそう ひがい すく  
学童疎開...戦争から若い命をまもるため、小学生が親元をはなれて、戦争の被害が少な

いとこで生活すること。合併...2つ以上の市や町がいっしょになること。

# 戦争が終わってからの 戸畑の様子をのぞいてみよう！



## ①まちなみの様子

昭和30年代（1955年～1964年）の戸畑は、社宅（※）のまちといわれたほどに、あちこちに社宅がありました。写真でも、同じ形をした建物がきれいにならんでいます。

このころ、戸畑の人口は10万人をこえていました。人口が増えるのに合わせて、住宅や道路の工事もさかんに行われました。



昭和20年代(1945年～1954年)の八幡製鐵所  
の鞘ヶ谷社宅。手前は鞘ヶ谷小学校です。

八幡東区の「いのちのたび博物館」には、昭和30年代の戸畑の社宅をそのまま再現したコーナーがあります。



昭和30年代ごろの戸畑の社宅



1958年（昭和33年）明治学園前の道路  
工事



1959年（昭和34年）大谷での住宅地の整  
備の様子

## ～戸畑の自慢、まごじ凧のふしぎをさぐる～

戸畑から生まれたおもちゃがあることを知っていますか。竹内孫次さんという凧づくりの名人が生み出した「まごじ凧」という凧です。

「まごじ凧」は、普通の凧とちがいで、ビニールやプラスチックなどの加工品をまったく使わずに、竹ひごや和紙など自然のものだけで作りあげます。

愛らしいセミ凧は、きょう土がん具（※）として人気があります。

現在は、孫次さんの孫の義博さんが受けついでつくっています。



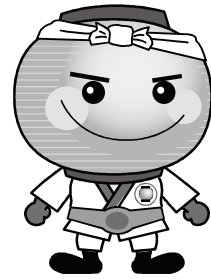
社宅・・・社員とその家族のために、会社がつくった家。

きょう土がん具・・・自分のふるさとで生まれ、よく使われているおもちゃ。



こうつう ようす  
②交通の様子

せんご  
戦後、どのようにして  
こうつう はったつ  
交通が発達したのかな？



ねん しょうわ ねん とばたわたしばまえ  
1959年(昭和34年)の戸畑渡場前のバス



ねん しょうわ ねん ろめんでんしゃさいわいまち  
1958年(昭和33年)の路面電車(幸町)  
でんしゃ ねん しょうわ ねん  
電車は1985年(昭和60年)になりました。



きしゃ でんしゃ てつどう とばたえき ねん しょうわ ねん  
1963年(昭和38年)の戸畑駅で、国電運転開始

せんそう お とばた こうじょう  
戦争が終わってから、戸畑のまちでは工場  
しごと  
の仕事がさらにさかんになりました。それに  
ともなって、バスや路面電車、鉄道、若戸渡  
せん どうろ こうつう べんり  
船、道路など、交通はますます便利になり、  
わかまつ こくら やはた い  
若松や小倉、八幡へ行きやすくなりました。  
とく とばたえき かもつ と せんこく  
特に戸畑駅は、貨物の取りあつかいが全国  
い ねん はい  
で9位(1960年)に入るほどにぎわって  
ました。



ねん しょうわ ねん わかたとせん  
1955年(昭和30年)ごろの若戸渡船  
みぎ ひと はこ わかとまる ま なか じどうしゃ はこ  
右は人を運んだ「若戸丸」、真ん中は自動車を運んだ  
かもつきせん ひだり かんこうせん まる  
貨物汽船、左は観光船「くき丸」



けんせつちゆう わかとおおし ねん  
建設中の若戸大橋(1961年ごろ)  
ねん しょうわ ねん かんせい どうじ どうよういち おお  
1962年(昭和37年)完成。当時は、東洋一の大きさ  
のつり橋でした。

ひとびと せいかつ ようす  
**③人々の生活の様子**

とばた じんこう ふ げすいどう すいせんしき こうしゅう ととの  
 戸畑のまちでは、人口が増えるにつれ、下水道や水洗式の公衆トイレなどが整えられていきまし  
 た。また、市民が安心して豊かな生活ができるように、市民会館などの施設もつくられました。  
 家庭では、テレビや冷蔵庫、洗たく機などの電化製品が広がり、生活がだんだん便利になって  
 きました。



ねん しょうわ ねん かんせい しみんかいがん  
 1960年(昭和35年)完成の市民会館  
 (文化ホール)



ねん しょうわ ねん かねいよう ばこ  
 1960年(昭和35年)ごろの家庭用ごみ箱



ねん しょうわ ねん とばたわたしば  
 1960年(昭和35年)戸畑渡場  
 前の下水道工事



しょうわ ねんだい ねん ねん かねいよう ばこ  
 昭和30年代(1955年~1965年)ごろの買い物の様子



ねん しょうわ ねん あそどうお  
 1959年(昭和34年)の浅生通りふきん



ねん しょうわ ねん  
 1960年(昭和35年)ごろのテレビ  
 まつしたでんきれきしかんていきょう  
 (松下電器歴史館提供)



ねん しょうわ ねん あし  
 1948年(昭和23年)ごろの足踏みミシン  
 じゃめ こうぎょうかぶしきがいしゃていきょう  
 (蛇の目ミシン工業株式会社提供)

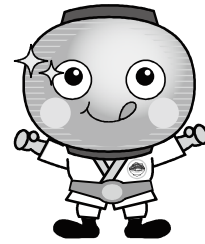
しょうてんがい  
 商店街には、アーケードができ、にぎわっていました。



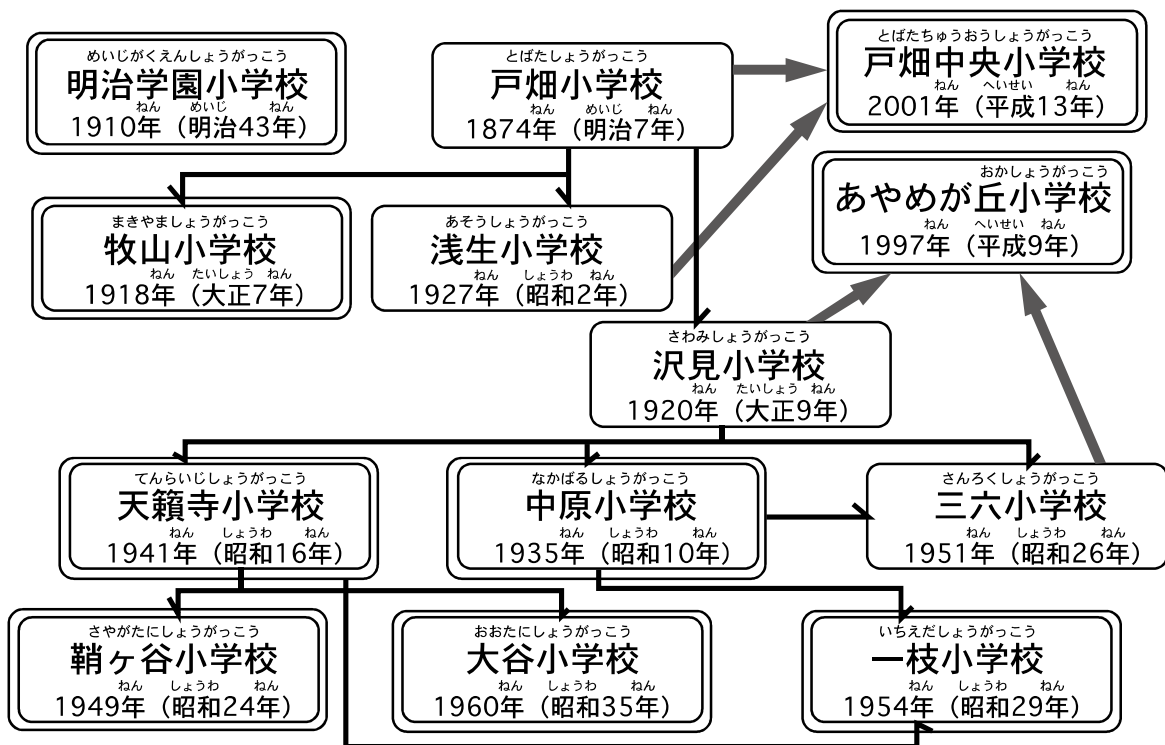
ねん しょうわ ねん なかほんまちしょうてんがい  
 1958年(昭和33年)の中本町商店街

とばた しょうがっこう  
④戸畑のまちの小学校のうつりかわり

みんなの  
かよ しょうがっこう  
通っている小学校は、  
いつごろできたのかな？



えどじだい こ てら みんか べんきょう  
江戸時代まで、子どもたちはお寺や民家で勉強をしていましたが、1872年（明治5年）に教育  
せいど がっこう がっこう べんきょう  
制度（※）ができると、学校がつくられ、学校で勉強するようになりました。戸畑で初めてつくられ  
がっこう とばたしょうがっこう ねん めいじ ねん みんか か じゅぎょう はじ ねんご  
た学校は戸畑小学校です。1874年（明治7年）に民家を借りて授業を始めました。その2年後に、  
いま きたとりはたまち しょうようじ けいだい かいこう  
今の北鳥旗町にある照養寺の境内（※）に開校しました。



むかし とばたく しょうがっこう ふうけい ねん しょうわ ねん ようす  
～昔の戸畑区の小学校の風景 1960年（昭和35年）ごろの様子～



きゅうしょく  
給食



うんどうかい  
運動会



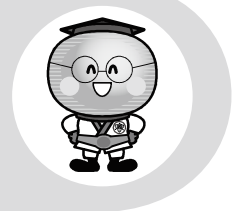
にゅうがくしき ひ きょうしつ  
入学式の日の教室



きょういくせいど こ がっこう い がくしゅう き  
教育制度…子どもたちが学校に行き、学習するしくみや決まり。

けいだい じんじゅ てら ち なか  
境内…神社やお寺のしき地の中のこと。

# 戦後の工業と、公害への 取りくみをのぞいてみよう!



## ① 四大工業地帯とよばれていたころ

1950年代に入ると、港がさらによくなったり、交通が便利になったりしたことから、工業が急  
に発展し、北九州は、日本の「四大工業地帯」(\*)の一つ、「北九州工業地帯」とよばれるよう  
になりました。

戸畑にも、八幡製鐵所などの大きな工場がいくつもあったので、工業のさかんなところとして、  
全国的に有名になりました。

## ② 工業がさかんになっておこってきた公害

### ◆「死の海」洞海湾

しかし、工業がさかんになってくると、工場から出る水や油、煙などで海の水や空気がよごれ  
る公害が発生しました。1965年（昭和40年）ごろには、洞海湾は、魚がまったくすめなくなり、  
「死の海」とよばれるようになりました。洞海湾に入ってくれば、船のそこについた貝などが死  
んでしまうといわれるほど、海の水がよごれていました。



工場から海に流れ出すきたない水や油

そのころの洞海湾  
はとてもよごれていて、渡船の  
甲板にしぶきがかかるとそうじが大  
変でしたよ。お客さんの服がよごれ  
ることもよくありました。



若戸渡船の元船長さん



工業地帯…工業がさかんで、たくさんの工場が集まっている地域のこと。そのころ、とく  
に大きな4つの工業地帯を「四大工業地帯」とよんでいました。

※35から37ページの写真は、故 林えいだい氏提供(北九州市環境ミュージアム協力)

なないろ そら  
◆七色の空

工場から出る煙（ばい煙）は、洞海湾のまわりの空を虹のような七色に変えました。工場から出るばい煙のために、ぜんそくなどの病気にかかる人がたくさん出ました。また、ばい煙は洗たく物をよごしたり、家の屋根にふりつもったりして、生活や健康に大きなえいきょうをあたえました。



工場から出される煙



ばい煙で顔がすすけた子ども



とばた す じよせい  
そのころから戸畑に住む女性

風の向きが悪いと、洗たく物がばい煙でまっ黒になりました。家のゆかやたたみの上もばい煙でよごれるので、夏でも窓を開けることができませんでした。

あおぞら  
◆「青空がほしい！」

「青空がほしい、公害をなくそう」と最初に活動を始めたのは戸畑の婦人会の人たちでした。布を屋根につるして空気のよごれかたを調べたり、病気で休んでいる子どもの数を6年間調べたりして、公害で困っている様子を工場の人たちに伝えました。何度も何度も工場へ行き、「子どもの健康のため、よごれた煙を出すのをやめてください」とうったえました。

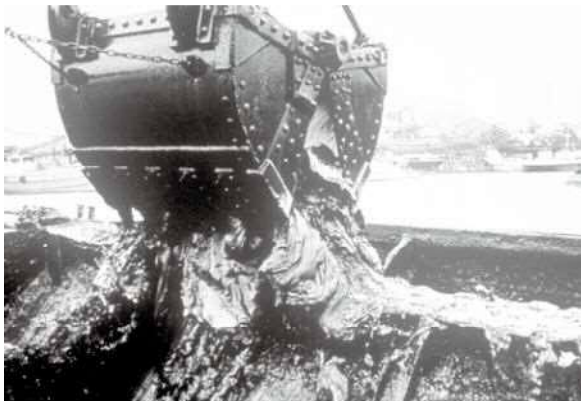
このような活動が、やがて工場の人たちや北九州市の政治をする人たちの心を動かして、みんなで公害をなくす努力をするようになったのです。



空気のよごれを調べている婦人会の人たち

よごれていた<sup>どうかいわん うみ</sup>洞海湾は海のそこのヘド口を何年もかけて取りのぞき、工場からよごれた水<sup>みず</sup>を流<sup>なが</sup>してはいけない、という決まりもつくられました。

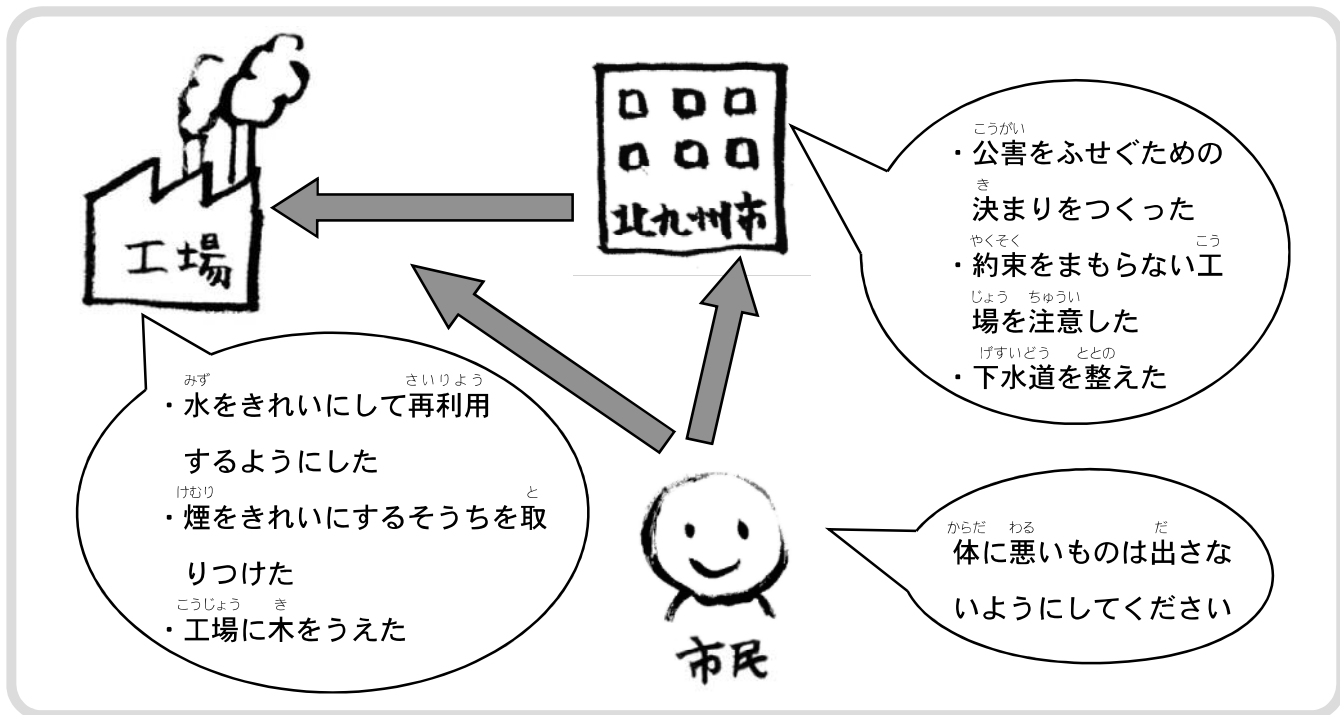
また、えんとつから出る煙<sup>けむり</sup>は、工場<sup>こうじょう</sup>の中できれいにして、体<sup>からだ</sup>に害<sup>がい</sup>のないものしか出せないよう<sup>だ</sup>な決まりもできました。



ヘド口<sup>あ うみ</sup>をすくい上げて海をきれいにする



煙<sup>けむり</sup>をきれいにするそうち



### ◆取りもどした「青い空」と「青い海」

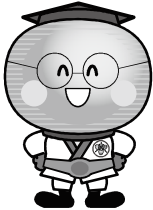
戸畑の婦人会の人たちのような市民、工場の人たち、市役所の人たちが、みんな「わたしたちのまちをきれいにしたい」という気持ちで取りくみました。そのおかげで、1987年(昭和62年)には環境庁から「星空の街・百選」に選ばれました。また、1990年(平成2年)には、国際連合の「グローバル500」(\*)を受賞し、美しい環境を取りもどしたまちとして表彰されました。

2011年(平成23年)12月には、国から「環境未来都市」(\*)に選ばれました。



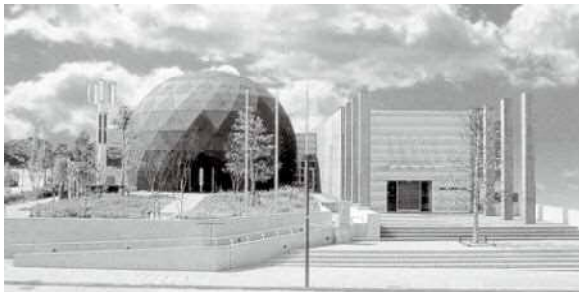
野田元首相から環境未来都市の「選定証」を受け取る北橋健治北九州市長(左)  
(2012年(平成24年)1月18日)

いま す  
今でも住みやすい  
かんきょう まも  
環境を守るため、  
みんなでがんばって  
いるんだよ！



どうかいわん うつく うみ そら  
よみがえった洞海湾の美しい海と空  
こはやし していきょう きたきゅうしゅうしかんきょう きょうりよく  
(故 林えいだい氏提供 (北九州市環境ミュージアム協力))

③ これからも環境をまもる～環境ミュージアムに行ってみよう～



やはたひがしくひがした きたきゅうしゅうしかんきょう  
八幡東区東田にある「北九州市環境ミ  
ュージアム」に行くと、戸畑や北九州全  
体の工業発展の様子、公害の様子など  
について、楽しく遊びながら学ぶこと  
ができます。

だい  
第1ゾーン



こうぎょう きたきゅう  
工業のまち北九  
しゅうし  
州市のうつりかわ  
りが分かるよ。

だい  
第2ゾーン



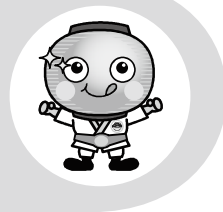
こうがい す  
公害をふせぎ、住みやす  
い環境を取りもどすまでの  
あゆみ わ 歩みが分かるよ。戸畑の婦  
じんかい えいが あおぞら  
人会がつくった映画「青空  
がほしい」も見られるよ。

こうもく、しゃしん きたきゅうしゅうしかんきょう ていきょう  
※この項目の写真は北九州市環境ミュージアム提供



グローバル500…国際連合が、環境をまもることやよくすることに力をつくした人や  
団体におくる賞です。北九州市は、日本の市町村として初めてこの賞を受けました。  
その後、1992年(平成4年)の「地球サミット」でも、公害を解決したり、解決する  
技術を外国に教えたりする努力がみとめられて、「国連地方自治体表彰」を受けました。  
環境未来都市…2010年(平成22年)に、国がかかげたプロジェクト。国に限られた都市・  
地域を選び、環境や高齢化などの点で、優れた取り組みを行い、それを日本国内や海外に  
くり広げて、景気をよくしたり、働くところを増やしたりすることを目指します。2011年  
(平成23年)12月に、北九州市を含む11都市が選ばれました。

# げんざい 現在のまちづくりを のぞいてみよう！



## とばた こうそう ①戸畑まちづくり構想

1975年（昭和50年）ごろから、海外に工場をつくる会社が増えるなど、産業のしくみが大きく変わってきました。戸畑のまちでも、工場の縮小（小さくなること）などで、人口が減り、空き地も生まれるようになってきました。

いっぽう、戸畑のまちは施設や道路が早くから整備されていたため、それらの中には、現在に合わないものも多くなってきていました。

こうした中、戸畑区をさらに暮らしやすいまちにするために、1997年（平成9年）に「戸畑まちづくり構想」という計画がつけられました。

これによって、区内のいろいろな地区で、施設や道路の整備が進められることになりました。

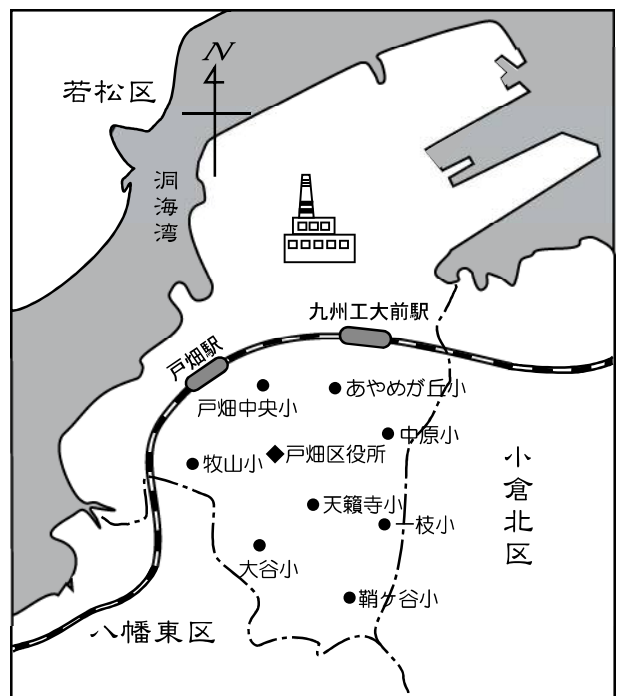
## とばたえき ◆戸畑駅のまわり

1993年（平成5年）ごろ、戸畑駅の近くにあった工場がなくなって、広い空き地ができました。これを利用して、新しい戸畑駅・戸畑サティ（現在のイオン戸畑ショッピングセンター）・ウェ

ルとばたがつけられました。ウェルとばたの中には、高齢者や体の不自由な人の支援を行う多くの団体が入っています。また、大・中ホールもあり、コンサートなどが行われます。

さらに、戸畑駅から戸畑区役所までの道路（中央通り）を、歩道を広げたり、電線を地下にうめたりして、歩きやすく、ながめのよい道路にしました。

2012年（平成24年）には、戸畑区と若松区を海底トンネルで結ぶ新若戸道路（若戸トンネル）が開通しました。



あたらし とばたえき  
新しい戸畑駅



ちゅうおうどうお  
中央通り



しんわかとどうろ わかと  
新若戸道路（若戸トンネル）



とばたくやくしよ

## ◆戸畑区役所のまわり

とばたくやくしよ しょうぼうしよ がっこう こうきょうしせつ おお  
戸畑区役所のまわりは、消防署や学校などの公共施設が多くあるところです。

ちく しせつ ぶる がっこう どうごう あたら とばたくやくしよ  
この地区でも、施設が古くなったり、学校が統合(※)されたりしたことから、新しい戸畑区役所  
とばたしょうぼうしよ とばたちゅうおうしょうがっこう た  
や戸畑消防署、戸畑中央小学校などが建て  
いぜん とばたくやくしよ たてもん とばた  
られました。以前の戸畑区役所の建物は戸畑  
としよかん かつよう  
図書館として活用されています。

あそうしょう ちゅうがっこう あとち たいいく  
また、浅生小・中学校の跡地には、体育  
かん やプールなどを備えた「浅生スポーツセ  
ンター」がオープンしました。



あそう  
浅生スポーツセンター

とばた こうそう おきだい ちく こうじょう どうかいわん ちか  
「戸畑まちづくり構想」では、このほかにも、沖台地区にあった工場を洞海湾の近くにうつしたり、  
まきやまかいがん ゆうほどう せいび  
牧山海岸にきれいな遊歩道を整備したりしています。

## ② 整備される戸畑の道路

とばたく おお どうろ  
戸畑区には、大きな道路がたくさん  
はし く みなみ とお こくどう  
走っています。区の南を通っている国道  
こうせん にち だい こ  
3号線は、1日に50,000台(※)を超える  
じどうしゃ はし わかまつく  
自動車などが走っています。若松区につ  
ながるわかとおおし わかと あ  
ながる若戸大橋と若戸トンネルでも、合  
わせて1日50,000台近く(※)が走ってい  
く きたがわ としこうそく とお  
ます。区の北側には都市高速が通っており、  
ねん へいせい ねん むりようかいほう わか  
2018年(平成30年)に無料開放された若  
とおおし つな  
戸大橋やトンネルと繋がっています。

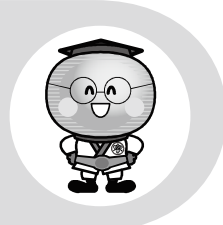


とばたくない とお としこうそく  
戸畑区内を通る都市高速

また、北九州都市高速道路戸畑ランプと八幡東区の枝光ランプをつなげる計画が進めら  
ちやくちやく こうじ すす  
れており、着々と工事が進んでいます。

へいせい ねんど ぜんこくどうろ がいるこうつうじょうせいちょうさ いっぱんこうつうりょうちょうさ さんしやう  
※平成27年度 全国道路・街路交通情勢調査 一般交通量調査より参照

# これからのまちづくりについて考えよう！



これまで、戸畑区が歩んできた長い歴史を見てきました。これから戸畑区はどんなまちになっていくのでしょうか。まず、北九州市がどんなまちを目指しているか、見てみましょう。

そして、いろいろなデータをもとに戸畑区の今の姿を見ていながら、戸畑区のまちづくりの目標と、わたしたちのまわりで行われている身近な取り組みを紹介します。

## ①北九州市のまちづくり

北九州市は、2008年度（平成20年度）に「元気発進！北九州」プランという、2020年度に向けて、どんなまちを目指していくかという計画をつくりました。

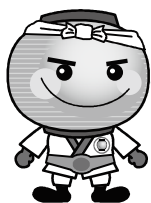
『人と文化を育み、世界につながる、環境と技術のまち』を北九州市のまちづくりの目標にし、わたしたちの先輩たちが育ててきた文化、環境、技術などを、さらに向上させて、市民一人ひとりの幸せとまちの未来をみんなで力を合わせてつくっていくことにしました。

このプランの中で、門司区、小倉北区、小倉南区、若松区、八幡東区、八幡西区、戸畑区の7つの区は、それぞれの区の良いところを活かしたまちづくりを進めていくように定めています。

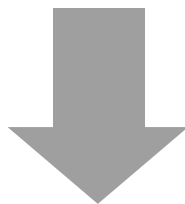
## ②戸畑区のまちづくりの目標

戸畑区の歴史やいろいろなデータから、戸畑区には多くの良いところがあります。

- 北九州市のほぼ真中に位置し、交通の便利がよいまち。
- 早くから生活に必要な道路や水道、公園などが整備されているまち。
- 公害をなくす努力を続けてきた歴史をもち、会社や工場と協力して住みやすい環境を整えたまち。
- 「九州工業大学」をはじめ多くの学校や「北九州市立美術館」、「ウエルとばた」など、教育、文化、福祉に関する施設が多くあるまち。



よいところを活かして、戸畑区はどんなまちづくりを目指していくのかな？



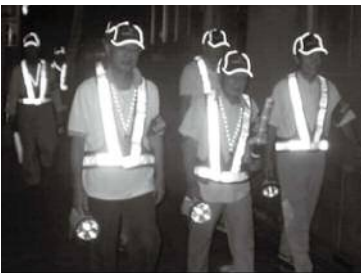
戸畑区のまちづくりの目標  
「心豊かで快適な生活が楽しめる文教のまち」

### ③わたしたちのまわりの身近な取り組み

「心豊かで快適な生活が楽しめる文教のまち」を目指して、わたしたちのまわりの身近なところで行われている取り組みをいくつか紹介します。

◆夜宮公園や中央公園に健康広場が整備されました。高齢者の健康づくりに役立つ健康遊具が置いてあり、身近なところで健康づくりが行えるようになりました。

夜宮公園の健康広場



◆わたしたちが、安全で安心して暮らせるように、地域の人たちが中心になり、危険や犯罪を防ぐパトロールをしています。

地域の人たちによるパトロール

◆戸畑区は学校の多いまちです。たくさんの学校の人たちと協力して、九州工業大学のまわりの緑ゆたかなまちなみをまもるなど、「文教のまち」としての魅力づくりを進めています。



明治学園前の松並木



ガーデニング教室

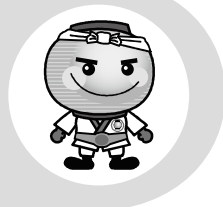
◆戸畑区では「とばたガーデニング物語」と呼ばれるまちづくりを行っています。市民センターでガーデニング教室を行ったり、花壇を整備するなど、花と緑でいっぱいのまちを目指しています。

◆戸畑が日本一の遠洋漁業の基地だった約80年前、長く保存ができる麺をということでつくられたのが“蒸し麺”です。戸畑チャンポンには、この“蒸し麺”が使われています。できあがり早いので、工場で働く忙しい人たちにも、愛され続けています。戸畑区ならではの食べ物としてピーアールしています。



“蒸し麺”が特徴の「戸畑チャンポン」

# みんなで作るまちづくりを 考えよう！



わたしたちの住む<sup>す</sup>地域<sup>ちいき</sup>では、戸畑<sup>とばたく</sup>区をさらに暮<sup>く</sup>らしやすいまちにしていくために、いろいろな<sup>かつどう</sup>活動<sup>おこな</sup>が行われています。

ここでその一部<sup>いちぶ</sup>を見て<sup>み</sup>みましょう。

## <まちをきれいに>

- ・道路<sup>どうろ</sup>やまちなかのそうじやゴミひろいをしています（まち美化<sup>びか</sup>・道路サポーター）
- ・花<sup>はな</sup>をうえたりして、公園<sup>こうえん</sup>をきれいにしています（公園愛護会<sup>こうえんあいごかい</sup>）



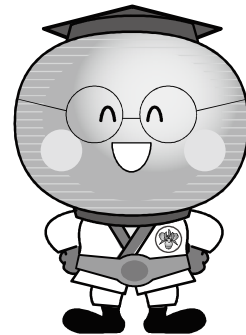
## <安心して暮らすために>

- ・まちの安全<sup>あんぜん</sup>をまもるため、夜<sup>よる</sup>、見回<sup>みまわ</sup>り活動<sup>かつどう</sup>をしています（生活安全パトロール<sup>せいかつあんぜん</sup>）
- ・子ども<sup>こ</sup>を危険<sup>きけん</sup>からまもるために、いつでも相談<sup>そうだん</sup>にのれるようにしています（こども110ばんのいえ<sup>こども</sup>・くるま）



## <みんなで助け合い>

- ・子育て中<sup>こそだ</sup>の人の<sup>ちゆう</sup>お手伝い<sup>ひと</sup>をしています（子育てサポーター<sup>こそだ</sup>）
- ・心配<sup>しんぱい</sup>ごとをもつ人の<sup>ひと</sup>相談<sup>そうだん</sup>にのっています（民生委員<sup>みんせいいいん</sup>・児童委員<sup>じどういいん</sup>）



これ以外<sup>いがい</sup>にも、地域<sup>ちいき</sup>ではいろいろな活動<sup>かつどう</sup>が行われています。

ふだん目<sup>め</sup>にすることはなくても、わたしたちの生活<sup>せいかつ</sup>は、まちづくり協議会<sup>きょうぎかい</sup>や自治会<sup>じちかい</sup>などの地域<sup>ちいき</sup>の人たち<sup>ひと</sup>によってまもられ、支え<sup>ささ</sup>られています。

# 市民センターに行ってみよう!

市民センターは、地域のまちづくりの中心となる場所です。  
戸畑区内には現在、12か所の市民センターがあります。みなさんの校区にも、1つか2つの市民センターがあると思います。  
小学生向けの活動や教室もあります。家族の人や友だちと市民センターへ遊びに行ってみませんか。



沢見市民センター

## 戸畑区内の市民センター

- |                                     |                                    |
|-------------------------------------|------------------------------------|
| ●浅生市民センター (浅生2-13-7) TEL 881-5688   | ●天籟寺市民センター (夜宮2-4-15) TEL 881-1028 |
| ●一枝市民センター (一枝1-8-1) TEL 881-1029    | ●中原市民センター (中原東2-2-35) TEL 881-1038 |
| ●大谷市民センター (東大谷2-2-44) TEL 881-4151  | ●西戸畑市民センター (南鳥旗町3-17) TEL 881-2330 |
| ●鞘ヶ谷市民センター (西鞘ヶ谷町3-17) TEL 881-1039 | ●東戸畑市民センター (千防3-1-12) TEL 881-1019 |
| ●沢見市民センター (小芝2-1-4) TEL 881-5689    | ●牧山市民センター (牧山4-1-22) TEL 881-1041  |
| ●三六市民センター (小芝3-12-2) TEL 881-0958   | ●牧山東市民センター (新川町3-25) TEL 881-3177  |



楽しいクッキングに挑戦!



みんなでカレンダー作り



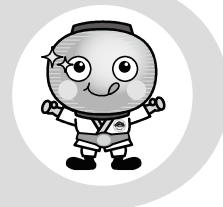
かるた大会

## ～考えてみよう～

まちづくりは、一人一人がふだんの生活の中で、できることをつづけていくことが大切です。そこで、考えてみましょう。

- ・あなたの考える「暮らしやすいまち」とは、どんなところですか?
- ・戸畑区をもっと暮らしやすいまちにいくために、あなたに今すぐできそうなことはないでしょうか。あるとすれば、どんなことでしょうか。

# 自由に未来のまちを えがいてみよう！



あなたは、戸畑区が将来どんなまちになったらいいなと思いますか。

このページには、あなたが考える未来の戸畑の姿を、絵や文字で自由にえがいてみてください。

そして、できあがったものについて、家族や友達と話し合ってみましょう。きっと、いろいろな発見があると思いますよ。

## おわりに

最後まで読んでくださって、ありがとうございました。この本をきっかけにして、みなさんが自分たちのまち、戸畑区にもっと興味をもってくれたらうれしいと思います。

これからの戸畑区のまちづくりを進めるのは、若いみなさんたちです。すてきな、楽しい未来を、みなさんの手でつくっていきましょう。

さんこうぶんけん  
<参考文献>

- ・ とばた みんなのまち戸畑BOOK れきしへん 歴史編（とばたくやくしよ 戸畑区役所）
- ・ どう 同 ちめいへん 地名編（どう 同）
- ・ どう 同 さんぎょうへん 産業編（どう 同）
- ・ どう 同 みらいへん 未来編（どう 同）
- ・ どう 同 いしへん 石編（どう 同）
- ・ とばた 戸畑ヨイトサ！ものがたり（とばたくしやうがっこうしやかいかけんきゆうかい 戸畑区小学校社会科研究会「かい なごや会」）
- ・ とばたし 戸畑市史第二集（とばたし 戸畑市）
- ・ とばたくやくしよしゅうぞうしやしん 戸畑区役所収蔵写真
- ・ きたきゆうしゅうしやくしよ 北九州市役所ホームページ
- ・ きたきゆうしゅうしとうけいねんかん 北九州市統計年鑑 へいせい 平成29年版（ねんばん 北九州市）
- ・ しやうがっこうこうかくねんようかんきょうきょういくふくどくほん 小学校高学年用環境教育副読本 あお 「そら 青い空を見上げて」（みあ 北九州市）きたきゆうしゅうし
- ・ しやうがっこうちゅうがくねんようかんきょうきょういくふくどくほん 小学校中学年用環境教育副読本 し 「ちきゅう もっと知りたいみんなの地球」（きたきゆうしゅうし 北九州市）
- ・ ずせつ 図説 きたきゆうしゅう 北九州の歴史（れきし 郷土出版社）きやうどしゅつぱんしや
- ・ へいせい 平成27年度 ねんど 全国道路・ぜんこくどうろ 街路交通情勢調査 がいろこうつうじやうせいちやうさ 一般交通量調査 いっばんこうつうりやうちやうさ
- ・ きたきゆうしゅうし 北九州市の推計人口—すいけいじんこう 令和元年10月1日現在—れいわがねん がつ 10月1日現在—にちげんざい

ほん この本は、とばたくしやうがっこうしやかいかけんきゆうかい 戸畑区小学校社会科研究会「かい なごや会」の先生たちの協力できあがり  
せんせい ました。きやうりよく

ねん 2020年 がつはっこう 3月発行

きたきゆうしゅうしとばたくやくしよ 北九州市戸畑区役所 そうむきかくか 総務企画課

きたきゆうしゅうしとばたくせんぼう 北九州市戸畑区千防1-1-1 でんわ 電話093-871-2316

とばた直隊  
ちようちんジャー



ポンちゃん

よいとくん

アヤメン

小学校 年 組

なまえ