



八幡西区の地域環境特性



- 1 地域の概要

(1) 人口・世帯数

平成 17 年 4 月 1 日現在の八幡西区における人口総数は 259,508 人、世帯数は 106,067 世帯となっています。

(2) 面積

面積は 83.04km² で市の面積の 17%を占めています。

(平成 16 年度版 統計年鑑)

(3) 土地利用

田・畑 5.21 km²(6%)

森林 24.55 km²(30%)

宅地・商業用地等 25.23 km²(30%)

道路・公益施設等 17.41 km²(21%)

その他 10.39 km²(13%)

(平成 16 年度版 統計年鑑「土地利用現況調査」)

(4) 市民の市政に対する評価・要望

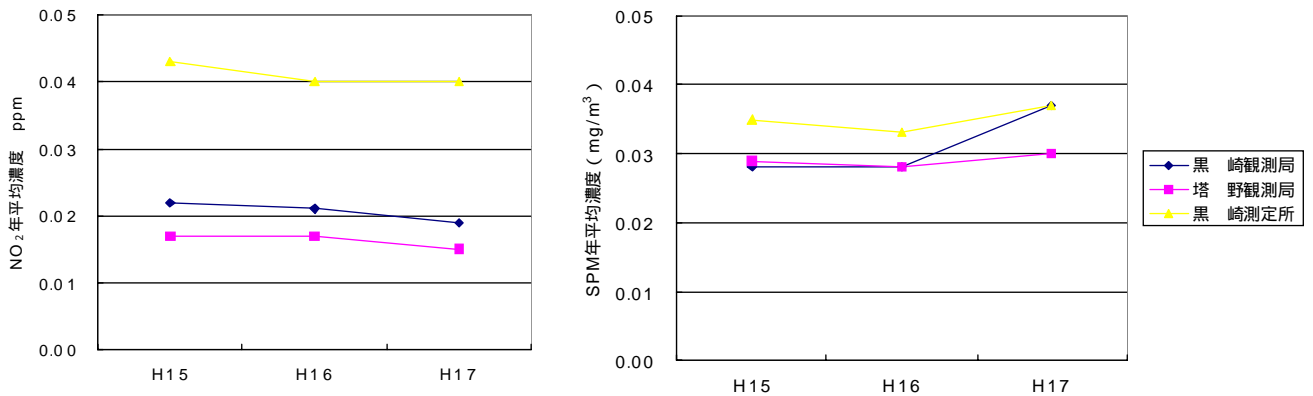
(資料：総務市民局公聴課、実施期間 H16.10.12～11.2)

評価		要望	
1	ごみの適正処理とリサイクル	1	高齢社会対策の推進
2	公園の整備など、緑のまちづくりの推進	2	防犯、暴力追放運動の推進
3	学術の振興	3	少子化対策の推進
4	高齢社会対策の推進	4	保健・医療の充実
5	水辺環境の整備	5	産業の振興
6	大気・騒音・水質などの環境保全	6	駐車対策
7	港やウォーターフロントの整備	7	学校教育の充実
8	救急医療体制の充実	8	交通体系の整備
9	都市景観の整備	9	青少年の健全育成の推進
10	市役所の窓口サービスの向上	10	身近な生活道路の整備

- 2 地域の生活環境の状況

(1) 大気質

本区には一般環境大気測定局が2カ所(黒崎、塔野)、自動車排出ガス測定局が1カ所(黒崎)、降下ばいじん測定地点が2カ所あります。NO₂、SPMの濃度変化(年平均値)は以下のとおりです。

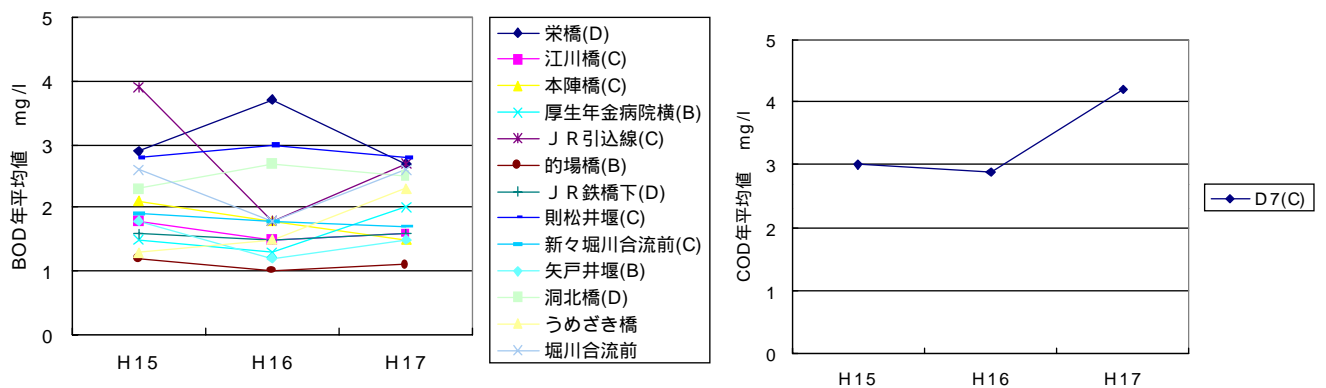


(2) 水質

河川の環境基準点は江川の栄橋(D類型)、江川橋(C類型)、新々堀川の本陣橋(C類型)、撥川の厚生年金病院横の橋(B類型)、JR引込線横の橋(C類型)、割子川の的場橋(B類型)、JR鉄橋下(D類型)、金山川の則松井堰(C類型)、新々堀川合流前(C類型)、金手川の矢戸井堰(B類型)、洞北橋(D類型)の11地点、一般測定点は黒川のうめざき橋、笹尾川の堀川合流前の2地点があります。

海域の環境基準点はありますが、一般測定点が1地点【D7(C類型)】あります。

各環境基準点及び一般測定点のCOD、BOD濃度変化(年平均値)は以下のとおりです。



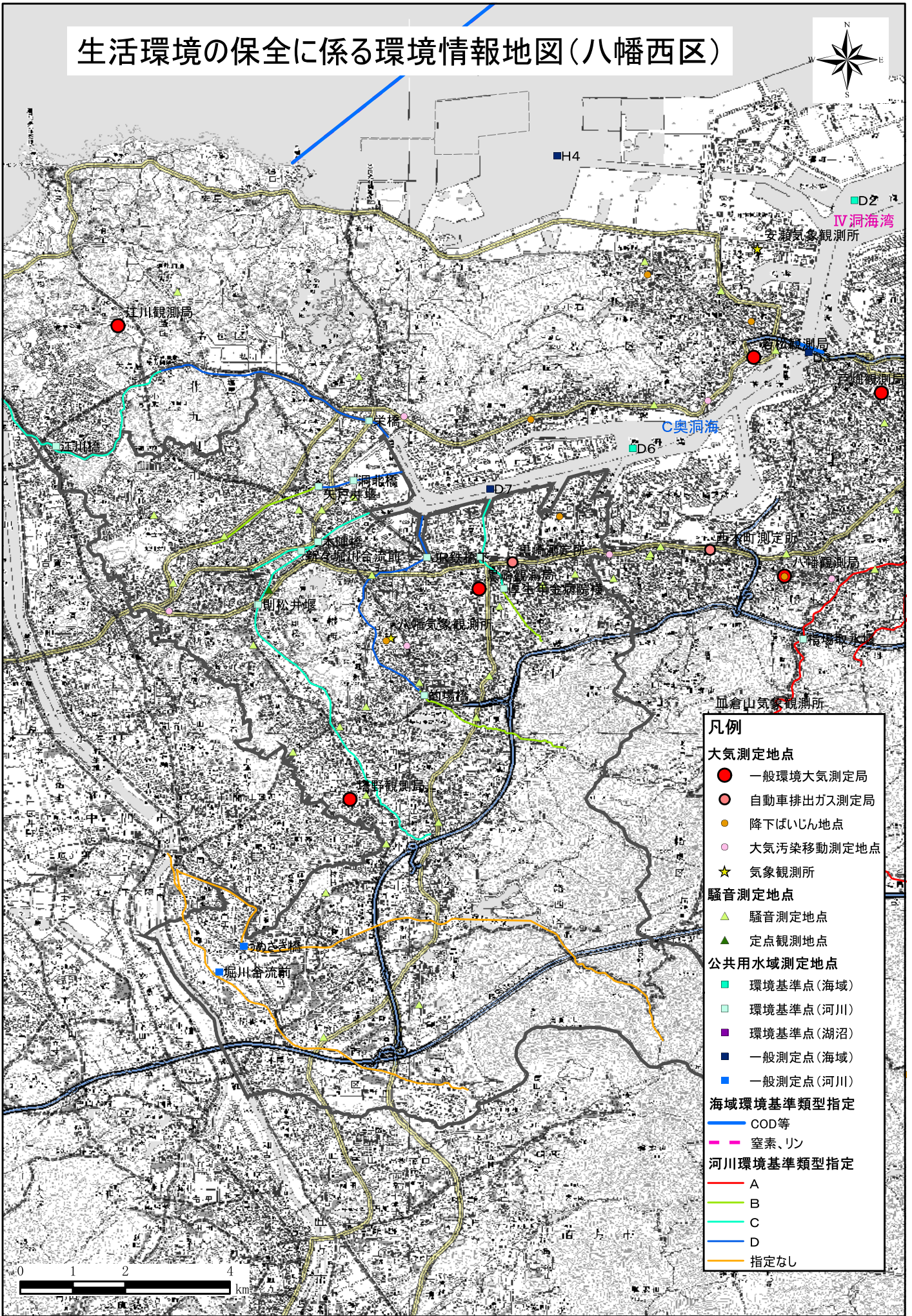
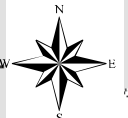
(3) 騒音・振動

八幡西区内の主要道路のうち、23地点(1地点は定点測定)で自動車騒音測定が実施されています。定点測定地点の自動車騒音測定・評価結果は以下のとおりです。

定点測定地点	地域の類型	車線数	対象道路	測定時期	騒音レベル (デシベル) (環境基準)		環境基準適合状況 (適合率(%)(適合戸数/住居戸数))						交通量調査	
					昼間 (70)	夜間 (65)	近接空間			非近接空間			昼間の10分間交通量(台)	大型車率(%)
							昼夜とも適合	昼のみ適合	夜のみ適合	昼夜とも適合	昼のみ適合	夜のみ適合		
八幡西区則松五丁目	C	4	国道3号	H18.2.21	72	69	61.8	0.0	0.0	89.7	10.3	0.0	473	4.5
				H17.2.22	72	69	61.8	0.0	0.0	88.8	11.2	0.0	475	4.5
				H15.12.9	72	70	61.8	0.0	0.0	59.9	40.1	0.0	497	7.6

(: 環境基準不適合 : 要請限度超過)

生活環境の保全に係る環境情報地図(八幡西区)



- 凡例**
- 大気測定地点**
 - 一般環境大気測定局
 - 自動車排出ガス測定局
 - 降下ばいじん地点
 - 大気汚染移動測定地点
 - ★ 気象観測所
 - 騒音測定地点**
 - ▲ 騒音測定地点
 - ▲ 定点観測地点
 - 公共用水域測定地点**
 - 環境基準点(海域)
 - 環境基準点(河川)
 - 環境基準点(湖沼)
 - 一般測定点(海域)
 - 一般測定点(河川)
 - 海域環境基準類型指定**
 - COD等
 - 窒素、リン
 - 河川環境基準類型指定**
 - A
 - B
 - C
 - D
 - 指定なし



- 3 地域の自然環境の状況

法令による指定地区

(1) 自然公園

本区においては、北九州国定公園特別地域の一部が指定されています。大畑町及び花尾山周辺の一部区域は筑豊県立自然公園の普通地域に指定されています。

(2) 特別緑地保全地区

八所、本城、たぶの木、前岳、若葉町、鬼山池、小嶺三丁目の特別緑地保全地区が指定されています。

(3) 鳥獣保護区

帆柱山鳥獣保護区の一部が指定されています。

特別保護地区は帆柱山特別保護地区が指定されています。

(4) 風致地区

瀬板、陣原周辺の大池、養福寺貯水池周辺の養福寺、市瀬・上上津役・畑周辺の皿倉の風致地区がそれぞれ指定されています。

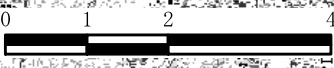
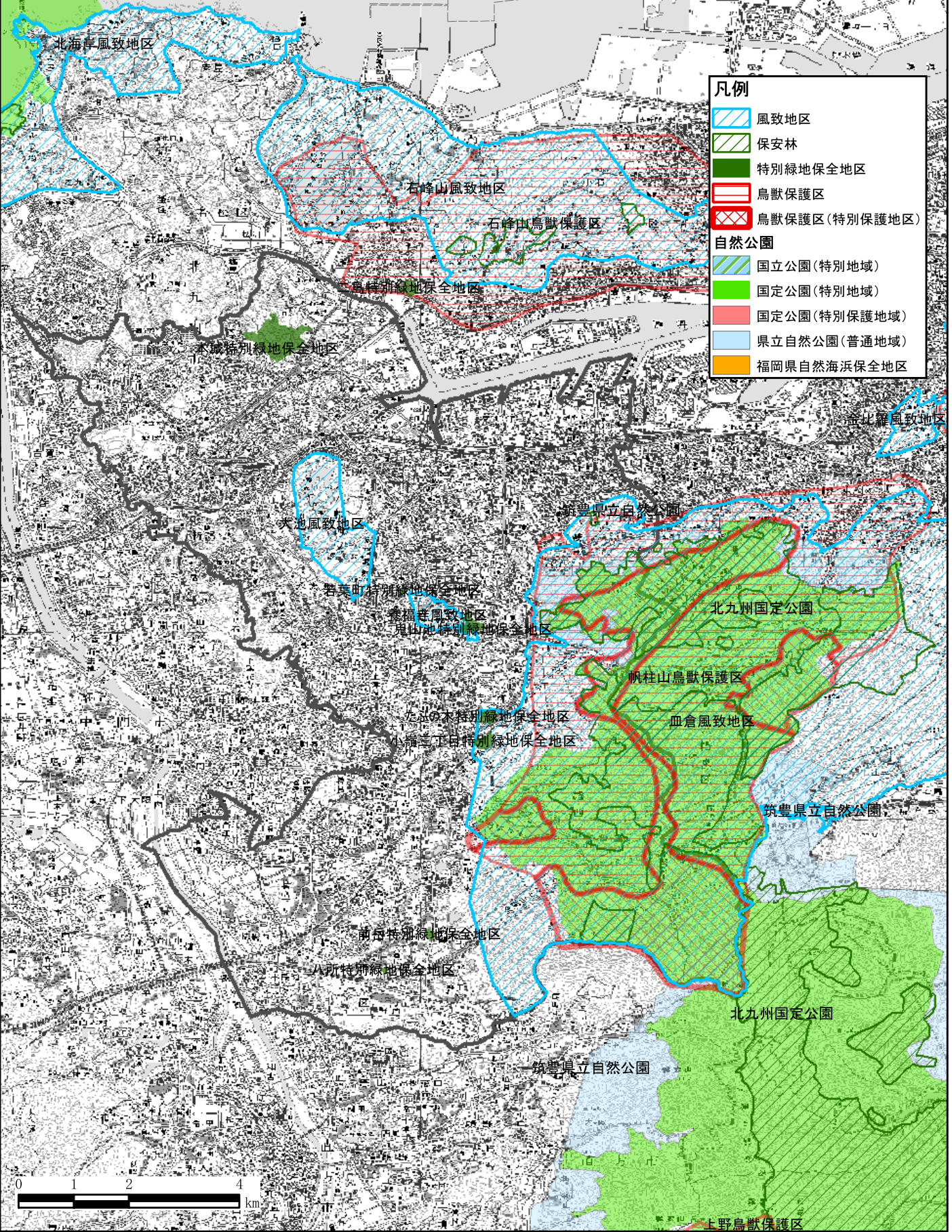
(5) 保安林

帆柱山山麓、畑周辺区域及び金剛山北部が保安林に指定されています。

自然環境の保全に係る環境情報地図①(八幡西区)



玄海国定公園



特色ある地形・地質、動植物の生育・生息環境に関する情報

(1) 特色ある地形・地質

本区にはありません。

(2) 特異な水環境

畑観音の滝（福岡県文化百選）があります。

(3) 巨樹・巨木林

本区においては、18カ所で樹木が分布しています。

(4) 現存干潟・藻場分布

本区において、藻場・干潟の分布はありません。

(5) 特定植物群落

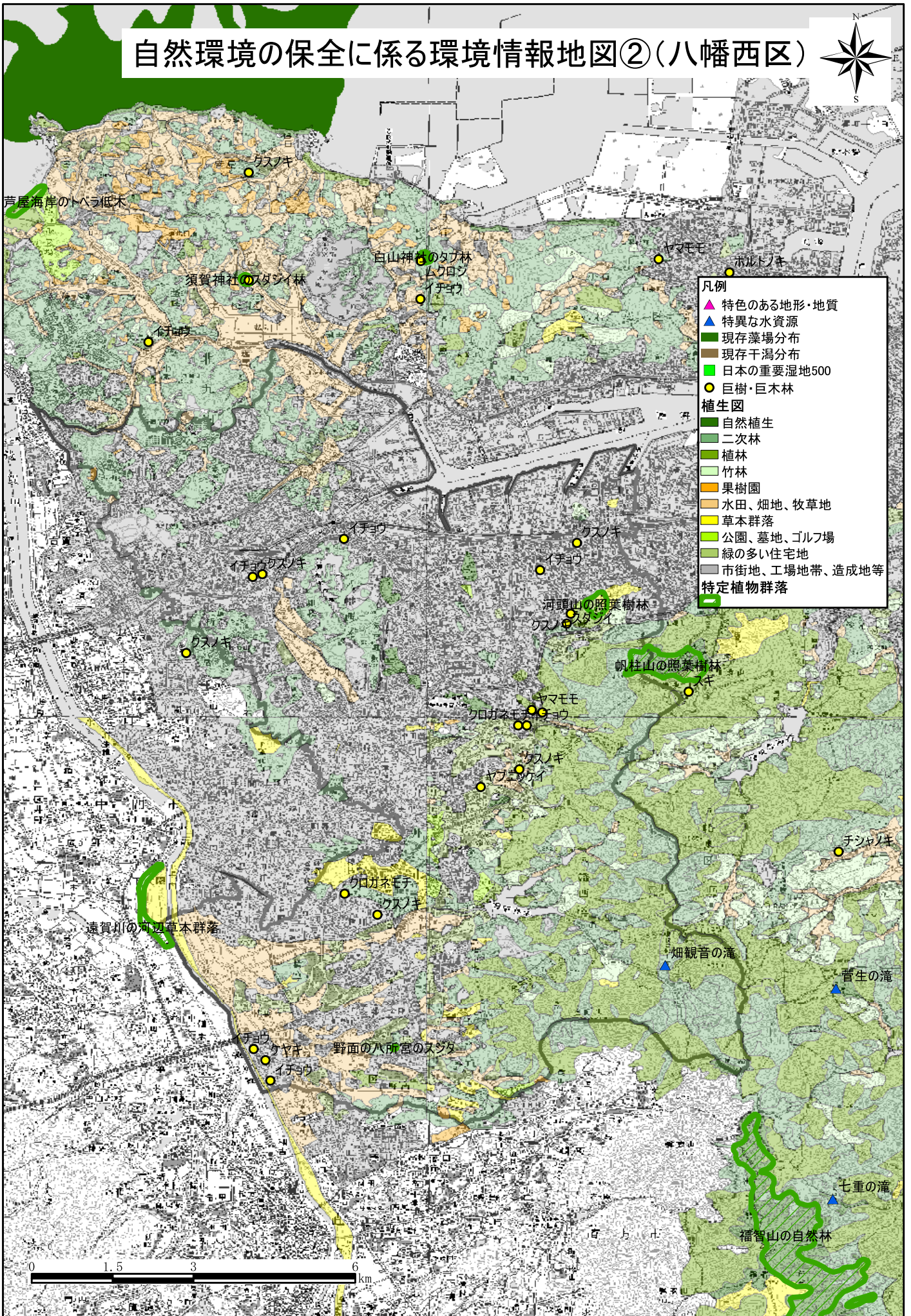
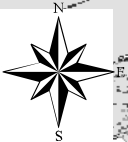
河頭山の照葉樹林、帆柱山の照葉樹林、福智山の自然林、八幡西区野面の八所宮のスタジイ林が分布しています。

(6) 重要な動物・植物

「福岡県の希少野生生物（平成13年、福岡県）」には、本区に関連する希少な野生生物（植物群落を含む）が、97種記載されています。

重要な動物・植物保護の観点から、生息・生育位置情報は記載していませんが、北九州市環境局都市環境管理課（093-582-2238）において、本市内で過去に実施した自然環境調査の結果を取りまとめているので、開発事業の実施前に調査対象種の選定や保全対策の検討等に活用されたい場合は、お問い合わせください。

自然環境の保全に係る環境情報地図②(八幡西区)



- 凡例**
- ▲ 特色のある地形・地質
 - ▲ 特異な水資源
 - 現存藻場分布
 - 現存干潟分布
 - 日本の重要湿地500
 - 巨樹・巨木林
- 植生図**
- 自然植生
 - 二次林
 - 植林
 - 竹林
 - 果樹園
 - 水田、畑地、牧草地
 - 草本群落
 - 公園、墓地、ゴルフ場
 - 緑の多い住宅地
 - 市街地、工場地帯、造成地等
 - 特定植物群落

0 1.5 3 6 km

- 4 快適環境の状況

(1) 景観指定地区

黒崎副都心都市景観整備地区、木屋瀬都市景観整備地区が指定されています。

(2) 人と自然とのふれあい活動の場

ア 自然景観資源・レクリエーション地

畑貯水池、畑観音の滝、山の神池、曲里の松並木、遠賀川の河川敷、奥洞海緑地、洞海湾奥海岸、帆柱山、妙見山、花尾山、河頭山などがあります。

イ 自然歩道等

黒川散策路などがあります。

ウ 野鳥観察ポイント

山野の鳥及び水辺の鳥の観察ポイントとして、瀬板の森があります。

エ 主な都市公園、森林公園

瀬板の森公園、吉祥寺公園、本城公園、的場池公園、香月市民の森などがあります。

(3) 指定文化財（天然記念物、史跡、建造物）

ア 天然記念物

ありません。

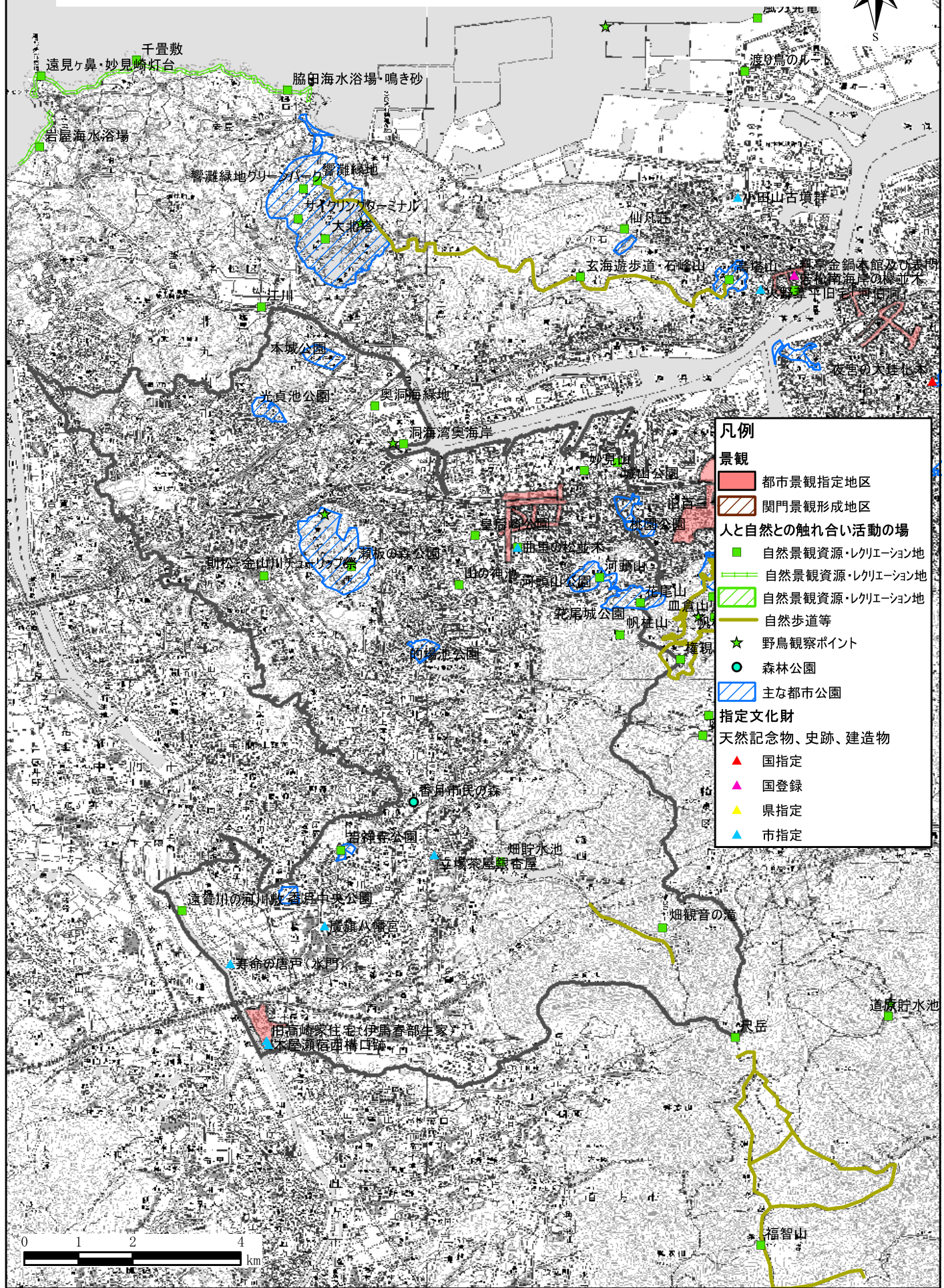
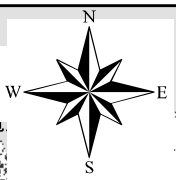
イ 史跡

「曲里の松並木」、「立場茶屋銀杏屋」、「木屋瀬宿西構口跡」が市指定史跡です。

ウ 建造物

「廣旗八幡宮」、「寿命の唐戸（水門）」、「旧高崎家住宅（伊馬春部生家）」が市指定建造物です。

快適環境の保全・創出に係る環境情報地図(八幡西区)



凡例

景観

- 都市景観指定地区
- 閉門景観形成地区

人と自然との触れ合い活動の場

- 自然景観資源・レクリエーション地
- 自然景観資源・レクリエーション地
- 自然景観資源・レクリエーション地
- 自然歩道等

★ 野鳥観察ポイント

● 森林公園

▨ 主な都市公園

指定文化財

天然記念物、史跡、建造物

- ▲ 国指定
- ▲ 国登録
- ▲ 県指定
- ▲ 市指定

