



若松区の地域環境特性



北九州市自然フォトコンテスト入賞作品

左上写真...「風」(撮影:若松北海岸)写真提供者 早見 務さん

左下写真...「とんだ・ソーヤの探訪~未知の小島」(撮影:頓田貯水池) 写真提供者 二宮 秀介さん

- 1 地域の概要

(1) 人口・世帯数

平成 17 年 4 月 1 日現在の若松区における人口総数は 87,461 人、世帯数は 33,848 世帯となっています。

(2) 面積

面積は 67.12km² で市の面積の 14% を占めています。

(平成 16 年度版 統計年鑑)

(3) 土地利用

田・畑 7.88 km²(12%)

森林 18.40 km²(27%)

宅地・商業用地等 15.14 km²(22%)

道路・公益施設等 9.73 km²(14%)

その他 16.92 km²(25%)

(平成 16 年度版 統計年鑑「土地利用現況調査」)

(4) 市民の市政に対する評価・要望

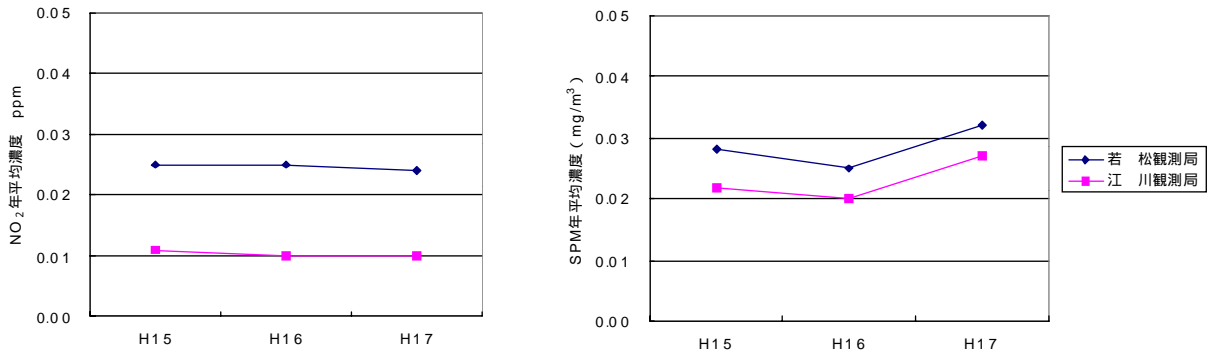
(資料：総務市民局公聴課、実施期間 H16.10.12～11.2)

評価		要望	
1	ごみの適正処理とリサイクル	1	高齢社会対策の推進
2	学術の振興	2	保健・医療の充実
3	公園の整備など、緑のまちづくりの推進	3	防犯、暴力追放運動の推進
4	高齢社会対策の推進	4	少子化対策の推進
5	大気・騒音・水質などの環境保全	5	学校教育の充実
6	都市景観の整備	6	救急医療体制の充実
7	救急医療体制の充実	7	産業の振興
8	身近な生活道路の整備	8	大気・騒音・水質などの環境保全
9	港やウォーターフロントの整備	9	交通体系の整備
10	交通体系の整備	10	駐車対策

- 2 地域の生活環境の状況

(1) 大気質

一般環境大気測定局が 2 ヲ所（江川、若松）ありますが、自動車排出ガス測定局はありません。降下ばいじん測定地点が 3 ヲ所あります。NO₂、SPM の濃度変化（年平均値）は以下のとおりです。

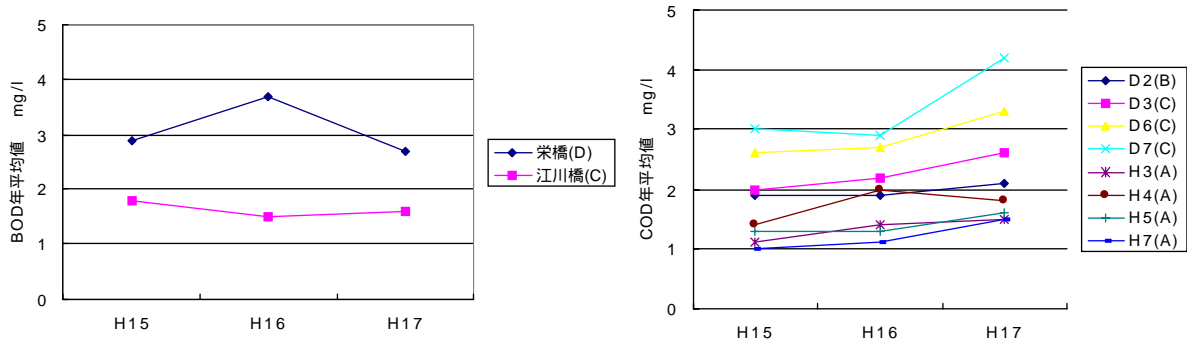


(2) 水質

河川の水質環境基準点は、江川の栄橋（D 類型）、江川橋（C 類型）の 2 地点があります。

周辺海域に環境基準点は 3 地点【D2（B 類型）、D6（C 類型）、H5（A 類型）】、一般測定点が 5 地点【D3（C 類型）、D7（C 類型）、H3（A 類型）、H4（A 類型）、H7（A 類型）】あります。

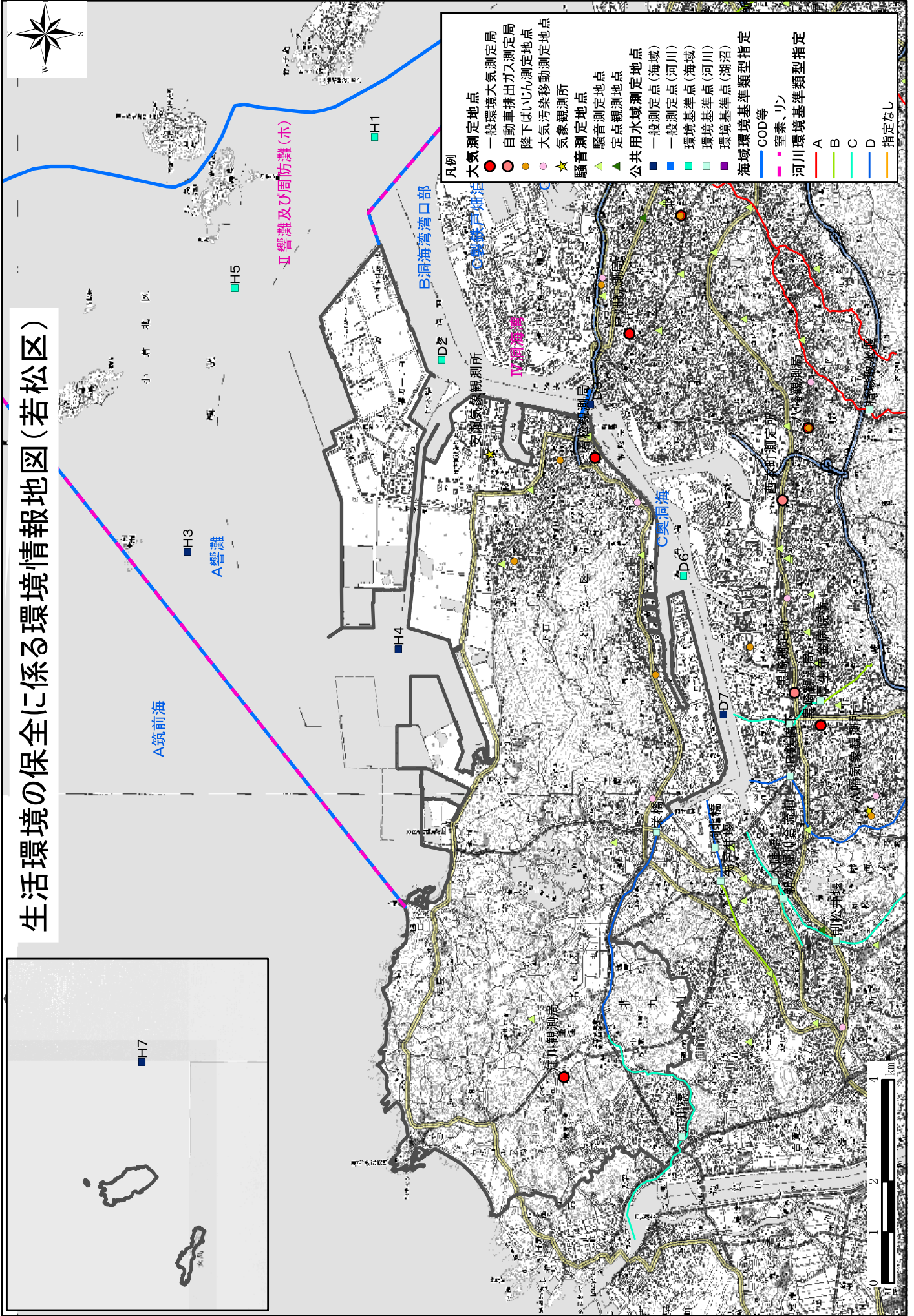
各環境基準点及び一般測定点の COD、BOD 濃度変化（年平均値）は以下のとおりです。



(3) 騒音・振動

若松区内の主要道路のうち、6 地点で自動車騒音測定が実施されています。

生活環境の保全に係る環境情報地図(若松区)



- 凡例
- 大気測定地点
 ● 一般環境大気測定局
 ● 自動車排出ガス測定局
 ● 降下ばいじん測定地点
 ● 大気汚染移動測定地点
 ☆ 気象観測所
- 騒音測定地点
 ▲ 定点観測地点
 ▲ 公用水域測定地点
- 公用水域測定地点
 ■ 一般測定点(海域)
 ■ 一般測定点(河川)
 ■ 環境基準点(海域)
 ■ 環境基準点(河川)
 ■ 環境基準点(湖沼)
- 海域環境基準類型指定
 〓 COD等
 〓 窒素、リン
- 河川環境基準類型指定
 A
 B
 C
 D
 指定なし

- 3 地域の自然環境の状況

法令による指定地域

(1) 自然公園

本区においては玄海国定公園の一部が指定されています。

(2) 特別緑地保全地区

二島の特別緑地保全地区が指定されています。

(3) 鳥獣保護区

石峰山鳥獣保護区及び白鳥特別保護地区が指定されています。

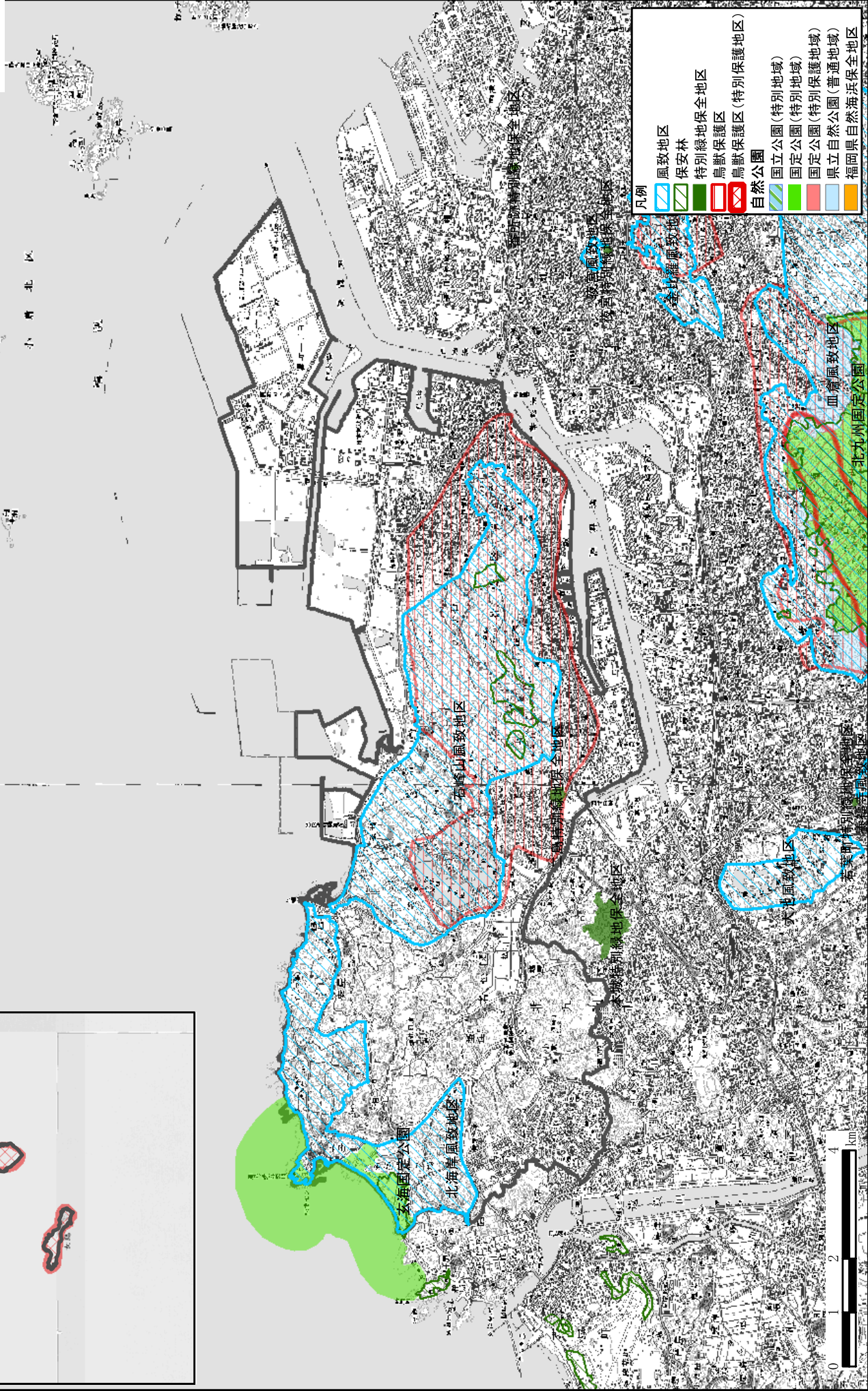
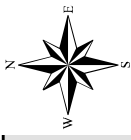
(4) 風致地区

石峰山、北海岸の風致地区が指定されています。

(5) 保安林

石峰山西側周辺、菖蒲谷池自然公園、若松ゴルフ倶楽部西側の山林の一部がそれぞれ保安林に指定されています。

自然環境の保全に係る環境情報地図①(若松区)



- 凡例
- 風致地区
 - 保安林
 - 特別緑地保全地区
 - 鳥獣保護区
 - 鳥獣保護区(特別保護地区)
 - 自然公園
 - 国立公園(特別地域)
 - 国立公園(特別地域)
 - 国立公園(特別保護地域)
 - 国立自然公園(普通地域)
 - 福岡県自然海岸保全地区



特色ある地形・地質、動植物の生育・生息環境に関する情報

(1) 特色ある地形・地質

本区にはありません。

(2) 特異な水環境

本区にはありません。

(3) 巨樹・巨木林

本区においては、7 ヲ所で樹木が分布しています。

(4) 現存干潟・藻場分布

遠見ヶ鼻、玄海ともろビーチから脇田海水浴場にかけての海岸一帯において藻場(アラメ場)が広範囲に分布しています。白島周辺においても藻場(ガラモ場)が分布しています。干潟の分布はありません。

(5) 特定植物群落

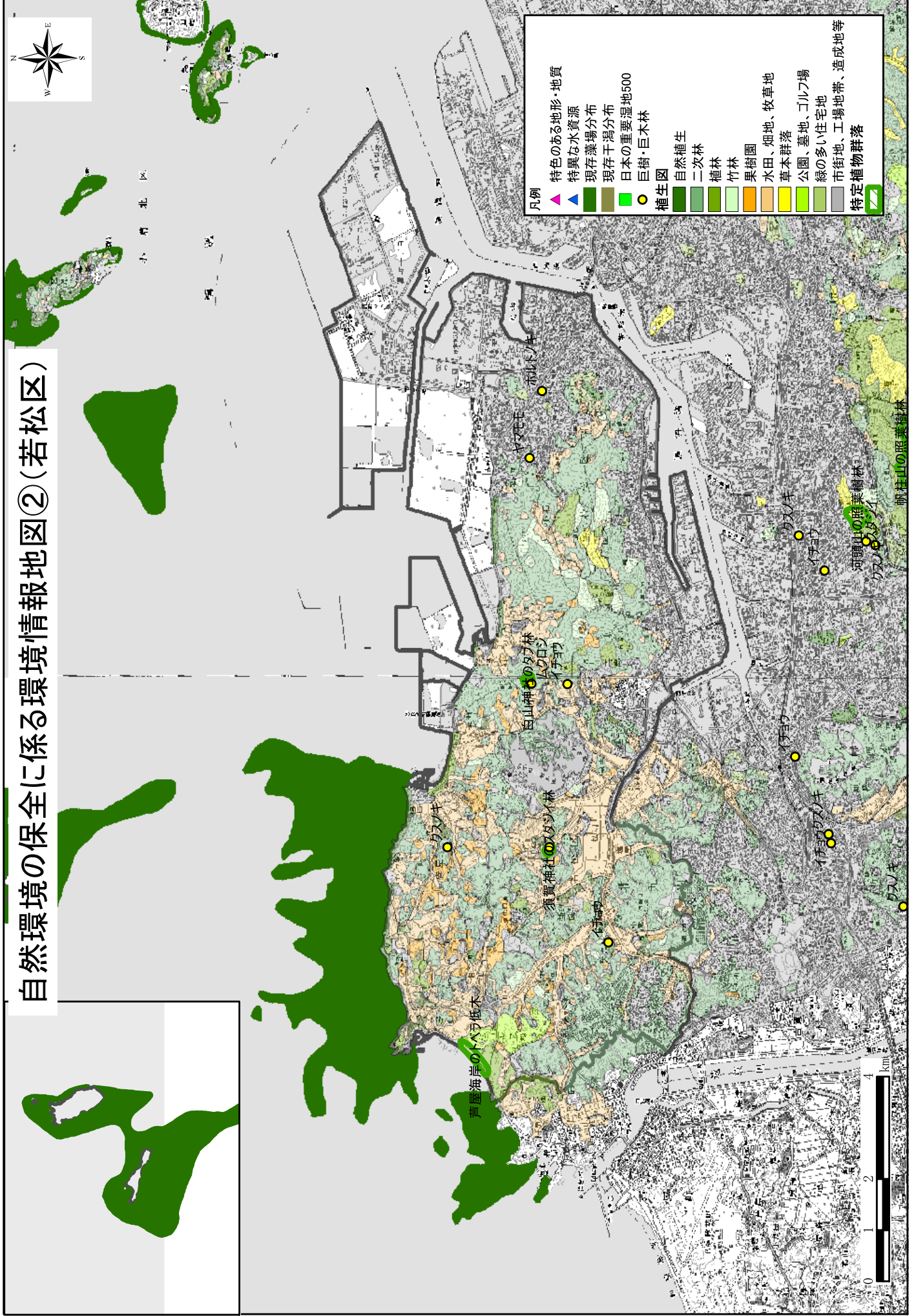
白山神社のタブ林、須賀神社のスタジイ林、芦屋海岸のトベラ低木林が分布しています。

(6) 重要な動物・植物

「福岡県の希少野生生物(平成13年、福岡県)」には、本区に関連する希少な野生生物(植物群落を含む)が、118種記載されています。

重要な動物・植物保護の観点から、生息・生育位置情報は記載していませんが、北九州市環境局都市環境管理課(093-582-2238)において、本市内で過去に実施した自然環境調査の結果を取りまとめているので、開発事業の実施前に調査対象種の選定や保全対策の検討等に活用されたい場合は、お問い合わせください。

自然環境の保全に係る環境情報地図②(若松区)



小笠原北区

河

芦屋海岸のハラ低木

白山神社のタブ林

須賀神社のタブシイ林

イサヨウ

カサギ

イサヨウ

カサギ

カサギ

カサギ

カサギ

河頭山の照葉樹林

カサギ

カサギ

駒柱山の照葉樹林

- 4 地域の快適環境の状況

(1) 景観指定地区

海岸通り都市景観整備地区が指定されています。

(2) 自然とのふれあい活動の場

ア 自然景観資源・レクリエーション地

脇田及び岩屋海水浴場、響灘緑地グリーンパーク、遠見ヶ鼻・妙見崎灯台、脇田海水浴場の鳴き砂、千畳敷、仙凡荘、若松南海岸の欒並木等があります。

イ 自然歩道等

高塔山公園を起点に若松の山々の尾根をたどって、頓田貯水池を通りグリーンパーク北ゲートに至る玄海遊歩道があります。

ウ 野鳥観察ポイント

水辺の鳥観察ポイントとして、響灘埋立地、洞海湾及び響灘緑地が、山野の鳥の観察ポイントとして、響灘緑地があります。

エ 主な都市公園、森林公園

主な都市公園として、高塔山公園があります。

(3) 指定文化財（天然記念物、史跡、建造物）

ア 天然記念物

ありません。

イ 史跡

「小田山古墳群」及び火野葦平旧居「河伯洞」が市指定史跡です。

ウ 建造物

「料亭金鍋本館及び表門」が国登録文化財建造物です。

快適環境の保全・創出に係る環境情報地図(若松区)



藍島
遠見番所旗柱台

小倉北区

風力発電施設下

渡り鳥のルート

田山公園

金鍋本館及び海軍

玄海遊歩道・石畳山

曹蒲池自然公園

仙崎

東田公園

東田公園

東田公園

東田公園

東田公園

東田公園

東田公園

東田公園

東田公園

脇田海水浴場・鳴き砂

響灘緑地

大池

本城公園

北島公園

洞海湾海岸

東田公園

東田公園

東田公園

東田公園

東田公園

東田公園

東田公園

東田公園

東田公園

東田公園

千畳敷

遠見ヶ鼻

妙見崎

千畳敷

千畳敷

千畳敷

千畳敷

千畳敷

千畳敷

千畳敷

千畳敷

千畳敷

千畳敷

千畳敷

千畳敷

千畳敷

千畳敷

千畳敷

千畳敷

千畳敷

千畳敷

千畳敷

千畳敷

千畳敷

千畳敷

千畳敷

千畳敷

千畳敷

千畳敷

千畳敷

千畳敷

千畳敷

千畳敷

千畳敷

千畳敷

千畳敷

千畳敷

千畳敷

千畳敷

千畳敷

千畳敷

千畳敷

千畳敷

千畳敷

千畳敷

千畳敷

千畳敷

千畳敷

千畳敷

千畳敷

千畳敷

千畳敷

千畳敷

千畳敷

千畳敷

千畳敷

千畳敷

千畳敷

千畳敷

千畳敷

千畳敷

千畳敷

千畳敷

千畳敷



- | 凡例 | |
|----|------------------|
| | 都市景観指定地区 |
| | 閉門景観形成地区 |
| | 人と自然との触れ合い活動の場 |
| | 自然景観資源・レクリエーション地 |
| | 自然景観資源・レクリエーション地 |
| | 自然景観資源・レクリエーション地 |
| | 自然歩道等 |
| | 野鳥観察ポイント |
| | 森林公園 |
| | 主な都市公園 |
| | 指定文化財 |
| | 天然記念物、史跡、建造物 |
| | 国指定 |
| | 国登録 |
| | 県指定 |
| | 市指定 |

