

●【各区で着手・完成する施設】（主な事業以外のもの）

門司区



平成20年3月8日 海峡ドラマシッ「松永文庫の世界」展風景

【松永文庫整備】

映画や映画を通じた生活文化の貴重な資料を収集した「松永文庫」を活用するため、門司市民会館内に施設整備を行います。

- 施設面積 約320㎡
- 平成21年秋 供用開始予定

【大里柳市民センター・門司図書館大里分館整備（建替）】

門司区高田において、大里柳市民センター及び門司図書館大里分館の移転建替（合築）に着手します。

- 延床面積 市民センター約670㎡（予定）
図書館分館 約480㎡（予定）
- 平成23年度 供用開始予定



小倉北区



【到津の森公園整備（ふれあい動物ゾーン・マダガスカルゾーン）】

平成19年度から実施してきた「ふれあい動物ゾーン」の動物展示施設と休憩施設が完成します。

- 平成21年7月 供用開始予定

また、平成21年度から「マダガスカルゾーン」の整備に着手します。

- 動物展示施設他
- 平成22年3月 一部完成予定

【大門木町線整備】

小倉都心部のシンボルロードとして平成9年度から整備してきた大門木町線が完成します。

- 延長 903m
- 平成22年度 供用開始予定



小倉南区

【都市モノレール停留場バリアフリー化整備】

都市モノレール守恒停留場のバリアフリー化整備（エレベーター、多目的トイレ）が完成します。

- 平成22年度 供用開始予定

また、都市モノレール志井停留場のバリアフリー化整備に着手します。

- 平成23年度末 供用開始予定

なお、現在都市モノレール徳力嵐山口停留場のバリアフリー化整備を平成20年度より進めています。（平成22年度末 供用開始予定）



都市モノレール停留場バリアフリー化整備
エレベーター設置（イメージ）



【主要地方道長行田町線（蒲生工区）整備】

小倉都心部とのアクセスの向上を図るため、平成6年度から整備を続けてきた長行田町線（蒲生工区）が完成します。

- 延長 1,400m
- 平成22年度 供用開始予定

若松区



（仮称）島郷市民センターほか複合公共施設（イメージ）

【（仮称）島郷市民センターほか複合公共施設整備（建替）】

若松区鴨生田に、島郷市民センター、若松区役所島郷出張所及び若松図書館島郷分館の入居する複合公共施設が完成します。

- 延床面積 市民センター 約820㎡、出張所 約510㎡、
図書館分館 約490㎡、共用スペース 約60㎡
- 平成21年7月 供用開始予定

【（仮称）響灘グラウンド整備】

響灘地区において、ソフトボールやグラウンドゴルフなど大規模な大会にも対応できる市内最大の多目的グラウンドを整備します。

- 面積 約11.5ha(グラウンド部分 約6.3ha)
※成人ソフトボールで8面、成人サッカーで6面に相当
- 平成22年度 供用開始予定



八幡東区



【JR枝光駅バリアフリー化整備】

JR枝光駅のバリアフリー化整備（エレベーター、多目的トイレ等）を行います。

- 平成22年3月 供用開始予定

【中央公園（福祉公園）整備】

中央公園（福祉公園）に、障害のある方や高齢者が利用しやすい園路、広場、多目的トイレ及び駐車場が完成します。

- 平成22年度 供用開始予定



八幡西区



写真はイメージです。

【(仮称)西部地区就業支援センター整備】

八幡西区黒崎に、(仮称)西部地区就業支援センターを整備します。

- 延床面積 約200㎡
- 平成21年7～8月 供用開始予定

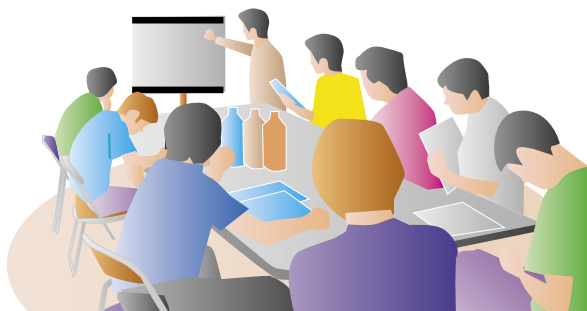
【市道楠橋楠北1号線（八幡鞍手線）整備】

宮若市周辺との物流ネットワーク機能の向上を図るため、市道楠橋楠北1号線（八幡鞍手線）の整備に着手します。

- 延長 710m
- 平成29年度 供用開始予定



戸畑区



【東戸畑市民センター整備（改修）】

戸畑区千防にある、東戸畑市民センターの大規模改修に着手します。

- 延床面積 515㎡
- 平成22年度 供用開始予定

若松区・戸畑区



【若戸渡船の新船建造】

若松区と戸畑区を結ぶ若戸渡船の新船建造に着手します。

- 総トン数 45トン
- 乗客定員 140名
- 平成22年10月頃 供用開始予定

ここで紹介した事業は、平成21年度事業のごく一部です。

各区のイベントなど、その他の事業については、市役所ホームページ又は各区役所の「事業概要」でも紹介しています。

